

# MATERIAALIPAKETTI

## RiskiOnni -hankkeessa kehitettyt työkalut

Minna Rantala, Maria Lindholm, Noora Nenonen, Sari Tappura, Jouni  
Kivistö-Rahnasto



## Sisällysluettelo

Materiaalipaketti .....	1
Mittaristo, itsearviointityökalu .....	2
Mittariston käyttötarkoitus.....	2
Vastaaminen.....	2
Käyttötasot.....	3
Esimerkkejä käyttötilanteista.....	3
Esimerkkejä vastaamisesta .....	4
Väittämät eri käyttötasolle .....	4
Tulossivu.....	11
Väittämien vertailu .....	11
Riskienarvioinnin vetäjän tarkistuslista.....	14
Kysely.....	15
Kyselyyn vastaaminen.....	15
Riskienhallinnan prosessikaavio .....	22
Mitä hyötyä prosessikaaviot tuovat? .....	29
Excel-työkalu.....	30
Kuvia Excel-työkalusta .....	31
Suunnittelu .....	31
Riskienhallintaprosessi .....	32
Riskiluokkien kuvaus ja määrittelyt .....	34
Riskienarvioinnin huoneentaulut.....	35
Vetäjälle .....	35
Vetäjälle lyhennetty.....	39
Osallistujille .....	40
Esihenkilölle .....	41
Kehitystarpeita ja –ehdotuksia työturvallisuuden riskienarvioinnissa .....	42

# Materiaalipaketti

Materiaalipaketin työkalut on tarkoitettu organisaatioiden tueksi työturvallisuuden riskienarviointiosaamisen ja riskienarvioinnin onnistumisen arvioinnin tueksi. Tutkimuksessa tuotettua tietoa ja työvälineitä voidaan hyödyntää työpaikoilla kehittämään työn turvallisuuteen ja terveellisyyteen liittyvää riskienarviointia vastaamaan paremmin työpaikkojen omia tarpeita. Taulukkoon 1 on koottu erilaiset työkalut sekä niiden käyttökohteet.

Taulukko 1. *Työkaluja riskienarviointiosaamisen tukemiseen ja riskienarvioinnin onnistumisen arviointiin.*

Työkalu	Mihin liittyy
Mittaristo	Onnistumisen arviointi
Kysely	Osaamisen arviointi
Vetäjän tarkistuslista	Riskienarvioinnin onnistumisen ja riskienarviointiosaamisen tukeminen
Riskienhallinnan prosessikaavio	Riskienarvioinnin onnistumisen ja riskienarviointiosaamisen tukeminen
Excel-työkalu	Riskienarvioinnin onnistumisen ja riskienarviointiosaamisen tukeminen
Huoneen taulut	Riskienarvioinnin onnistumisen ja riskienarviointiosaamisen tukeminen
Yleisiä kehitystarpeita ja -ehdotuksia	Riskienarvioinnin onnistumisen ja riskienarviointiosaamisen tukeminen

Tähän oppaaseen on koottu kaikki RiskiOnni-hankkeessa kehitetyt materiaalit, jotka löytyvät <https://projects.tuni.fi/riskionni/materiaalipaketti/> sivuilta. Loppuraportissa on kuvattu hankkeen vaiheet ja materiaalipakettiin koottujen työkalujen kehittäminen.

Materiaalipaketti on saatavilla julkiseen käyttöön. Materiaalit voidaan ladata ja niitä voidaan käyttää maksutta, mutta RiskiOnni-hanke tai sen julkaisu on mainittava lähteenä, kun materiaalia käytetään.

# Mittaristo, itsearviointityökalu

## Mittariston käyttötarkoitus

Tämä työkalu käsittelee työturvallisuuden riskienarviointia. Mittaristo on tarkoitettu organisaatiokohtaisen kehittämisen tueksi sekä orientaatioksi organisaation tilanteen tarkasteluun. Mittaristoa voi hyödyntää muun muassa työturvallisuuden riskienarviointien suunnittelun apuna, toteutuneiden riskienarviointien katselmoinnissa, sekä työturvallisuuden riskienarviointiprosessien kehittämisessä. Kyseessä on itsearviointityökalu, jolloin mittariston käyttöönottajat suorittavat itse arvioinnin ja tekevät päätökset kehittämiskohteista tulosten perusteella. Mittaristoa ei ole tarkoitettu käyttämään jokaisen suoritetun riskienarvioinnin jälkeen, vaan katselmoinnin apuvälineenä.

Mittaristoa voi käyttää kolmella eri tasolla:

- 1) organisaation laajuinen toteutuneiden riskienarviointien katselmointi,
- 2) esihenkilön/lähijohdon suorittama toteutuneiden riskienarviointien seuraaminen, sekä
- 3) työntekijöiden mielipiteiden selvittäminen ja tulosten vertaaminen organisaatio- ja esihenkilötason vastauksiin.

Organisaation työturvallisuuden riskienhallinnasta vastaava henkilö/ryhmä määrittää ensimmäisellä ja toisella tasolla tarkasteltavien työturvallisuuden riskienarviointien määrän ja katselmointien tiheyden. Kolmatta tasoa voi käyttää kyselynomaisesti ja verrata työntekijöiden vastauksia katselmoiteihin, jotta saadaan selville, eroavatko työntekijöiden kokemukset johdon kokemuksista.

## Vastaaminen

Jokaista kohtaa tarkastellaan asteikolla 1 – 4 (1 = eri mieltä, 2 = jokseenkin eri mieltä, 3 = jokseenkin samaa mieltä, ja 4 = samaa mieltä). EOS = ei osaa sanoa. Tarkasteltavat kysymykset alkavat taulukoissa riviltä kaksi. Mikäli vastaajia on yksi, merkitse valittu arvo kirjaimella x. Mikäli taulukkoon merkataan useamman vastaajan vastaukset, merkitse väittämän kohtaan numeroin, montako vastausta kukin vastausvaihtoehto sai.

Valitse vaihtoehto, jonka koet parhaiten kuvaavan omaa organisaatiotasi. Vastaa kysymyksiin mahdollisimman realistisesti ja rehellisesti sen mukaan, millainen yleiskuva sinulla on kunkin väittämän tilasta. Kaikki mittariston kohdat eivät välttämättä sovellu jokaiselle organisaatiolle. Tällöin väittämän voi ohittaa tai valita kohdan EOS.

Tulossivu löytyy Excelin viidenneltä välilehdeltä. Vastaukset lasketaan yhteen teemoittain jokaiselle eri tasolle. Kuudennella välilehdellä verrataan samoja / hyvin samankaltaisia väittämiä eri vastaajatasojen kesken. Voit kerätä vastauksia esimerkiksi tulostettavilla kyselyillä, mutta mikäli haluat käyttää Excelin vertailevia ominaisuuksia välilehdellä kuusi, on vastaukset siirrettävä taulukkoon.

## Käyttötasot

Organisaatiotaso – Organisaation työturvallisuuden riskienhallinnasta vastaava henkilö/ryhmä katselee toteutuneet työturvallisuuden riskienarviointit ja nostaa esille kehitystarpeita ja ehdotuksia. Katselemissa riskienarviointiprosessin jokainen kohta mennään mittariston väittämien avulla läpi, jotta kehitystä vaativat osa-alueet paikannetaan. Vertaamalla eri toimipisteiden/palvelupisteiden/yksiköiden riskienarviointeja ja niiden tuloksia toisiinsa, voidaan tunnistaa mahdolliset laatuero, yleisimmät riskit sekä organisaatiotasolla tarvittavat toimenpiteet. Katselemissin tuloksia on tarkoitus käyttää riskienarviointitoiminnan kehittämissä.

Esihenkilön/lähijohdon suorittama toteutuneiden riskienarviointien seuraaminen – Esihenkilö seuraa oman toimipisteensä/palvelupisteensä/yksikkönsä työturvallisuuden riskienarviointien toteuttamista. Toteutuneet riskienarviointit mennään mittariston kysymysten avulla läpi, jotta kehitystä vaativat osa-alueet paikannetaan. Tarkastelun tuloksia on tarkoitus käyttää riskienarviointitoiminnan kehittämissä.

Työntekijöiden näkemys työturvallisuuden riskienarvioinnista – Työntekijöiden näkemykset työturvallisuuden riskienarvioinnista auttavat paikantamaan kehitystä vaativat osa-alueet. Lisäksi on hyvä tarkastella sitä, eroavatko työntekijöiden ja johdon mielipiteet toisistaan.

## Esimerkkejä käyttötilanteista

### Työpaja

- Järjestetään työpaja, jossa arvioidaan organisaation riskienarviointiprosessin tasoa organisaatiotason väittämien avulla.
- Järjestetään työpaja, jossa katselemissaan toteutuneita riskienarviointeja ja arvioidaan niiden onnistumista organisaatio- ja esihenkilötason väittämiä hyödyntäen.

### Koulutus

- Tarkastellaan toteutuneita riskienarviointeja itsearviointityökalun avulla, jolloin voidaan oppia kohdentamaan huomio oikein.
- Tutustutaan väittämien avulla siihen, mitä kaikkea onnistuneessa riskienarviointiprosessissa ja riskienarvioinnissa tulee ottaa huomioon.

### Kysely

- Kerätään henkilökunnan näkemyksiä käyttämällä työkalua kyselynä.
- Kyselyllä kerättyjä vastauksia voi käyttää keskustelun pohjana miettiessä riskienarviointiprosessin kehittämiskohteita.

## Esimerkkejä vastaamisesta

Esimerkki yhden vastaajan vastauksista / merkintätavasta:

Teema	Vastaa väittämään (huom. merkkää vastauksesi kirjaimella x tai numeroin sen mukaan, montako vastausta kukin vastausvaihtoehto sai)	1	2	3	4	EOS
Työturvallisuuden riskienarviointien suunnittelu	Arviointiin osallistui henkilö, joka tuntee arvioitavan kohteen hyvin			x		
	Riskienarviointiryhmän koko soveltui arvioinnin laajuuteen (yleensä 3-5 henkilöä)				x	
	Riskienarvioinnissa hyödynnettiin tarvittaessa oman ryhmän ulkopuolista henkilöä (esimerkiksi työterveyshuollon asiantuntija)		x			
	Riskienarvioinnin tarkoitus oli osallistujien tiedossa					x
	Yksittäisen riskienarvointisession kesto rajattiin noin 2-3 tuntiin			x		
	Riskienarvointisession kohde rajattiin laajuudeltaan sopivaksi (esim. tietty tehtävä tai tehtävän osa)				x	
	Riskienarvioinnista tiedotettiin hyvissä ajoin niille, joihin arviointi vaikuttaa	x				
	Käytössä oleva taustamateriaali vastasi rajattua kohdetta (esimerkiksi työpaikkaselvitys, aiemmin tapahtuneet läheltä piti-tilanteet ja tapaturmat, mittaukset)			x		

Esimerkki useamman vastaajan (n = 9) vastauksista / merkintätavasta:

Teema	Vastaa väittämään (huom. merkkää vastauksesi kirjaimella x tai numeroin sen mukaan, montako vastausta kukin vastausvaihtoehto sai)	1	2	3	4	EOS
Työturvallisuuden riskienarviointien suunnittelu	Arviointiin osallistui henkilö, joka tuntee arvioitavan kohteen hyvin		2	4	3	
	Riskienarviointiryhmän koko soveltui arvioinnin laajuuteen (yleensä 3-5 henkilöä)		1	6	2	
	Riskienarvioinnissa hyödynnettiin tarvittaessa oman ryhmän ulkopuolista henkilöä (esimerkiksi työterveyshuollon asiantuntija)	2	2	3	1	1
	Riskienarvioinnin tarkoitus oli osallistujien tiedossa		2	5		2
	Yksittäisen riskienarvointisession kesto rajattiin noin 2-3 tuntiin		2	6		1
	Riskienarvointisession kohde rajattiin laajuudeltaan sopivaksi (esim. tietty tehtävä tai tehtävän osa)			4	5	
	Riskienarvioinnista tiedotettiin hyvissä ajoin niille, joihin arviointi vaikuttaa	2	3	3		1
	Käytössä oleva taustamateriaali vastasi rajattua kohdetta (esimerkiksi työpaikkaselvitys, aiemmin tapahtuneet läheltä piti-tilanteet ja tapaturmat, mittaukset)	1	2	5		1

## Väittämät eri käyttötasolle

### Organisaatiotaso

Vastaa väittämään (huom. merkkää vastauksesi kirjaimella x tai numeroin sen mukaan, montako vastausta kukin vastausvaihtoehto sai)	1	2	3	4
<b>Teema: Yleisesti riskienarviointiin liittyen</b>				
Organisaatio on määritellyt riskienarvioinnin tavoitteet				
Taustatiedot (esimerkiksi työpaikkaselvitys, aiemmin tapahtuneet läheltä piti-tilanteet ja tapaturmat, mittaukset) ovat riskienarviointiryhmän saatavilla				
Riskienarviointi on suoritettu työn kaikille vaiheille				
Riskienarviointi on ajoitettu säännöllisesti tehtäväksi				
Riskienarviointia seurataan ja katselmoidaan säännöllisesti				
Riskienarviointeja verrataan eri toimipisteiden kesken				

Riskienarvioinnissa on otettu huomioon sidosryhmien mielipiteet ja toiminta (esim. yhteinen työpaikka)				
Ohjeistus on helposti kaikkien saatavilla				
Ohjeistus on ajan tasalla				
Ohjeistuksessa mennään riskienarvioinnin kaikki vaiheet läpi				
Riskienarvioinnin vetäjä on saanut koulutusta käytössä olevaan riskienarviointimenetelmään ja tilaisuuden vetämiseen				
Esihenkilö on saanut koulutusta riskienarvioinnista ja -hallinnasta				
Riskienarviointiin on osallistunut eri henkilöstöryhmiä eri vaiheissa (mukana päättäjiä - asiantuntijoita - työntekijöitä)				
<b>Teema: Työturvallisuuden riskienarviointien suunnittelu</b>				
Arviointiin on osallistunut henkilö, joka tuntee arvioitavan kohteen hyvin				
Riskienarviointiryhmän koko on soveltunut arvioinnin laajuuteen (yleensä 3-5 henkilöä)				
Riskienarvioinnissa on hyödynnetty tarvittaessa oman ryhmän ulkopuolista henkilöä (esimerkiksi työterveyshuollon asiantuntija)				
Yksittäisen riskienarviointisession kesto on rajattu noin 2-3 tuntiin				
Riskienarviointisession kohde on rajattu laajuudeltaan sopivaksi (esim. tietty tehtävä tai tehtävän osa)				
<b>Teema: Riskienarviointiryhmän osaaminen</b>				
Riskienarviointiryhmällä on ollut riittävästi osaamista tunnistaa ja huomioida vaara- ja haittatekijät sekä vaaratilanteet:				
Psykososiaaliset kuormitustekijät (kuten työn organisointi, työkuorma, työaika, syrjinnästä valittaneiden henkilöiden huono kohtelu, häirintä ja kiusaaminen)				
Ihmisen, järjestelmien ja koneiden vuorovaikutus sekä käytettävyyden				
Työpaikan fyysinen rakenne, välineet ja laitteet, ja materiaalit				
Työn suoritustavasta aiheutuvat vaarat				
Fysikaaliset tekijät (kuten melu, valaistus ja värinä)				
Kemikaaliset tekijät (kuten kemikaalit, savut, huurut ja pöly)				
Biologiset tekijät (bakteerit, virukset, hiiva- ja homesienet ja loiset)				
Fyysinen kuormitus (kuten työasennot, työliikkeet, liikkuminen ja fyysisen voiman käyttö)				
Muut vaara- ja haittatekijät				
<b>Teema: Riskin suuruuden määrittäminen ja merkityksen arviointi</b>				
Riskin suuruuden määrittämisen yhteydessä on tarkasteltu:				
vaaratilanteesta aiheutuvien keskeisten skenaarioiden seurausten vakavuuksia ja niiden todennäköisyyksiä				

nykyisten hallintakeinojen vaikuttavuutta				
Riskin merkityksen arvioinnissa on huomioitu:				
vaatiiko riski toimenpiteitä				
vaatiiko riski lisäanalyseja				
vaatiiko riski muutoksia nykyisiin hallintakeinoinhin				
Riski käsiteltiin objektiivisesti (ei yli-tai aliarviointia, ennakkoluulot ja olettamukset eivät vaikuttaneet riskianalyysiin, ovatko esim. perustelut ja kuvaukset objektiivisia)				
<b>Teema: Toimenpiteiden määrittely</b>				
Riskin pienentämiseksi on perustettu tarvittaessa ryhmä, joka suunnittelee ja arvioi toimenpiteen/toimenpiteet				
Toimenpiteiden vaikutus muuhun työympäristöön on huomioitu				
On huomioitu, että riskin vähentäminen voi vaatia useamman toimenpiteen				
Valitun toimenpiteen/toimenpiteiden toteutus on aikataulutettu				
Valitu(i)lle toimenpiteelle/toimenpiteille on asetettu vastuuhenkilö				
<b>Teema: Jäännösriskin käsittely</b>				
Toimenpiteiden valmistumisen jälkeen on arvioitu jäännösriski				
Tehdyn toimenpiteen vaikutus työympäristöön on arvioitu				
Riskin pienentämistä on jatkettu, mikäli jäännösriski ei ollut hyväksyttävissä				
<b>Teema: Riskienarviointien dokumentointi, viestintä ja seuranta</b>				
Riskienarviointi, sen vaiheet ja sen tulokset on dokumentoitu ja raportoitu niin, että riskienarvioinnin jokainen kohta on jälkikäteen ymmärrettävissä, todennettavissa ja uudelleen toistettavissa				
Riskienarviointiin osallistuneet henkilöt ovat saaneet palautetta suoritettujen riskienarvioinnin laadusta				
Riskienarviointiprosessi käydään läpi oppimistarkoituksessa				
Riskienarvioinnissa tuotettua tietoa käytetään perehdytyksessä				
Riskienarviointien ja katselmointien tuloksia hyödynnetään riskienarviointitoiminnan kehittämisessä				
Riskienarvioinnin tuloksia hyödynnetään laajasti yrityksen toiminnan kehittämisessä ja päätösten teossa				
Riskienarvioinnista on viestitty päättävälle tahoille selkeästi				
Riskienarvioinnin tulokset on käsitelty työntekijöiden kanssa				
Riskienarviointien onnistumisia tuodaan esille				



## Esihenkilötaso

Vastaa väittämään (huom. merkkää vastauksesi kirjaimella x tai numeroin sen mukaan, montako vastausta kukin vastausvaihtoehto sai)	1	2	3	4
<b>Teema: Työturvallisuuden riskienarviointien suunnittelu</b>				
Arviointiin osallistui henkilö, joka tuntee arvioitavan kohteen hyvin				
Riskienarviointiryhmän koko soveltui arvioinnin laajuuteen (yleensä 3-5 henkilöä)				
Riskienarvioinnissa hyödynnettiin tarvittaessa oman ryhmän ulkopuolista henkilöä (esimerkiksi työterveyshuollon asiantuntija)				
Riskienarvioinnin tarkoitus oli osallistujien tiedossa				
Yksittäisen riskienarviointisession kesto rajattiin noin 2-3 tuntiin				
Riskienarviointisession kohde rajattiin laajuudeltaan sopivaksi (esim. tietty tehtävä tai tehtävän osa)				
Riskienarvioinnista tiedotettiin hyvissä ajoin niille, joihin arviointi vaikuttaa				
Käytössä oleva taustamateriaali vastasi rajattua kohdetta (esimerkiksi työpaikkaselvitys, aiemmin tapahtuneet läheltä piti-tilanteet ja tapaturmat, mittaukset)				
<b>Teema: Riskienarviointiryhmän osaaminen</b>				
Riskienarviointiryhmällä oli riittävästi osaamista tunnistaa ja huomioida vaara- ja haittatekijät sekä vaaratilanteet:				
Psykososiaaliset kuormitustekijät (kuten työn organisointi, työkuorma, työaika, syrjinnästä valittaneiden henkilöiden huono kohtelu, häirintä ja kiusaaminen)				
Ihmisen, järjestelmien ja koneiden vuorovaikutus sekä käytettävyys				
Työpaikan fyysinen rakenne, välineet ja laitteet, ja materiaalit				
Työn suoritustavasta aiheutuvat vaarat				
Fysikaaliset tekijät (kuten melu, valaistus ja värinä)				
Kemikaaliset tekijät (kuten kemikaalit, savut, huurut ja pöly)				
Biologiset tekijät (bakteerit, virukset, hiiva- ja homesienet ja loiset)				
Fyysinen kuormitus (kuten työasennot, työliikkeet, liikkuminen ja fyysisen voiman käyttö)				
Muut vaara- ja haittatekijät				
<b>Teema: Riskin suuruuden määrittäminen ja merkityksen arviointi</b>				
Riskin suuruuden määrittämisen yhteydessä tarkasteltiin:				
vaaratilanteesta aiheutuvien keskeisten skenaarioiden seurausten vakavuuksia ja niiden todennäköisyyksiä				
nykyisten hallintakeinojen vaikuttavuutta				

Riskin merkityksen arvioinnissa huomioitiin:				
vaatiiko riski toimenpiteitä				
vaatiiko riski lisäanalyseja				
vaatiiko riski muutoksia nykyisiin hallintakeinoihin				
Riski käsiteltiin objektiivisesti (ei yli- tai aliarviointia, ennakkoluulot ja olettamukset eivät vaikuttaneet riskianalyysiin, ovatko esim. perustelut ja kuvaukset objektiivisia)				
<b>Teema: Toimenpiteiden määrittely</b>				
Toimenpiteiden valinnassa käytettiin seuraavaa hallintakeinojen hierarkiaa: 1) vaaran poistaminen, 2) prosessien, toimintojen, materiaalien, välineiden tai laitteiden korvaaminen vähemmän vaarallisilla vaihtoehdoilla, 3) tekniset hallintakeinot ja työn uudelleenorganisointi, 4) hallinnolliset ohjaukset, myös koulutus, ja 5) asianmukaisten henkilönsuojainten käyttö.				
Riskin pienentämiseksi perustettiin tarvittaessa ryhmä, joka suunnittelee ja arvioi toimenpiteen/toimenpiteet				
Riskin pienentämiseksi pohdittiin eri vaihtoehtojen vaikuttavuutta ja toteutukseen kuluvia resursseja				
Toimenpiteiden vaikutus muuhun työympäristöön huomioitiin				
Huomioitiin, että riskin vähentäminen voi vaatia useamman toimenpiteen				
Valitun toimenpiteen/toimenpiteiden toteutus suunniteltiin, aikataulutettiin ja vastuutettiin				
<b>Teema: Jäännösriskin käsittely</b>				
Toimenpiteiden valmistumisen jälkeen arvioitiin jäännösriski				
Arvioitiin tehdyn toimenpiteen vaikutus työympäristöön				
Riskin pienentämistä jatkettiin, mikäli jäännösriski ei ollut hyväksyttävissä				
<b>Teema: Riskienarviointien dokumentointi, viestintä ja seuranta</b>				
Riskienarviointi, sen vaiheet ja sen tulokset dokumentoitiin ja raportoitiin niin, että riskienarvioinnin jokainen kohta on jälkikäteen ymmärrettävissä, todennettavissa ja uudelleen toistettavissa				
Riskienarviointiin osallistuneet henkilöt saivat palautetta suoritetun riskienarvioinnin laadusta				
Riskienarvioinnista viestittiin päättävälle taholle selkeästi				
Riskienarvioinnin tulokset käsiteltiin työntekijöiden kanssa				
Työntekijät ovat tietoisia toimenpiteiden edistymisestä				
Riskienarvioinnin onnistumisia tuotiin esille				

## Työntekijätaso

Vastaa väittämään (huom. merkkää vastauksesi kirjaimella x tai numeroin sen mukaan, montako vastausta kukin vastausvaihtoehto sai)	1	2	3	4
<b>Teema: Yleisesti riskienarviointiin liittyen</b>				
Taustatiedot (esimerkiksi työpaikkaselvitys, aiemmin tapahtuneet läheltä piti-tilanteet ja tapaturmat, mittaukset) ovat riskienarviointiryhmän saatavilla				
Riskienarviointi on suoritettu työn kaikille vaiheille				
Ohjeistus on helposti kaikkien saatavilla				
Ohjeistus on ajan tasalla				
Ohjeistuksessa mennään riskienarvioinnin kaikki vaiheet läpi				
Riskienarvioinnin vetäjällä on mielestäni riittävä osaaminen ja koulutus riskienarvioinnin tekemiseen ja johtamiseen				
<b>Teema: Työturvallisuuden riskienarviointien suunnittelu</b>				
Arviointiin osallistui henkilö, joka tuntee arvioitavan kohteen hyvin				
Riskienarvioinnin tarkoitus oli osallistujien tiedossa				
Riskienarviointisession kohde rajattiin laajuudeltaan sopivaksi (esim. tietty tehtävä tai tehtävän osa)				
Riskienarvioinnista tiedotettiin hyvissä ajoin niille, joihin arviointi vaikuttaa				
<b>Teema: Riskienarviointiryhmän osaaminen</b>				
Riskienarviointiryhmällä oli riittävästi osaamista tunnistaa ja huomioida vaara- ja haittatekijät sekä vaaratilanteet:				
Psykososiaaliset kuormitustekijät (kuten työn organisointi, työkuorma, työaika, syrjinnästä valittaneiden henkilöiden huono kohtelu, häirintä ja kiusaaminen)				
Ihmisen, järjestelmien ja koneiden vuorovaikutus sekä käytettävyyys				
Työpaikan fyysinen rakenne, välineet ja laitteet, ja materiaalit				
Työn suoritustavasta aiheutuvat vaarat				
Fysikaaliset tekijät (kuten melu, valaistus ja värinä)				
Kemikaaliset tekijät (kuten kemikaalit, savut, huurut ja pöly)				
Biologiset tekijät (bakteerit, virukset, hiiva- ja homesienet ja loiset)				
Fyysinen kuormitus (kuten työasennot, työliikkeet, liikkuminen ja fyysisen voiman käyttö)				
Muut vaara- ja haittatekijät				
<b>Teema: Riskin suuruuden määrittäminen ja merkityksen arviointi</b>				
Riskin suuruuden määrittämisen yhteydessä tarkasteltiin:				

vaaratilanteesta aiheutuvien keskeisten skenaarioiden seurausten vakavuuksia ja niiden todennäköisyyksiä				
nykyisten hallintakeinojen vaikuttavuutta				
Riskin merkityksen arvioinnissa huomioitiin:				
vaatiiko riski toimenpiteitä				
vaatiiko riski lisäanalyseja				
vaatiiko riski muutoksia nykyisiin hallintakeinoihin				
Riski käsiteltiin objektiivisesti (ei yli-tai aliarviointia, ennakkoluulot ja olettamukset eivät vaikuttaneet riskianalyysiin, ovatko esim. perustelut ja kuvaukset objektiivisia)				
<b>Teema: Toimenpiteiden määrittely</b>				
Toimenpiteiden valinnassa käytettiin seuraavaa hallintakeinojen hierarkiaa: 1) vaaran poistaminen, 2) prosessien, toimintojen, materiaalien, välineiden tai laitteiden korvaaminen vähemmän vaarallisilla vaihtoehdoilla, 3) tekniset hallintakeinot ja työn uudelleenorganisointi, 4) hallinnolliset ohjauskeinot, myös koulutus, ja 5) asianmukaisten henkilönsuojainten käyttö.				
Toimenpiteiden vaikutus muuhun työympäristöön huomioitiin				
<b>Teema: Riskienarviointien dokumentointi, viestintä ja seuranta</b>				
Riskienarviointi, sen vaiheet ja sen tulokset dokumentoitiin ja raportoitiin niin, että riskienarvioinnin jokainen kohta on jälkikäteen ymmärrettävissä, todennettavissa ja uudelleen toistettavissa				
Riskienarviointiin osallistuneet henkilöt saavat palautetta suoritettun riskienarvioinnin laadusta				
Riskienarvioinnin tuloksia käsitellään työntekijöiden kanssa				
Työntekijät ovat tietoisia toimenpiteiden edistymisestä				
Riskienarvioinnin onnistumisia tuodaan esille				

## Tulossivu

Teema	Eri mieltä	Jokseenkin eri mieltä	Jokseenkin samaa mieltä	Samaa mieltä	EOS
<b>Organisaatiotaso</b>					
Yleisesti riskienarviointiin liittyen	0	0	0	0	0 #REF!
Työturvallisuuden riskienarviointien suunnittelu	0	0	0	0	0 #REF!
Riskienarviointiryhmän osaaminen	0	0	0	0	0 #REF!
Riskin suuruuden määrittäminen ja merkityksen arviointi	0	0	0	0	0 #REF!
Toimenpiteiden määrittely	0	0	0	0	0 #REF!
Jäännösriskin käsittely	0	0	0	0	0 #REF!
Riskienarviointien dokumentointi, viestintä ja seuranta	0	0	0	0	0 #REF!
<b>Yhteensä</b>	0	0	0	0	0 #REF!
<b>Esihenkilötaso</b>					
Työturvallisuuden riskienarviointien suunnittelu	0	0	0	0	0 #REF!
Riskienarviointiryhmän osaaminen	0	0	0	0	0 #REF!
Riskin suuruuden määrittäminen ja merkityksen arviointi	0	0	0	0	0 #REF!
Toimenpiteiden määrittely	0	0	0	0	0 #REF!
Jäännösriskin käsittely	0	0	0	0	0 #REF!
Riskienarviointien dokumentointi, viestintä ja seuranta	0	0	0	0	0 #REF!
<b>Yhteensä</b>	0	0	0	0	0 #REF!
<b>Työntekijätaso</b>					
Yleisesti riskienarviointiin liittyen	0	0	0	0	0 #REF!
Työturvallisuuden riskienarviointien suunnittelu	0	0	0	0	0 #REF!
Riskienarviointiryhmän osaaminen	0	0	0	0	0 #REF!
Riskin suuruuden määrittäminen ja merkityksen arviointi	0	0	0	0	0 #REF!
Toimenpiteiden määrittely	0	0	0	0	0 #REF!
Riskienarviointien dokumentointi, viestintä ja seuranta	0	0	0	0	0 #REF!
<b>Yhteensä</b>	0	0	0	0	0 #REF!

## Väittämien vertailu

Väittämä	Vastaajataso	Eri mieltä	Jokseenkin eri mieltä	Jokseenkin samaa mieltä	Samaa mieltä	EOS
<b>Yleisesti riskienarviointiin liittyen</b>						
Taustatiedot (esimerkiksi työpaikkaselvitys, aiemmin tapahtuneet läheltä piti-tilanteet ja tapaturmat, mittaukset) ovat riskienarviointiryhmän saatavilla	Organisaatiotaso					0 #REF!
Käytössä oleva taustamateriaali vastasi rajattua kohdetta (esimerkiksi työpaikkaselvitys, aiemmin tapahtuneet läheltä piti-tilanteet ja tapaturmat, mittaukset)	Työntekijätaso					0 #REF!
Riskienarviointi on suoritettu työn kaikille vaiheille	Organisaatiotaso					0 #REF!
	Työntekijätaso					0 #REF!
Ohjeistus on helposti kaikkien saatavilla	Organisaatiotaso					0 #REF!
	Työntekijätaso					0 #REF!
Ohjeistus on ajan tasalla	Organisaatiotaso					0 #REF!
	Työntekijätaso					0 #REF!
Ohjeistuksessa mennään riskienarvioinnin kaikki vaiheet läpi	Organisaatiotaso					0 #REF!
	Työntekijätaso					0 #REF!
Riskienarvioinnin vetäjä on saanut koulutusta käytössä olevaan riskienarviointimenetelmään ja tilaisuuden vetämiseen	Organisaatiotaso					0 #REF!
Riskienarvioinnin vetäjällä on mielestäni riittävä osaaminen ja koulutus riskienarvioinnin tekemiseen ja johtamiseen	Työntekijätaso					0 #REF!



**Toimenpiteiden määrittely**

Toimenpiteiden valinnassa käytettiin seuraavaa hallintakeinojen hierarkiaa: 1) vaaran poistaminen, 2) prosessien, toimintojen, materiaalien, välineiden tai laitteiden korvaaminen vähemmän vaarallisilla vaihtoehdoilla, 3) tekniset hallintakeinot ja työn uudelleenorganisointi, 4) hallinnolliset ohjaukset, myös koulutus, ja 5) asianmukaisten henkilönsuojainten käyttö.	Esihenkilötaso Työntekijätaso				
Riskin pienentämiseksi on perustettu / perustettiin tarvittaessa ryhmä, joka suunnittelee ja arvioi toimenpiteen/toimenpiteet	Organisaatiotaso Esihenkilötaso				
Toimenpiteiden vaikutus muuhun työympäristöön on huomioitu / huomioitiin	Organisaatiotaso Esihenkilötaso Työntekijätaso				
On huomioitu / Huomioitiin, että riskin vähentäminen voi vaatia useamman toimenpiteen	Organisaatiotaso Esihenkilötaso				
Valitun toimenpiteen/toimenpiteiden toteutus on aikataulutettu	Organisaatiotaso				
Valitu(j)lle toimenpiteelle/toimenpiteille on asetettu vastuhenkilö	Organisaatiotaso				
Valitun toimenpiteen/toimenpiteiden toteutus suunniteltiin, aikataulutettiin ja vastuutettiin	Esihenkilötaso				

**Jäännösriskin käsittely**

Toimenpiteiden valmistumisen jälkeen on arvioitu / arvioitiin jäännösriski	Organisaatiotaso Esihenkilötaso				
Tehdyn toimenpiteen vaikutus työympäristöön on arvioitu / arvioitiin	Organisaatiotaso Esihenkilötaso				
Riskin pienentämistä on jatkettu / jatkettiin, mikäli jäännösriski ei ollut hyväksyttävissä	Organisaatiotaso Esihenkilötaso				

**Riskienarviointien dokumentointi, viestintä ja seuranta**

Riskienarviointi, sen vaiheet ja sen tulokset on dokumentoitu / dokumentoitiin ja raportoitu / raportoitiin niin, että riskienarvioinnin jokainen kohta on jälkikäteen ymmärrettävissä, todennettavissa ja uudelleen toistettavissa	Organisaatiotaso Esihenkilötaso Työntekijätaso				
Riskienarviointiin osallistuneet henkilöt ovat saaneet / saivat / saavat palautetta suoritettujen riskienarvioinnin laadusta	Organisaatiotaso Esihenkilötaso Työntekijätaso				
Riskienarvioinnista on viestitty / viestittiin päättävälle tahoille selkeästi	Organisaatiotaso Esihenkilötaso				
Riskienarvioinnin tulokset on käsitelty / käsiteltiin / käsitellään työntekijöiden kanssa	Organisaatiotaso Esihenkilötaso Työntekijätaso				
Työntekijät ovat tietoisia toimenpiteiden edistymisestä	Esihenkilötaso Työntekijätaso				
Riskienarviointien onnistumisia tuodaan / tuotiin / tuodaan esille	Organisaatiotaso Esihenkilötaso Työntekijätaso				

Alla olevasta linkistä voit ladata käyttöösi itsearviointityökalun.

<https://projects.tuni.fi/uploads/2022/11/a3596648-mittaristo-materiaalipakettiin.xlsx>

Työkalun ominaisuudet esitellään lyhyesti linkistä avautuvalla videolla.

<https://projects.tuni.fi/uploads/2022/12/a62895e5-itsearviointityokalu.mp4>

# Riskienarvioinnin vetäjän tarkistuslista

Riskienarvioinnin vetäjälle suunnattu tarkistuslista auttaa toteuttamaan työturvallisuuden riskienarvioinnin niin, että riskienarviointiprosessi täyttää onnistuneen riskienarvioinnin vaatimukset. Tarkistuslistaa voi käyttää riskienarvioinnin suunnittelun apuna ennen riskienarvioinnin aloitusta ja muistin tukena riskienarvioinnin aikana. Työturvallisuuden riskienhallinnasta vastaava henkilö/ryhmä määrittää oman organisaationsa käytänteidensä mukaisesti riskienarvioinnin tarkistuslistasta, mitkä osat riskienarvioinnin toteutuksen loppuvaiheista kuuluvat vetäjälle (toimenpiteiden määrittely, jäännösriskin arviointi ja dokumentointi ja viestintä)

Suunnittelu	Vaarojen tunnistaminen	Riskin suuruuden määrittäminen ja merkityksen arviointi	Toimenpiteiden määrittely	Jäännösriskin arviointi	
<input type="checkbox"/> Riskienarviointiryhmän koko soveltuu arvioinnin laajuuteen (yleensä 3 -5 henkilöä) <input type="checkbox"/> Arviointiin osallistuu henkilö, joka tuntee arvioitavan kohteen hyvin <input type="checkbox"/> Riskienarvioinnissa hyödynnetään tarvittaessa oman ryhmän ulkopuolista henkilöä (esimerkiksi työturvallisuuden asiantuntija) <input type="checkbox"/> Suoritetaan riskienarviointiin tehtävänjakoa <input type="checkbox"/> Huolehditaan siitä, että kaikki riskienarvioinnissa mukana olevat osallistuvat	<input type="checkbox"/> Yksittäisen riskienarviointisession kesto on rajattu noin 2 -3 tuntiin <input type="checkbox"/> Riskienarviointisession kohde on rajattu laajuudeltaan sopivaksi (esim. tietty tehtävä tai tehtävän osa) <input type="checkbox"/> Taustamateriaalit käydään läpi ennen riskienarvioinnin aloitusta (esimerkiksi työpaikkaselvitys, aiemmin tapahtuneet lähetä piti tilanteet ja tapaturmat, mittaukset) <input type="checkbox"/> Riskienarvioinnin periaatteet ja vaiheet kerrataan riskienarviointiryhmän kanssa ennen riskienarvioinnin aloitusta	<input type="checkbox"/> Havainnointi suoritetaan työkohteessa <input type="checkbox"/> Huomioidaan: <input type="checkbox"/> psykososiaaliset kuormitustekijät (kuten työn organisointi, työkuorma, työaika, häirintä ja kiusaaminen) <input type="checkbox"/> ihmisen, järjestelmien ja koneiden vuorovaikutus sekä käytettävyyttä <input type="checkbox"/> työpaikan fyysinen rakenne, välineet ja laitteet, ja materiaalit <input type="checkbox"/> työn suoritustavasta aiheutuvat vaarat <input type="checkbox"/> fyysikaaliset tekijät (kuten melu, valaistus ja lämpö) <input type="checkbox"/> kemikaaliset tekijät (kuten kemikaalit, savut, huurut ja pöly) <input type="checkbox"/> biologiset tekijät (bakteerit, virukset, hiiva - ja homesienet ja loiset) <input type="checkbox"/> fyysinen kuormitus (kuten työasennot, työliikkeet, liikkuminen ja fyysisen voiman käyttö) <input type="checkbox"/> muut vaara - ja haittatekijät	<input type="checkbox"/> Tarkastellaan vaaratilanteesta aiheutuvien keskeisten skenaarioiden seurausten vakavuuksia ja niiden todennäköisyyksiä <input type="checkbox"/> Tarkastellaan nykyisten hallintakeinojen vaikuttavuutta <input type="checkbox"/> Huomioidaan, vaatii riski toimenpiteitä <input type="checkbox"/> Huomioidaan, vaatii riski lisäanalyseja <input type="checkbox"/> Huomioidaan, vaatii riski muutoksia nykyisiin hallintakeinoihin <input type="checkbox"/> Riski käsitellään objektiivisesti (ennakkoluulot ja oletukset eivät vaikuta riskianalyyysiin)	<input type="checkbox"/> Toimenpiteiden valinnassa käytetään seuraavaa hallintakeinojen hierarkiaa: <input type="checkbox"/> vaaran poistaminen, <input type="checkbox"/> prosessien, toimintojen, materiaalien, välineiden tai laitteiden korvaaminen vähemmän vaarallisilla vaihtoehdoilla, <input type="checkbox"/> tekniset hallintakeinot ja työn uudelleen - organisointi, <input type="checkbox"/> hallinnolliset ohjaukset, myös koulutus, ja <input type="checkbox"/> asianmukaisten henkilönsuojainten käyttö. <input type="checkbox"/> Huomioidaan toimenpiteiden vaikutus muuhun työympäristöön <input type="checkbox"/> Huomioidaan, että riskin vähentäminen voi vaatia useamman toimenpiteen <input type="checkbox"/> Suunnitellaan, aikataulutetaan ja vastuutetaan valitun toimenpiteen/ toimenpiteiden toteutus	<input type="checkbox"/> Toimenpiteiden valmistumisen jälkeen arvioidaan jäännösriski <input type="checkbox"/> Riskin pienentämistä jatketaan, mikäli jäännösriski ei ole hyväksyttävissä <div style="background-color: #4a4a8a; color: white; padding: 2px; text-align: center;">Dokumentointi ja viestintä</div> <input type="checkbox"/> Riskienarviointi, sen vaiheet ja sen tulokset dokumentoidaan ja raportoidaan niin, että riskienarvioinnin jokainen kohta on jälkikäteen ymmärrettävissä, todennettavissa ja uudelleen toteutettavissa <input type="checkbox"/> Riskienarvioinnin tulokset välitetään työntekijöiden tietoon

Voit ladata riskienarvioinnin vetäjän tarkistuslistan alla olevasta linkistä.  
<https://projects.tuni.fi/uploads/2022/11/a064a958-vetajan-muistilista-materiaalipakettiin.pdf>



## Kysely

Riskienarviointi on keskeinen työväline työpaikoilla. Yrityksissä ei kuitenkaan ole välttämättä tietoa siitä, millaista riskienarviointiosaaminen todellisuudessa on. Riskienarvioinnin kehittämisen tueksi hankkeessa kehitettiin kysely, jonka vastausten avulla voidaan selvittää henkilöstön käsityksiä työturvallisuuden riskienarvioinnin käytänteistä ja kehitystarpeista.

Taustatietona kysytään vastaajan roolia organisaatiossa ja riskienarvioinnissa. Näiden tietojen perusteella tulosten analysoinnissa voidaan ottaa huomioon eri vastaajaryhmien näkemyksiä ja kokemuksia, sekä verrata saatuja tietoja organisaation käsitykseen. Vastausten perusteella saadaan selville kehityskohteita ja toisaalta voidaan verrata riskienarviointiosaamista organisaation eri osissa. Kyselyllä voidaan selvittää esimerkiksi, onko riskienarvioinnin tavoitteet ymmärretty organisaatiossa. Kyselyä voidaan käyttää koko organisaatiolle tai valitulle osalle. Tulosten perusteella valitaan kehitettävät asiat ja toimenpiteet. Toistamalla kysely tietyin väliajoin voidaan seurata, ovatko toimenpiteet vaikuttaneet kehitettävään asiaan.

### Kyselyyn vastaaminen

Vastaa kysymyksiin siltä osin kuin pystyt. Valitse väittämien vastausvaihtoehdoista se, jonka koet parhaiten kuvaavan omaa organisaatiotasi. Vastaa kysymyksiin mahdollisimman realistisesti ja rehellisesti sen mukaan, millainen yleiskuva sinulla on kunkin asian tilasta. Osa kysymyksistä ja väittämistä koskevat enemmän roolista riippuen riskienarviointeihin osallistuneita, riskienarviointien vetäjiä tai esihenkilöitä. Mikäli koet, että kysymys ei kosketa sinua, voit jättää sen väliin.

### Taustatiedot

Ikä vuosina

Työkokemus vuosina

**Roolini organisaatiossa (voit valita useamman vaihtoehdon, mikäli toimit useammassa roolissa)**

- työntekijä
- esihenkilö
- organisaation vastuhenkilö (työturvallisuuden riskienhallintaan liittyen)
- työsuojeluorganisaation jäsen

**Roolini riskienarvioinnissa**

- riskienarvioinnin vetäjä
- riskienarviointitiimin jäsen
- en osallistu riskienarviointiin

## Kysely

### Vastaa väittämiin.

Mikäli väittäjä ei koske sinua, ohita rivi.

1 täysin eri mieltä, 2 jokseenkin eri mieltä, 3 jokseenkin samaa mieltä, 4 täysin samaa mieltä. EOS = en osaa sanoa

	1	2	3	4	EOS
Riskienarviointi parantaa työn turvallisuutta	<input type="radio"/>	<input type="radio"/>	<input type="radio"/>	<input type="radio"/>	<input type="radio"/>
Parannan työn turvallisuutta osallistumalla riskienarvioiteihin	<input type="radio"/>	<input type="radio"/>	<input type="radio"/>	<input type="radio"/>	<input type="radio"/>
Riskienarviointiin osallistumista pidetään työpaikallani tärkeänä	<input type="radio"/>	<input type="radio"/>	<input type="radio"/>	<input type="radio"/>	<input type="radio"/>
Minulle on tärkeää, että osallistumistani riskienarvioinnin tekemisessä arvostetaan	<input type="radio"/>	<input type="radio"/>	<input type="radio"/>	<input type="radio"/>	<input type="radio"/>
Riskienarvioinnin tavoitteet on määritelty	<input type="radio"/>	<input type="radio"/>	<input type="radio"/>	<input type="radio"/>	<input type="radio"/>
Olen tietoinen riskienarvioinnin tavoitteista	<input type="radio"/>	<input type="radio"/>	<input type="radio"/>	<input type="radio"/>	<input type="radio"/>
Riskienarviointitilaisuuden kohde rajataan laajuudeltaan sopivaksi (esim. tietty tehtävä tai tehtävän osa)	<input type="radio"/>	<input type="radio"/>	<input type="radio"/>	<input type="radio"/>	<input type="radio"/>
Riskienarviointi on ajoitettu säännöllisesti tehtäväksi	<input type="radio"/>	<input type="radio"/>	<input type="radio"/>	<input type="radio"/>	<input type="radio"/>
Minulla on riittävä koulutus ja osaaminen riskienarvioinnin tekemiseen	<input type="radio"/>	<input type="radio"/>	<input type="radio"/>	<input type="radio"/>	<input type="radio"/>
Riskienarviointiin osallistuvat henkilöt saavat riskienarviointiin liittyvää koulutusta	<input type="radio"/>	<input type="radio"/>	<input type="radio"/>	<input type="radio"/>	<input type="radio"/>
Riskienarvioinnin vetäjällä on mielestäni riittävä osaaminen ja koulutus riskienarvioinnin tekemiseen ja johtamiseen	<input type="radio"/>	<input type="radio"/>	<input type="radio"/>	<input type="radio"/>	<input type="radio"/>
Riskienarviointiryhmä osaa huomioida psykososiaaliset kuormitustekijät, fyysiset, kemikaaliset ja biologiset vaaratekijät, fyysiset kuormitustekijät sekä tapaturman vaaraa aiheuttavat tekijät	<input type="radio"/>	<input type="radio"/>	<input type="radio"/>	<input type="radio"/>	<input type="radio"/>
Riskienarviointiohjeistus on ymmärrettävä ja selkeä	<input type="radio"/>	<input type="radio"/>	<input type="radio"/>	<input type="radio"/>	<input type="radio"/>
Riskienarviointiohjeistuksessa mennään riskienarvioinnin kaikki vaiheet läpi (suunnittelu, vaarojen tunnistaminen, riskien suuruuden määrittäminen ja merkityksen arviointi, toimenpiteiden määrittely, jäännösriskin arviointi, dokumentointi ja viestintä)	<input type="radio"/>	<input type="radio"/>	<input type="radio"/>	<input type="radio"/>	<input type="radio"/>
Minulla on riittävästi aikaa valmistautua ja osallistua riskienarviointiin	<input type="radio"/>	<input type="radio"/>	<input type="radio"/>	<input type="radio"/>	<input type="radio"/>
Riskienarviointiin osallistuvilla on riittävästi aikaa valmistautua ja osallistua siihen	<input type="radio"/>	<input type="radio"/>	<input type="radio"/>	<input type="radio"/>	<input type="radio"/>
Riskienarvioinnissa tarvittavat taustamateriaalit lähetetään tutustuttavaksi ennen riskienarviointitilaisuutta	<input type="radio"/>	<input type="radio"/>	<input type="radio"/>	<input type="radio"/>	<input type="radio"/>
Tiedän roolini ja tehtäväni riskienarvioinnissa	<input type="radio"/>	<input type="radio"/>	<input type="radio"/>	<input type="radio"/>	<input type="radio"/>
Vastuut riskienarvioinnista ja -hallinnasta ovat selkeät	<input type="radio"/>	<input type="radio"/>	<input type="radio"/>	<input type="radio"/>	<input type="radio"/>

**Vastaa väittämiin.**

Mikäli väittämä ei koske sinua, ohita rivi.

	1	2	3	4	EOS
1 täysin eri mieltä, 2 jokseenkin eri mieltä, 3 jokseenkin samaa mieltä, 4 täysin samaa mieltä. EOS = en osaa sanoa					
Pidän tärkeänä sitä, että riskienarviointiin osallistuu työntekijöitä, asiantuntijoita ja päätösvallan omaavia	<input type="radio"/>	<input type="radio"/>	<input type="radio"/>	<input type="radio"/>	<input type="radio"/>
Riskienarviointeihimme osallistuu jäseniä eri sidosryhmistä (esim. työterveyshuolto, urakoitsija, alihankkija)	<input type="radio"/>	<input type="radio"/>	<input type="radio"/>	<input type="radio"/>	<input type="radio"/>
Riskienarvioinnissa otetaan huomioon sidosryhmien mielipiteet ja toiminta	<input type="radio"/>	<input type="radio"/>	<input type="radio"/>	<input type="radio"/>	<input type="radio"/>
Jokainen riskienarviointiryhmän jäsen saa esittää huomionsa ja mielipiteensä riskienarvioinnissa	<input type="radio"/>	<input type="radio"/>	<input type="radio"/>	<input type="radio"/>	<input type="radio"/>
Riskienarvioinnin vetäjänä ohjaan riskienarviointitilaisuuDET sujuvasti	<input type="radio"/>	<input type="radio"/>	<input type="radio"/>	<input type="radio"/>	<input type="radio"/>
Riskienarviointien tekemiseen kannustetaan	<input type="radio"/>	<input type="radio"/>	<input type="radio"/>	<input type="radio"/>	<input type="radio"/>
Riskienarviointien tuloksia hyödynnetään käytännössä	<input type="radio"/>	<input type="radio"/>	<input type="radio"/>	<input type="radio"/>	<input type="radio"/>
Tehdyistä riskienarvioinneista annetaan palautetta	<input type="radio"/>	<input type="radio"/>	<input type="radio"/>	<input type="radio"/>	<input type="radio"/>
Riskienarvioinnin tulokset käydään työntekijöiden kanssa läpi	<input type="radio"/>	<input type="radio"/>	<input type="radio"/>	<input type="radio"/>	<input type="radio"/>
Riskienarvioinneissa määritettyjen toimenpiteiden edistämisestä viestitään työntekijöille	<input type="radio"/>	<input type="radio"/>	<input type="radio"/>	<input type="radio"/>	<input type="radio"/>
Olen löytänyt vaaroja tai haittoja riskienarvioinnissa	<input type="radio"/>	<input type="radio"/>	<input type="radio"/>	<input type="radio"/>	<input type="radio"/>
Löytämäni vaarat tai haitat ovat johtaneet työn turvallisuutta parantaviin toimenpiteisiin	<input type="radio"/>	<input type="radio"/>	<input type="radio"/>	<input type="radio"/>	<input type="radio"/>
Olen tietoinen omaan työhöni liittyvistä riskeistä	<input type="radio"/>	<input type="radio"/>	<input type="radio"/>	<input type="radio"/>	<input type="radio"/>
Tunnistan tilanteet, jolloin riskienarviointi on tehtävä	<input type="radio"/>	<input type="radio"/>	<input type="radio"/>	<input type="radio"/>	<input type="radio"/>
Riskienarviointi ja sen tulokset dokumentoidaan ja raportoidaan niin, että riskienarvioinnin jokainen kohta on jälkikäteen ymmärrettävissä, todennettavissa ja toistettavissa	<input type="radio"/>	<input type="radio"/>	<input type="radio"/>	<input type="radio"/>	<input type="radio"/>
Osaan käyttää organisaationi riskienarviointilomaketta/työkalua	<input type="radio"/>	<input type="radio"/>	<input type="radio"/>	<input type="radio"/>	<input type="radio"/>
Riskienarviointia seurataan ja katselmoidaan säännöllisesti	<input type="radio"/>	<input type="radio"/>	<input type="radio"/>	<input type="radio"/>	<input type="radio"/>
Riskienarviointien katselmointi organisaatiossamme sisältää eri toimipisteiden/yksiköiden riskienarviointien vertailun	<input type="radio"/>	<input type="radio"/>	<input type="radio"/>	<input type="radio"/>	<input type="radio"/>
Myös jäännösriskin arvioiminen kuuluu riskienarviointiin	<input type="radio"/>	<input type="radio"/>	<input type="radio"/>	<input type="radio"/>	<input type="radio"/>
Työsuojeluorganisaatiota osallistetaan riittävästi riskienarvioinnissa ja -hallinnassa	<input type="radio"/>	<input type="radio"/>	<input type="radio"/>	<input type="radio"/>	<input type="radio"/>
Ymmärrän, mitä eri todennäköisyydet ja seuraukset tarkoittavat riskienarvioinnissa	<input type="radio"/>	<input type="radio"/>	<input type="radio"/>	<input type="radio"/>	<input type="radio"/>
Tiedän, miten riskin suuruus määritetään	<input type="radio"/>	<input type="radio"/>	<input type="radio"/>	<input type="radio"/>	<input type="radio"/>
Tiedän, miten riskin merkitys arvioidaan	<input type="radio"/>	<input type="radio"/>	<input type="radio"/>	<input type="radio"/>	<input type="radio"/>

**Vastaa väittämiin.**

Mikäli väittämä ei koske sinua, ohita rivi.

1 täysin eri mieltä, 2 jokseenkin eri mieltä, 3 jokseenkin samaa mieltä, 4 täysin samaa mieltä. EOS = en osaa sanoa

	1	2	3	4	EOS
Yksikköni riskienarvioinnista ja -hallinnasta vastaa organisaation johto	<input type="radio"/>	<input type="radio"/>	<input type="radio"/>	<input type="radio"/>	<input type="radio"/>
Yksikköni riskienarvioinnista ja -hallinnasta vastaa turvallisuuspäällikkö	<input type="radio"/>	<input type="radio"/>	<input type="radio"/>	<input type="radio"/>	<input type="radio"/>
Yksikköni riskienarvioinnista ja -hallinnasta vastaa yksikön esihenkilö	<input type="radio"/>	<input type="radio"/>	<input type="radio"/>	<input type="radio"/>	<input type="radio"/>

**Mikäli koit, että saamasi koulutus ja osaamisesi riskienarvioinnin tekemiseen on puutteellista, minkälaista koulutusta tai perehdytystä kaipaavat?**

**Mikäli koit, että riskienarvointiin osallistuvat eivät ole saaneet riittävästi riskienarvointikoulutusta, millaista lisäkoulutusta tai -perehdytystä he mielestäsi tarvitsevat?**

**Mikäli koit, että riskienarvioinnin vetäjällä ei ole riittävä osaamista ja koulutusta riskienarvioinnin tekemiseen ja johtamiseen, mihin hän tarvitsisi lisäkoulutusta tai -perehdytystä?**

**Miten haluaisit osallistua riskienarvointiin?**

- Antamalla palautetta tehdystä riskienarvioinnista
- Antamalla taustatietoja riskienarviointia varten
- Keräämällä taustatietoja riskienarviointia varten
- Kommentoimalla ennakkoon riskienarvioinnin kohdetta
- Osallistumalla riskienarviointitilaisuuteen
- Osallistumalla suoritettun riskienarvioinnin läpikäyntiin
- Osallistumalla toimenpiteiden määrittelyyn
- En halua osallistua

**Mikäli vastasit "En halua osallistua", miksi et haluaisi osallistua riskienarvointiin?**

**Millaisia riskienarvointiin liittyviä tavoitteita sinulla on?**

**Millaisia riskienarvointiin liittyviä tavoitteita työyhteisölläsi on?**

**Työhön liittyviä vaaroja ja riskejä käydään työntekijöiden kanssa läpi**

- Kouluttamalla
- Laittamalla tulosteet työntekijöiden nähtäville
- Ohjatuilla keskusteluilla
- Ohjeistuksessa
- Perehdytyksessä
- Tiedottamalla
- Tiimissä omaehtoisesti työkavereiden kanssa keskustellen

**Valitse enintään viisi tapaa, joilla haluaisit riskienarviointia kehitettävän työpaikallasi**

- Hyödyntämällä riskienarviointien tuloksia yleisemmin toiminnan kehittämisessä
- Kehittämällä esihenkilöiden toimintaa ja osaamista
- Kehittämällä organisaation toimintatapoja
- Kehittämällä riskienarvioinnin läpikäynnin kuittauskäytäntöä
- Kehittämällä riskienarviointilomaketta
- Määrittämällä yhdenmukaiset riskienhallintaan liittyvät prosessit ja mallit
- Ohjeistamalla riskienarvioinnin toteutus selkeästi
- Perehdyttämällä riskienarviointiin
- Selkeyttämällä riskienarviointijärjestelmää
- Tarjoamalla enemmän koulutusta riskienarviointiin
- Tekemällä koosteen oman alueen riskeistä (esim. top riskilista)
- Tekemällä riskienarvioinnin dokumentoinnista sujuvampaa
- Tekemällä riskienarviointeja ristiin toisen tiimin kanssa
- Tekemällä yksityiskohtaisempia riskienarviointeja työn eri vaiheista
- Tuomalla esiin onnistumisia
- Valmistautumalla riskienarviointiin etukäteen
- Varmistamalla riittävät resurssit
- Varmistamalla, että riskienarviointiin osallistuu tarvittavat henkilöt
- Vertailemalla tehtyjä riskienarviointeja toisiinsa
- Viestimällä riskienarvioinnista enemmän

**Valitse enintään neljä tapaa, joilla haluaisit riskienarviointiosaamista parannettavan työpaikallasi**

- Edistämällä turvallisuuskeskustelukäytäntöjä
- Järjestämällä koulutuksia ja valmennuksia riskienarvioinnista
- Järjestämällä koulutuksia ja valmennuksia turvallisista työskentelytavoista
- Käyttämällä vakuutusyhtiön tarjoamaa tukea
- Mentortoiminnalla (kokeneempi - kokemattomampi pari)
- Määrittelemällä riskimatriisi selkeästi (selitetään sanallisesti, mitä todennäköisyys ja seurausten vakavuus tarkoittaa eri tekijöille, kuten fyysisille ja kemiallisille tekijöille)
- Määrittämällä vastuut ja roolit
- Määrittämällä yhdenmukaiset riskienhallintaan liittyvät prosessit ja mallit
- Nostamalla esiin ajankohtaisia teemoja (mm. esimerkitapausten jakaminen)
- Ohjeistamalla riskienarvioinnin toteutus selkeästi
- Ottamalla riskienarviointien tuloksia osaksi arkipäivän päätöksentekoa
- Perehdyttämällä riskienarviointiin
- Suorittamalla riskienarviointi yhdessä työntekijöitä osallistamalla, asiantuntijoiden ja eri alueiden esimiesten kanssa
- Suorittamalla yhteisiä riskikatselmuksia (useamman henkilön tai useamman alueen kesken)

(jatkoa edelliseltä sivulta)

Tarjoamalla asiantuntijatukea



Tarjoamalla helpokäyttöiset työkalut



Vertailemalla tehtyjä riskienarvioiteja keskenään



Viestimällä riskienarvioinnin eri vaiheista, merkityksestä ja esiin nousseista asioista



**Mikäli työsuojeluorganisaatiota ei osallisteta riittävästi riskienarvioinnissa ja -hallinnassa, miten toimintaa tulisi kehittää?**

Voit ladata kyselyn pdf-versiona tai Excel-versiona alla olevasta linkistä

[https://projects.tuni.fi/uploads/2022/11/5e96eefb-kysely\\_materiaalipakettiin.pdf](https://projects.tuni.fi/uploads/2022/11/5e96eefb-kysely_materiaalipakettiin.pdf)



## Riskienhallinnan prosessikaavio

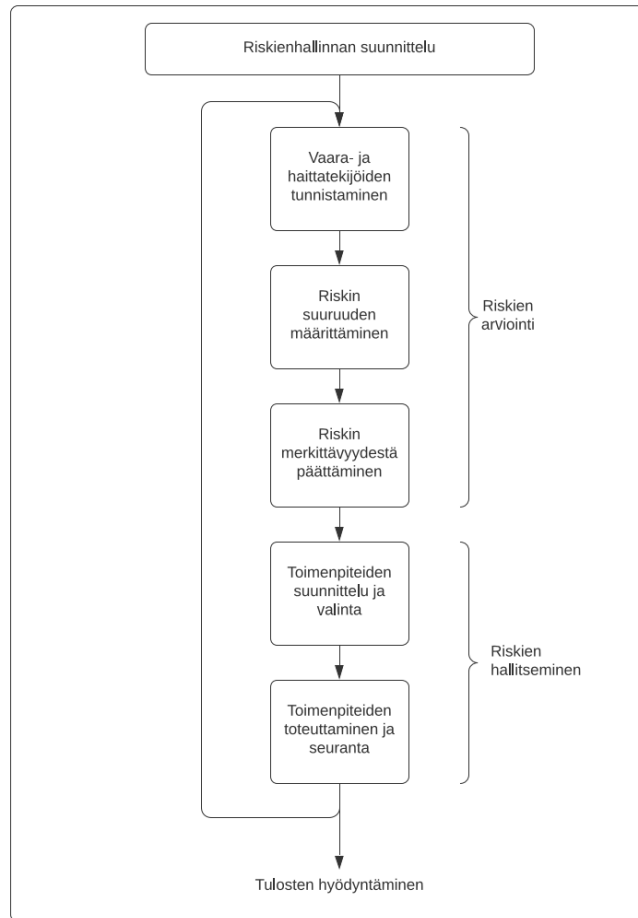
Riskienhallinnan kokonaisprosessissa on tarkoitus pienentää kaikkia riskejä, jotka voivat toteutua työpaikalla. Toimenpiteitä toteutetaan kaiken tasoisille riskeille. Riskiä pienentävien toimenpiteiden toteuttamisjärjestys (toimenpiteen kiireellisyys) riippuu riskin suuruudesta. Tämän ajatusmallin mukaan riskiä pienennetään aina siihen saakka, kunnes se nähdään siedettävänä.

Lisäksi tulee tarkastella nykyisten toimenpiteiden riittävyttä. Jos nykyiset toimintatavat riittävät estämään vaaratilanteesta aiheutuvien riskien syntymisen, vaaratilanne on hallinnassa ja riski on siedettävä. Tällöin riski arvioidaan uudelleen, jos olosuhteet muuttuvat. Mikäli toimenpiteitä ei katsota riittäviksi, riskin suuruus määritetään, tarvittaessa riski arvioidaan ja toimenpiteitä suunnitellaan ja toteutetaan.

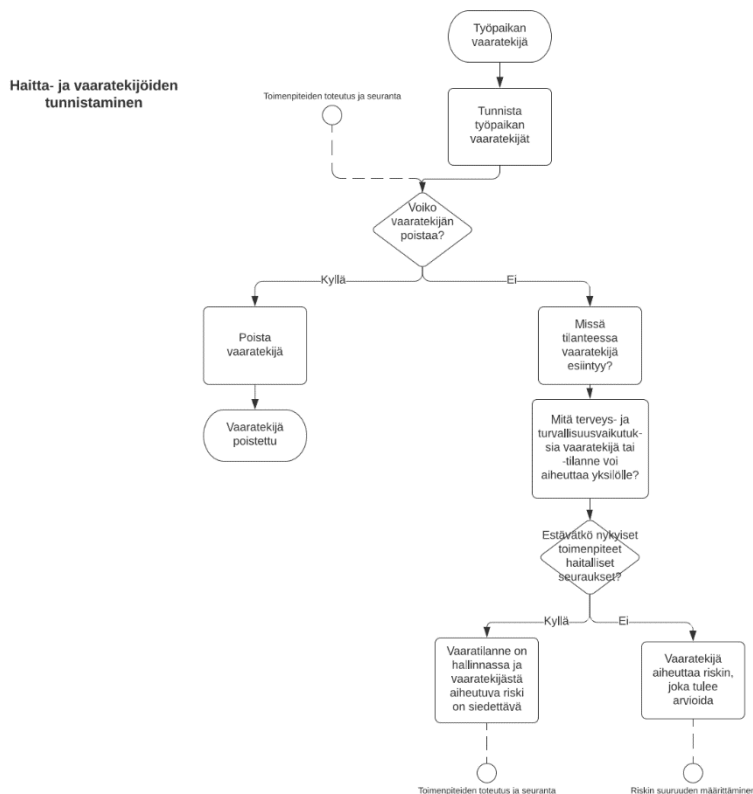
Riskienhallintaprosessi esitetään päivitetystä Riskien arviointi ja hallinta työpaikalla - työkirjassa prosessikaavioina (Sosiaali- ja terveysministeriön julkaisema ja Työturvallisuuskeskuksen ylläpitämä, <https://ttk.fi/tyoturvaluus/vastuut-ja-velvoitteet/tyonantajan-yleiset-velvollisuudet/vaarojen-tunnistaminen-ja-riskien-arviointi/>). Alla kuvataan koko prosessi, joka on työkirjassa jaoteltu jokaisen vaiheen etenemistä käsittelevän kappaleen perään.



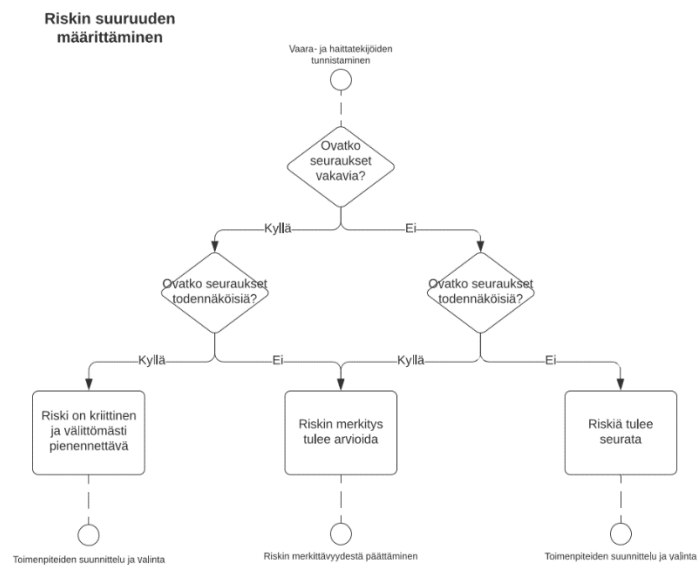
Riskienhallintaprosessi



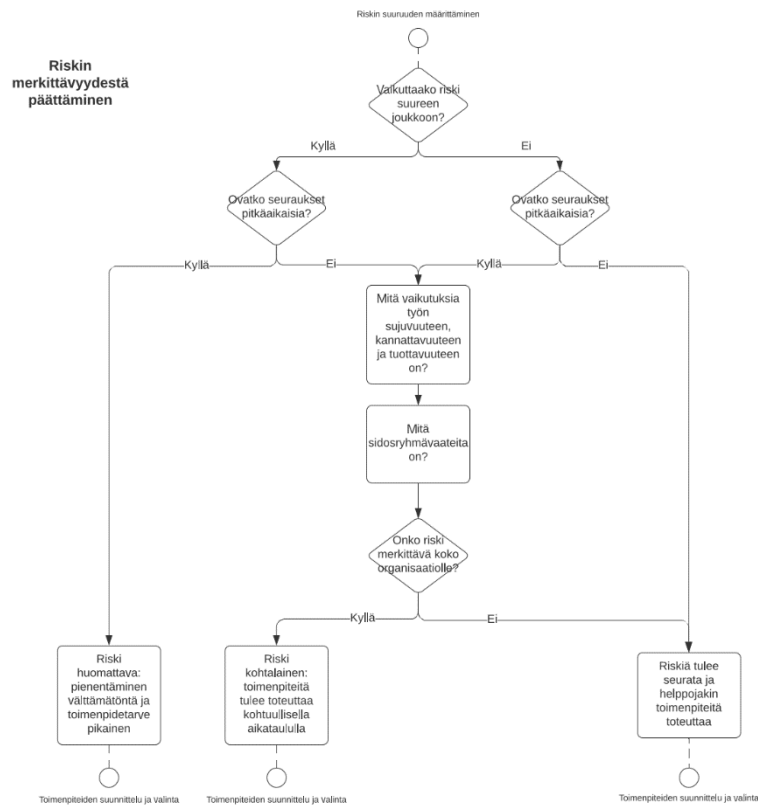
Riskienhallinta prosessi kuvattuna kokonaisuudessaan. Alla olevissa kuvissa esitetään kolme riskienarviointiin liittyvää vaihetta sekä kaksi riskienhallinnan vaihetta omina kaavioinaan.



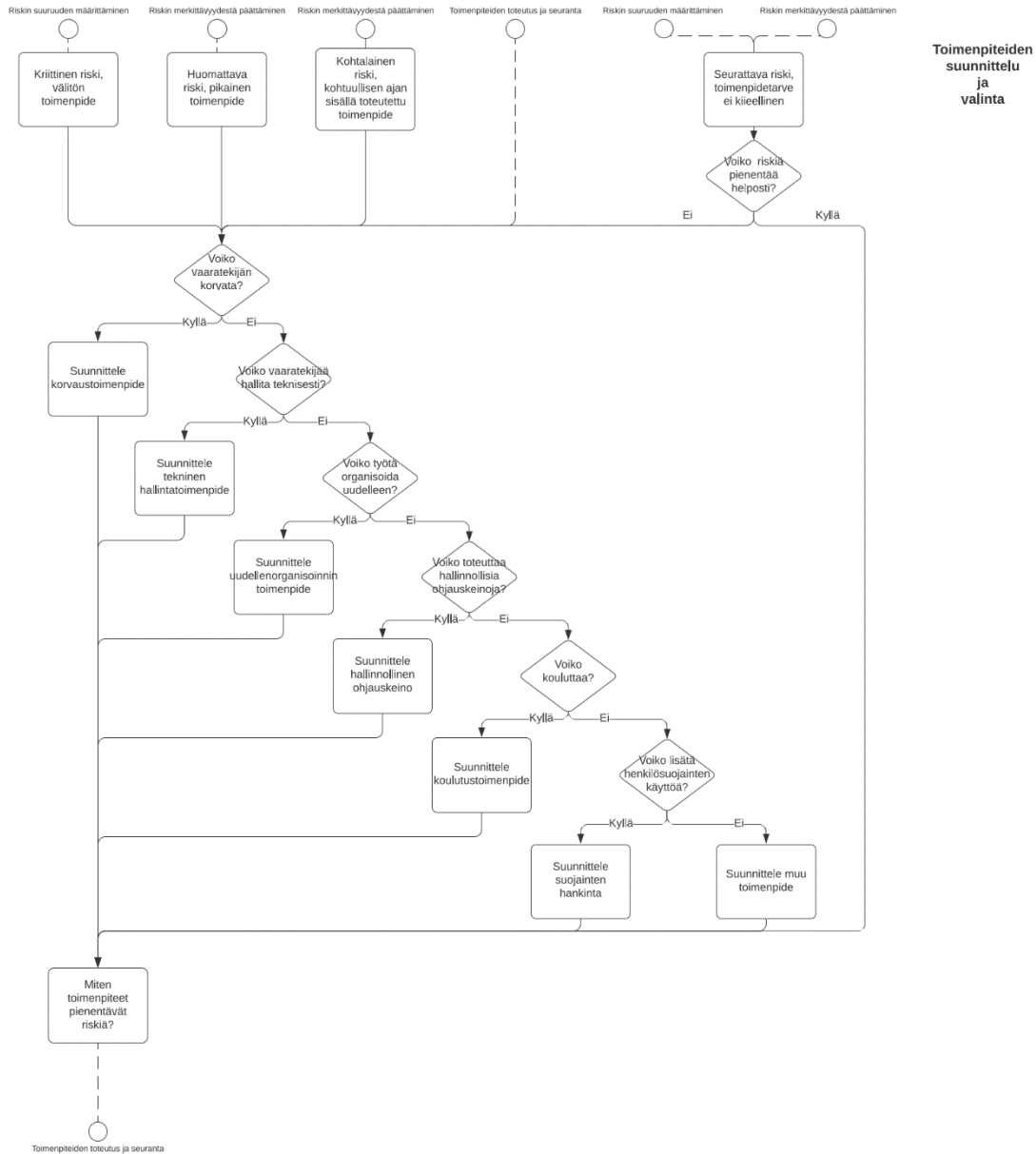
Riskienarvioinnin suunnittelun jälkeen tunnistetaan työpaikan haitta- ja vaaratekijät. Tämä on yksi tärkeimpiä vaiheita koko riskienhallintaprosessissa, koska tässä vaiheessa saadaan tietoa työpaikalla esiintyvistä vaaroista. Tavoitteena on tunnistaa työympäristön ja -olosuhteiden tekijät, joilla saattaa olla haitallisia vaikutuksia ihmisten terveydelle tai turvallisuudelle. Mikäli tässä vaiheessa havaittu vaara voidaan poistaa, se poistetaan viipymättä työturvallisuuslain mukaisesti. Muutoin arvioidaan nykyisten hallintakeinojen riittävyttä. Vaaratilanteen ollessa hallinnassa ja riskin ollessa siedettävä määritetään tarvittavat toimenpiteet. Hallintakeinojen ollessa riittämättömiä määritetään riskin suuruus.



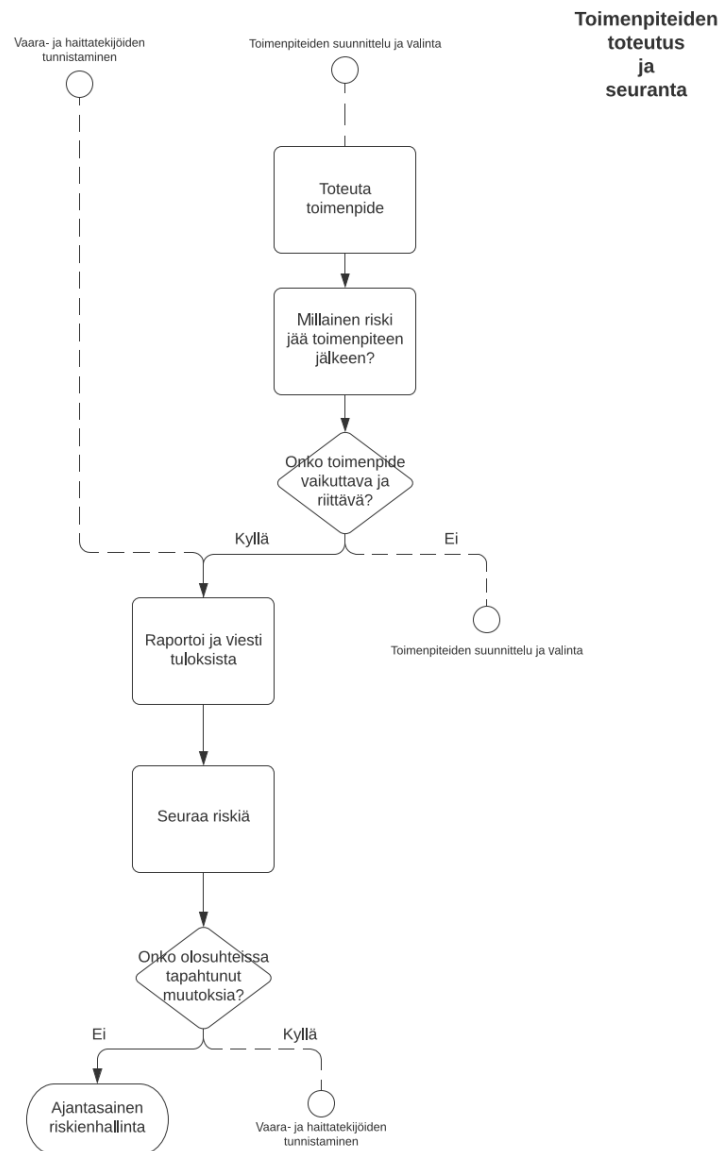
Riskin suuruutta määritettäessä on tarkoituksena luokitella edellisessä vaiheessa tunnistetut riskit niiden seurauksien ja todennäköisyyksien vakavuuden mukaan. Todennäköisyyttä ja vakavuutta arvioidaan **yksilön kannalta**. Tässä vaiheessa on tärkeää tunnistaa vakavimmat riskit, jotka vaativat välittömiä tai kiireellisiä toimenpiteitä riskin pienentämiseksi. Myös riskit, joiden seuraukset eivät ole todennäköisiä jatkavat toimenpiteiden suunnitteluvaiheeseen. Muille vaara- ja haittatekijöille määritetään riskin merkitys.



Tässä vaiheessa arvioidaan riskejä, joiden pienentämisen kiireellisyydestä ei ole aikaisemmissa vaiheissa saatu riittävästi tietoa. Päätettäessä riskien merkittävyydestä, tarkastellaan kuinka laajasti seuraukset vaikuttavat ja kuinka pitkäaikaisia seuraukset **organisaation kannalta** ovat. Tavoitteena on saada priorisoitua riskit toimenpiteiden suunnittelua varten.



Riskienarvioinnin jälkeen siirrytään riskien hallitsemisen ensimmäiseen vaiheeseen eli toimenpiteiden suunnitteluun ja valintaan. Tässä vaiheessa määritetään riskeille tarvittavat ja riittävät toimenpiteet. Prosessikaavio auttaa kysymyksillään oikean toimenpiteen valinnassa ja se etenee työturvallisuuslain mukaisessa toimenpiteiden suunnittelujärjestyksessä.



Toimenpiteiden suunnittelussa ja valinnassa siirrytään riskien arvioinnista riskien hallitsemisen vaiheeseen. Riskien hallitsemisessa valitaan riskeihin kohdennetut ja niiden tarpeisiin vastaavat toimenpiteet, määritetään toimenpiteen riittävyys ja seurataan, millainen riski toimenpiteen toteuttamisen jälkeen jää jäljelle.

Toimenpiteet suoritetaan riskien kriittisyyden mukaisesti kiireellisyysjärjestyksessä toteutus ja aikataulu dokumentoiden. Toimenpiteiden toteutuksen jälkeen määritetään jäljelle jäänyt riski, jolloin nähdään pienenkö riski tai oliko toimenpiteellä jotain muita vaikutuksia. Toimenpiteiden vaikuttavuus selviää vasta, kun se on ollut käytössä. Riskienarvioinnista raportoidaan ja viestitään sekä annetaan palautetta mukana olleille henkilöille ja koko henkilöstölle. Riskienhallinta on jatkuva prosessi, jolloin työpaikan olosuhteita on seurattava ja niiden muuttuessa haitta- ja vaaratekijät on arvioitava uudelleen.

## Mitä hyötyä prosessikaaviot tuovat?

Prosessikaaviot visualisoivat prosessia ja ohjeistavat käyttäjää sen vaiheiden etenemiseen kuvaamalla askeleittain riskienhallintaprosessin toteuttamisen työturvallisuuslain ja ISO45001-standardin mukaisesti. Visualisoinnin lisäksi kaaviot helpottavat eri vaiheiden ymmärtämistä sekä sen havaitsemista, miten eri vaiheet liittyvät toisiinsa. Seuraamalla kaaviosta riskienarviointiprosessin etenemistä, voidaan kartuttaa ymmärrystä. Prosessikaavioissa esitetyt kysymykset auttavat tekemään päätöksiä ja suorittamaan riskienarvioinnin.

Prosessikaavioita voidaan käyttää apuna erilaisissa tilanteissa. Kaavio on apuväline, jota ei tarvitse käyttää ilmeisten riskien riskienarvioinnissa, vaan silloin kun riskin suuruuden ja merkityksen määrittäminen on hankalaa. Kaavioita voidaan käyttää myös esimerkiksi koulutuksissa selventämään riskienarvioinnin eri vaiheita.

<https://projects.tuni.fi/uploads/2022/11/7d9749ad-riskienhallintaprosessi.pdf>

## Excel-työkalu

Excel-työkalu ohjaa työpaikkoja suorittamaan riskienarvioinnin vaihe vaiheelta yllä kuvattujen prosessikaavioiden (<https://projects.tuni.fi/riskionni/riskienhallinnan-prosessikaavio/>) mukaisesti, korostaen prosessin jatkuvuutta. Prosessikaavioiden läpikäyminen auttaa ymmärtämään taulukkotyökalun käyttöä, sillä ne kuvaavat työkalun taustalla olevaa ajatusta riskin arvioinnin ja hallitsemisen vaiheista. Excel-työkalua käyttäen riskin merkitys ja tarvittavat toimenpiteet arvioidaan ilman perinteistä riskimatriisia.

Excel-taulukko työkalun pohjana toimivat Riskien arviointi ja hallinta työpaikalla -työkirjan tarkistuslistat. Taulukkotyökalu on kehitelty etenkin pienten ja keskisuurten organisaatioiden vaarojen tunnistamiseen ja riskien arviointiin ja hallintaan. Excel-työkalu esitellään päivitetyn Riskien arviointi ja hallinta työpaikalla -työkirjan yhteydessä (Sosiaali- ja terveysministeriön julkaisema ja Työturvallisuuskeskuksen ylläpitämä, <https://ttk.fi/tyoturvallisuus/vastuut-ja-velvoitteet/tyonantajan-yleiset-velvollisuudet/vaarojen-tunnistaminen-ja-riskien-arviointi/>).

Taulukko ohjaa käyttäjää lomaketta täyttäessä sen mukaan, miten riskejä työpaikalla esiintyy ja minkä suuruisia ne ovat. Jos riski tulee arvioida, työkalu ohjaa riskin merkittävyydestä päättämiseen. Riskeille, joille arviointia ei tarvitse tehdä, työkalu ohjaa suoraan joko toimenpiteiden suunnitteluun ja valintaan tai vaihtoehtoisesti olosuhteiden seurantaan. Lopuksi työkalu antaa jäännösriskin arvion ja riskienarvioinnin tilan, joka kertoo esimerkiksi koko arvioinnin päivitystarpeesta tai lisätoimenpiteiden suunnittelun tarpeellisuudesta.



## Kuvia Excel-työkalusta

### Suunnittelu

Riskien arviointi ja hallinta työpaikalla - SUUNNITTELULOMAKE		
Yrityksen nimi:	[Lisää yritys]	
Kohde/osasto:	[Lisää kohde/osasto]	
Suunnitelman tekijät:	[Lisää tekijät]	
Päiväys:	[Lisää päiväys]	
Suunnittelun osien otsikko ja kuvaus	Täytettävät tiedot	Vastuutahot/henkilöt
<b>Lähtötiedot ja niiden keruu</b> Aiemmin tehdyt selvitykset, mittaukset, kartotukset, läheltä piti -tapaukset, saattuneet tapaturmat, vaaratilanneilmoitukset, turvallisuusohjeet, työpaikkakyselyt tms, yleinen katsaus toimiala tyypillisesti sattuneista riskeistä		
<b>Tavoitteet</b> TTT-toiminnan tason jatkuva parantaminen, lakisääteiden ja muiden vaatimusten täyttämisen, TTT-tavoitteiden saavuttaminen. Kuinka TTT-tavoitteiden saavuttamiseen käytettävät toimenpiteet yhdistetään organisaation liiketoimintaprosesseihin?		
<b>Johdon sitoutuminen</b> Miten varmistetaan ylimmän johdon sitoutuminen riskien arviointiin?		
<b>Arvioinnin kohteet</b> Osaatkohtainen jako, tai jako työpaikasta, työryhmän, työtehtävien tai ammattinimikkeisiin		
<b>Arviointiryhmä</b> Kokoonkutsuja, arviointiryhmän jäsenet		
<b>Koulutus</b> Koulutusarvio, kouluttajat, aikataulu		
<b>Henkilöstön osallistuminen</b> Miten henkilöstön osallistuminen riskien arviointiin varmistetaan?		
<b>Käytettävät työkalut ja menetelmät</b> Eri kohteissa käytettävät menetelmät		
<b>Aikataulu</b> Milla aikatauluilla tarvittavat toimet tulee saada valmiiksi?		
<b>Tiedottaminen</b> Miten riskien arvioinnista tiedotetaan työpaikalla arvioinnin alussa, arvioinnin aikana ja arvioinnin valmistuttua?		
<b>Raportointi ja viestintä</b> Miten arvioinnin tulokset dokumentoidaan ja raportoidaan? Kelle tulokset raportoidaan? Milla aikatauluilla raportointi tehdään?		
<b>Toimenpiteiden toteuttaminen</b> Miten varmistetaan toimenpiteiden vieminen käytäntöön?		
<b>Seurantatavat</b> Miten riskien arvioinnin tuloksia seurataan? Kuinka tuloksia arvioidaan ja millä aikatauluilla niitä seurataan?		

Suunnitteluosio, jossa kuvataan osiot lähtötiedoista johdon sitoutumiseen, arviointiryhmään, toimenpiteiden toteuttamiseen ja seurantatapoihin.

## Riskienhallintaprosessi

RISKIEN ARVIOINTI JA HALLINTA TYÖPAIKALLA – ARVIOINTILOMAKE										
Yrityksen nimi: Arvioinnin kohteen kuvaus: Arvioinnin tekijät: Päiväys:		Testitytys Oy Osasto AB Arviointi Tekija 15.11.2021		HAITTA- JA VAARATEKIJÖIDEN TUNNISTAMINEN Tytynen taatikka					SUURUUDEN MÄÄRITTÄMINEN	
Tarkistuslista	Alaluokka	Vaara	Esintyykö vaaraa työpaikalla?	Kuva, missä tilanteessa vaara esiintyy?	Mitä terveys- turvallisuusvaikutuksia vaarasta aiheutuu yksilölle?	Käytössä olevat toimenpiteet:	Ovatko nykyiset toimenpiteet riittävät?	Ovatko seuraukset vakavia?	Ovatko seuraukset todennäköisiä?	Riski
Tapaturman vaarat (T) Tarkoituksena on selvittää, onko vaaraa, josta aiheutuu merkittäviä seurauksia työntekijöille. Tarkistetaan vaaraa seuraavilla kriteereillä: T1. Tapaturman vaara (T) T2. Työn turvallisuus (E) T3. Kemialliset ja biologiset vaarat (K, B) T4. Fyysiset vaarat (F) T5. Psyykkiset vaarat (P) T6. Luonnolliset vaarat (L)	T - Työympäristö	T 1. Liukastuminen	Kyllä	Ulkopihalla talviosuhteissa	Venähdykset, revähdykset, murmut, avovamma	Hiekoitus	Ei	Kyllä	Ei	Arvioitava
		T 2. Kompastuminen	Kyllä	Käytävän BM34 portaikossa	Venähdykset, revähdykset, murmut, avovamma	Kaiteet, väärä asetus puuttuu	Ei	Kyllä	Kyllä	Kriittinen
		T 3. Henkilön putoaminen	Kyllä	Katolla huoltotöitä tehtäessä	Murmut, vammautuminen, kuolema	Turvaköydät kiivetäessä kohteeseen XYZ	Ei	Kyllä	Ei	Arvioitava
		T 4. Lukittuun tilaan loukkuun jääminen	Kyllä	Varastolla AB3	Hätäntyminen	Ei yksityiskentelyä kohteessa, hätäuloskäynti	Ei	Ei	Ei	Seurattava
		T 5. Sähköisku tai staattisen sähkön purkaus	Kyllä, mutta on hallinnassa			Maadoitukset	Kyllä			Siedettävä
		T 6. Hapen puute	Ei koske arvioitavaa kohdetta							
		T 7. Veden varaan joutuminen	Kyllä	Sammutusvesisäiliö blissa	Huukuminen, tukehtuminen, tajuttomuus	Säiliö eristetty, ulkopuoliset tarkastavat anturit	Kyllä			Siedettävä
		T 8. Tavarankuljetukset ja muu liikenne	Kyllä	Sisäinen liikenne: trakit varastotilassa	Vammautuminen, luumurtumat	Sisäisen liikenteen ohjeistus, trakkikoukutus, jalankulkoväylät	Ei	Kyllä	Ei	Arvioitava
		T 9. Järjestys ja siisteys	Kyllä	Kaikkiossa tilassa liikuttaessa	Venähdykset, raajojen loukkaantumiset	Tavaroiden paikalleen vieminen, yleinen järjestyksellisyys	Ei	Ei	Kyllä	Arvioitava

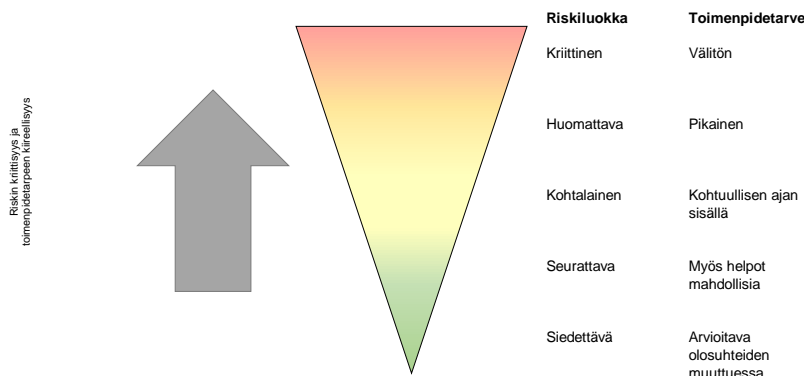
Arvioitavan kohteen tiedot tulevat lomakkeen yläkulmaan. Lomakkeessa käydään läpi Riskien arviointi ja hallinta työpaikalla -työkirjan tarkistuslistan mukaiset kohdat osio kerrallaan. Kun lomakkeessa klikkaa yksittäisen vaaran solua, tulee vaaran kuvaus esiin. Vastaavasti myös muut lomakkeen sisällä olevat solut näyttävät kuvauksia tai antavat ohjeita täyttöö varten. Lomake kattaa kaikki riskien arvioinnin ja hallinnan osiot haitta- ja vaaratekijöiden tunnistamisesta toimenpiteiden toteutukseen ja seurantaan. Lomake jatkuu oikealle riskienarviointiprosessin mukaisesti. Yllä olevassa kuvassa riskin suuruuden määrittämiseen asti ja alla olevissa kuvissa loput osiot aina riskienarvioinnin tilaan asti.

RISKIEN ARVIOINTI JA HALLINTA TYÖPAIKALLA – ARVIOINTILOMAKE											
Yrityksen nimi: Arvioinnin kohteen kuvaus: Arvioinnin tekijät: Päiväys:		Testitytys Oy Osasto AB Arviointi Tekija 15.11.2021		RISKIN MERKITTÄVYYDESTÄ PÄÄTTÄMINEN Näytty vain arvioitavat      Näytty kaikki riskit					TOIMENPITEIDEN SUURUUS		
Tarkistuslista	Alaluokka	Vaara	Riski vaikuttaa suureen joukkoon	Seuraukset ovat organisaatiolle pitkäaikaisia	Riski vaikuttaa työn sujuvuuteen	Riski vaikuttaa työn kannattavuuteen	Riski vaikuttaa tuottavuuteen	Sidosryhmillä on vaateita riskiin liittyen	Riski on merkittävä koko organisaatiolle	Toimenpide	
Tapaturman vaarat (T)	T - Työympäristö	T 1. Liukastuminen	Kyllä	Kyllä						Pikainen	
		T 2. Kompastuminen		Kehderyhmä Vaikuttaako riski toteutuessaan suureen joukkoon työntekijöitä (esim. kaikki kohteessa työskentelevät) tai ulkopuolisia henkilöitä? Voiko riski toteutuessaan aiheuttaa suurennettomuuden?							Valiton (neti)
		T 3. Henkilön putoaminen	Ei		Kyllä	Kyllä	Kyllä	Kyllä	Kyllä	Kyllä	Kohtuullisen ajan sisällä
		T 4. Lukittuun tilaan loukkuun jääminen									Myös helpot toimenpiteet mahdollisia
		T 5. Sähköisku tai staattisen sähkön purkaus									Arvioitava olosuhteiden muuttuessa
		T 6. Hapen puute									
		T 7. Veden varaan joutuminen									Arvioitava olosuhteiden muuttuessa
		T 8. Tavarankuljetukset ja muu liikenne	Kyllä	Kyllä							Pikainen
		T 9. Järjestys ja siisteys	Kyllä	Ei	Kyllä	Ei	Ei	Ei	Ei	Ei	Myös helpot toimenpiteet mahdollisia

RISKIEN ARVIOINTI JA HALLINTA TYÖPAIKALLA – ARVIOINTILOMAKE														
Yrityksen nimi: Arvioinnin kohteen kuvaus: Arvioinnin tekijät: Päiväys:		Testityö Oy Osasto AB Arviointi Tekijä 15.11.2021		TOIMENPITEIDEN SUUNNITTELU JA VALINTA										
				Näytä vain toimenpiteitä varten		Näytä kaikki riskit								
Tarkistuslista	Alaluokka	Vaara	Toimenpidetarve	Korvaa	Hallitse teknisesti	Organisoi	Hallinnoi	Kouluta	Suojaa	Joku muu	Kuava valittu toimenpide / valittu toimenpide	Aikataulu	Vastuhenkilö	Toimenpiteet estävät riskin syntyneeseen täysin
Tapaturman vaarat (T)	T - Työympäristö	T.1. Liukastuminen	Pikainen	Ei sovi	Korvaaminen: Käytännössä vaarallista, joutuminen vaurioituneeseen asfalttipäällysteeseen vaurioituneella TTT-riskin torjuntatien varrella. Alueella talvikäytön sähkyörsien mukautuminen	Kyllä	Ei soveltu	Valitse	Ei soveltu	Ei soveltu	Nastakengät käyttöön, kaatumiskoulutus	30.9.2021	Marttinen M.	Ei
		T.2. Kompastuminen	Valittu (peh)	Ei sovi	Korvaaminen: Käytännössä vaarallista, joutuminen vaurioituneeseen asfalttipäällysteeseen vaurioituneella TTT-riskin torjuntatien varrella. Alueella talvikäytön sähkyörsien mukautuminen	Kyllä	Ei soveltu	Valitse	Ei soveltu	Ei soveltu	Valmistuksen lisääminen kohteeseen	15.9.2021	Jokelainen T.	Ei
		T.3. Henkilön putoaminen	Kohtuullisen ajan sisällä	Ei soveltu	Valitse	Ei soveltu	Valitse	Ei soveltu	Ei soveltu	Ei soveltu	Varmistetaan turvaköysien tarkastukset, kalteet	30.11.2021	Jokelainen T.	Ei
		T.4. Lukittuun tilaan loukkuun jääminen	Myös helpot toimenpiteet mahdollisia	Ei soveltu	Valitse	Ei soveltu	Ei soveltu	Ei soveltu	Ei soveltu	Ei soveltu	Lukituksen uusiminen	31.12.2021	Kallevaara Y	Kyllä
		T.5. Sähköisku tai staattisen sähköön purkaus	Arvioitava olosuhteiden muuttuessa											
		T.6. Hapen puute												
		T.7. Veden varaan joutuminen	Arvioitava olosuhteiden muuttuessa											
		T.8. Tavarankuljetukset ja muu liikenne	Pikainen	Ei soveltu	Valitse	Ei soveltu	Valitse	Ei soveltu	Ei soveltu	Ei soveltu	Jalankulkijoiden estäminen kohteesta	15.10.2021	N.N.	Kyllä
		T.9. Järjestys ja sisäisyys	Myös helpot toimenpiteet mahdollisia	Valitse	Ei soveltu	Ei soveltu	Valitse	Ei soveltu	Ei soveltu	Ei soveltu	Vähennetään tavarakuormaa, roskalavat	31.3.2022	N.N.	Ei

RISKIEN ARVIOINTI JA HALLINTA TYÖPAIKALLA – ARVIOINTILOMAKE													
Yrityksen nimi: Arvioinnin kohteen kuvaus: Arvioinnin tekijät: Päiväys:		Testityö Oy Osasto AB Arviointi Tekijä 15.11.2021		TOIMENPITEIDEN TOTEUTUS JA SEURANTA									
				Näytä kaikki riskit									
Tarkistuslista	Alaluokka	Vaara	Toimenpide toteutettu	Kuittauksen päivämäärä	Onko seurauksia vaarallisten toimenpiteiden jälkeen?	Onko seurauksia todennäköisten toimenpiteiden jälkeen?	Onko olosuhteissa tapahtunut muutoksia toimenpiteen toteuttamisen jälkeen?	Jäännösriski	Riskinarvioinnin tila				
Tapaturman vaarat (T)	T - Työympäristö	T.1. Liukastuminen	OK	23.9.2021	Ei	Ei	Ei	Jäännösriski seurattava	Lisätoimenpiteet suositeltavia, kunnes riski on siedettävä. Palaa toimenpiteiden suunnitteluun ja valintaan.				
		T.2. Kompastuminen	OK	Toimenpiteiden kuittaus: Kun toimenpide on toteutettu, kuittaa se tähän (OK).	Kyllä	Ei	Ei	Edelleen pienennettävä	Lisätoimenpiteitä edelleen suunniteltava, kunnes riski on siedettävä. Palaa toimenpiteiden suunnitteluun ja valintaan.				
		T.3. Henkilön putoaminen	OK	3.11.2021	Kyllä	Ei	Kyllä	Arvioitava uudelleen	Lisätoimenpiteitä edelleen suunniteltava, kunnes riski on siedettävä. Arvioi riski uudelleen, koska olosuhteet ovat muuttuneet. Palaa haitta- ja vaaratekijöiden tunnistamiseen.				
		T.4. Lukittuun tilaan loukkuun jääminen	OK	15.11.2021			Ei	Jäännösriski siedettävä	Kunnessa, päivitä olosuhteiden muuttuessa.				
		T.5. Sähköisku tai staattisen sähköön purkaus					Kyllä	Arvioitava uudelleen	Päivittävä, palaa haitta- ja vaaratekijöiden tunnistamiseen.				
		T.6. Hapen puute					Ei	Ei riskiä kohteessa	Kunnessa, päivitä olosuhteiden muuttuessa.				
		T.7. Veden varaan joutuminen					Ei	Jäännösriski siedettävä	Kunnessa, päivitä olosuhteiden muuttuessa.				
		T.8. Tavarankuljetukset ja muu liikenne	OK	10.10.2021			Ei	Jäännösriski siedettävä	Kunnessa, päivitä olosuhteiden muuttuessa.				
		T.9. Järjestys ja sisäisyys	OK	18.11.2021	Ei	Ei	Ei	Jäännösriski seurattava	Lisätoimenpiteet suositeltavia, kunnes riski on siedettävä. Palaa toimenpiteiden suunnitteluun ja valintaan.				

## Riskiluokkien kuvaus ja määrittelyt



Riskiluokka	Toimenpidetarve	
Kriittinen	Välitön	<ul style="list-style-type: none"> <li>- Riskit, joiden seuraukset ovat vakavia ja todennäköisyys suuri, ja joita nykyiset toimenpiteet eivät estä</li> <li>- Työtä ei voida jatkaa, ennen kuin riskiä on pienennetty</li> <li>- Pienentäminen tulee tehdä välittömästi</li> </ul>
Huomattava	Pikainen	<ul style="list-style-type: none"> <li>- Riskit, joiden seuraukset ovat vakavia, mutta todennäköisyys pieni TAI seuraukset pieniä, mutta todennäköisyys suuri, ja joita nykyiset toimenpiteet eivät estä</li> <li>- Riski vaikuttaa suureen joukkoon ja seuraukset ovat pitkäaikaisia</li> <li>- Toimenpiteitä tulee toteuttaa pikaisesti</li> </ul>
Kohtalainen	Kohtuullisen ajan sisällä	<ul style="list-style-type: none"> <li>- Riskit, joiden seuraukset ovat vakavia, mutta todennäköisyys pieni TAI seuraukset eivät ole vakavia, mutta todennäköisyys suuri, ja joita nykyiset toimenpiteet eivät estä</li> <li>- Riski vaikuttaa suureen joukkoon, mutta seuraukset eivät ole pitkäaikaisia TAI se vaikuttaa vain pieneen joukkoon, mutta seuraukset ovat pitkäaikaisia</li> <li>- Riski nähdään merkittävänä koko organisaation toiminnan kannalta</li> <li>- Toimenpiteitä tulee toteuttaa kohtuullisen ajan sisällä</li> </ul>
Seurattava	Myös helpot mahdollisia	<ul style="list-style-type: none"> <li>- Riskit, joiden seurausten vakavuus ja todennäköisyys ovat pienet, mutta joita nykyiset toimenpiteet eivät estä</li> <li>- Riskit, joiden seuraukset ovat vakavia, mutta todennäköisyys pieni TAI seuraukset eivät ole vakavia, mutta todennäköisyys on suuri, ja joita nykyiset toimenpiteet eivät estä. Riski vaikuttaa kuitenkin vain pieneen joukkoon, eikä se aiheuta pitkäaikaisia seurauksia</li> <li>- Riskiä ei nähdä merkittävänä koko organisaation toiminnan kannalta</li> <li>- Hallitsemisessa voidaan toteuttaa myös helppoja toimenpiteitä ilman systemaattista suunnittelua</li> </ul>
Siedettävä	Arvioitava olosuhteiden muuttuessa	<ul style="list-style-type: none"> <li>- Riskit, joiden toteutumisen nykyiset toimenpiteet estävät</li> <li>- Vaaratilanne on hallinnassa ja riittää, että toimenpidetarvetta arvioidaan uudelleen olosuhteiden muuttuessa</li> </ul>

Excel-työkalussa käytettävien riskiluokkien kuvaus ja määrittelyt.

Voit ladata Excel-työkalun tästä [https://projects.tuni.fi/uploads/2022/12/8b0bec67-arviointityokalu\\_paivitetty.xlsm](https://projects.tuni.fi/uploads/2022/12/8b0bec67-arviointityokalu_paivitetty.xlsm)

Mikäli haluat harjoittelun jälkeen ladata Excel-työkalun ilman joka solun ohjeviestiä, voit ladata [https://projects.tuni.fi/uploads/2022/12/58f2eff2-arviointityokalu\\_testiversio\\_ee\\_kopio.xlsm](https://projects.tuni.fi/uploads/2022/12/58f2eff2-arviointityokalu_testiversio_ee_kopio.xlsm).

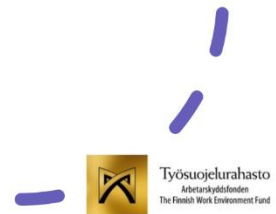
Työkalun ominaisuudet esitellään lyhyesti linkistä avautuvalla videolla. <https://projects.tuni.fi/uploads/2022/12/92395a65-excel-tyokalu.mp4>

# Riskienarvioinnin huoneentaulut

Huoneentauluihin on tiivistetty riskienarviointiprosessin vaiheisiin kuuluvia tehtäviä. Huoneentauluja on koottu riskienarvioinnin vetäjälle ja riskienarviointiin osallistujille sekä esihenkilölle.

Huoneentaulut  
riskienarvioinnin  
suorittamisen  
avuksi

- Seuraavissa dioissa on tiivistetty riskienarviointiprosessin vaiheisiin kuuluvia tehtäviä. Teemoja käsitellään yleisellä tasolla, joten sovellathan kohtia organisaatiollesi sopivalla tavalla.
- Huoneentauluja on koottu riskienarvioinnin vetäjälle ja riskienarviointiin osallistujille sekä esihenkilölle.



Vetäjälle

Valmistautuminen  
riskienarviointiin

- Suorita riskienarviointi työn kaikille vaiheille. Muista kuitenkin rajata
  - yksittäisen riskienarviointisession kesto noin 2-3 tuntiin
  - riskienarviointisession kohde laajuudeltaan sopivaksi (esim. tietty tehtävä tai tehtävän osa)
- Koosta riskienarviointitiimi:
  - Varmista, että arviointiin osallistuu henkilö, joka tuntee arvioitavan kohteen hyvin
  - Riskienarviointiryhmän koko arvioinnin laajuuteen sovitettuna (yleensä 3-5 henkilöä)
  - Hyödynnä tarvittaessa oman ryhmän ulkopuolista henkilöä (esimerkiksi työterveyshuollon asiantuntija)
- Tiedota riskienarvioinnista hyvissä ajoin niille, joihin arviointi vaikuttaa
- Varmista, että taustatiedot (esimerkiksi työpaikkaselvitys, aiemmin tapahtuneet läheltä piti-tilanteet ja tapaturmat, mittaukset) ovat riskienarviointiryhmän saatavilla



## Riskienarvioinnin alussa

- Käy riskienarvioinnin tarkoitus läpi osallistujien kanssa
  - Mitä arvioidaan
  - Miksi arvioidaan
- Kertaa riskienarvioinnin vaiheet osallistujille
  - Miten arvioidaan, mitä riskienarviointimenetelmää käytetään
  - Miten riskin suuruus ja siihen liittyvät seurausten vakavuudet ja todennäköisyydet määritetään
  - Miten riskin merkitys arvioidaan
- Huomioi, että kaikkien osallistujien näkemykset tulevat tasapuolisesti kuulluksi

## Huomioi vaara- ja haittatekijät sekä vaaratilanteet kattavasti

- Psykososiaaliset kuormitustekijät (kuten työn organisointi, työkuorma, työaika, syrjinnästä valittaneiden henkilöiden huono kohtelu, häirintä ja kiusaaminen)
- Ihmisen, järjestelmien ja koneiden vuorovaikutus sekä käytettävyys
- Työpaikan fyysinen rakenne, välineet ja laitteet, ja materiaalit
- Työn suoritustavasta aiheutuvat vaarat
- Fysikaaliset tekijät (kuten melu, valaistus ja värinä)
- Kemikaaliset tekijät (kuten kemikaalit, savut, huurut ja pöly)
- Biologiset tekijät (bakteerit, virukset, hiiva- ja homesienet ja loiset)
- Fyysinen kuormitus (kuten työasennot, työliikkeet, liikkuminen ja fyysisen voiman käyttö)
- Muut vaara- ja haittatekijät

## Riskin suuruuden määrittäminen ja merkityksen arviointi

- Tarkastelkaa riskin suuruuden määrittämisen yhteydessä:
  - vaaratilanteesta aiheutuvien keskeisten skenaarioiden seurausten vakavuuksia ja niiden todennäköisyyksiä
  - nykyisten hallintakeinojen vaikuttavuutta
- Huomioikaa riskin merkityksen arvioinnissa:
  - vaatiiko riski toimenpiteitä
  - vaatiiko riski lisäanalyysia
  - vaatiiko riski muutoksia nykyisiin hallintakeinoihin
- Käsitelkää riski objektiivisesti
  - pyrkikää välttämään yli- tai aliarviointia sekä ennakkoluulojen ja olettamusten vaikuttamista riskianalyyysiin
  - pohjatkaa keskustelu havaintoihin, täsmällisiin taustatietoihin ja mittauksiin
  - kirjatkaa perustelut ja kuvaukset tarkasti

## Toimenpiteiden suunnittelu ja valmistelu

- Käyttäkää toimenpiteiden valinnassa seuraavaa hallintakeinojen hierarkiaa:
  - 1) vaaran poistaminen,
  - 2) prosessien, toimintojen, materiaalien, välineiden tai laitteiden korvaaminen vähemmän vaarallisilla vaihtoehdoilla,
  - 3) tekniset hallintakeinot ja työn uudelleenorganisointi,
  - 4) hallinnolliset ohjaukset, myös koulutus, ja
  - 5) asianmukaisten henkilönsuojainten käyttö.
- Perustakaa riskin pienentämiseksi tarvittaessa ryhmä, joka suunnittelee ja arvioi toimenpiteen/toimenpiteet
- Pohtikaa riskin pienentämiseksi eri vaihtoehtojen vaikuttavuutta ja toteutukseen kuluvia resursseja
- Huomioikaa mahdollisten toimenpiteiden vaikutus muuhun työympäristöön
- Huomioikaa, että riskin vähentäminen voi vaatia useamman toimenpiteen
- Aikatauluttakaa valitun toimenpiteen/toimenpiteiden toteutus ja asettakaa sille vastuuhenkilö

## Toimenpiteiden jälkeen

- Arvioi toimenpiteiden valmistumisen jälkeen jäännösriski
- Arvioi tehdyn toimenpiteen vaikutus työympäristöön
- Jatkaa riskin pienentämistä, mikäli jäännösriski ei ollut hyväksyttävissä

## Dokumentointi, raportointi ja viestintä

- Dokumentoi ja raportoi riskienarviointi, sen vaiheet ja sen tulokset niin, että riskienarvioinnin jokainen kohta on jälkikäteen ymmärrettävissä, todennettavissa ja uudelleen toistettavissa
- Käsittele riskienarvioinnin tulokset työntekijöiden kanssa ja viesti niistä päättävälle taholle ja muille tarpeellisille sidosryhmille



## Vetäjälle lyhennetty

### Valmistautuminen ja riskienarvioinnin aloittaminen

- Rajaa
  - yksittäisen riskienarviointisession kesto noin 2-3 tuntiin
  - riskienarviointisession kohde laajuudeltaan sopivaksi (esim. tietty tehtävä tai tehtävän osa)
- Koosta riskienarviointitiimi niin, että arviointiin osallistuu henkilö, joka tuntee arvioitavan kohteen hyvin, ja että ryhmän koko soveltuu arvioinnin laajuuteen (yleensä 3-5 henkilöä). Hyödynnä tarvittaessa oman ryhmän ulkopuolista henkilöä (esimerkiksi työterveyshuollon asiantuntija).
- Tiedota riskienarvioinnista hyvissä ajoin niille, joihin arviointi vaikuttaa
- Varmista, että taustatiedot (esimerkiksi työpaikkaselvitys, aiemmin tapahtuneet läheltä piti-tilanteet ja tapaturmat, mittaukset) ovat riskienarviointiryhmän saatavilla
- Käy riskienarvioinnin tarkoitus läpi osallistujien kanssa (mitä ja miksi arvioidaan)
- Kertaa riskienarvioinnin vaiheet osallistujille (miten arvioidaan, mitä riskienarviointimenetelmää käytetään, miten riskin suuruus ja siihen liittyvät seurausten vakavuudet ja todennäköisyydet määritetään, miten riskin merkitys arvioidaan)
- Huomioi, että kaikkien osallistujien näkemykset tulevat tasapuolisesti kuulluksi

### Riskienarvioinnissa

- Huomioikaa vaara- ja haittatekijät sekä vaaratilanteet kattavasti
- Tarkastelkaa riskin suuruuden määrittämisen yhteydessä vaaratilanteesta aiheutuvien keskeisten skenaarioiden seurausten vakavuuksia ja niiden todennäköisyyksiä sekä nykyisten hallintakeinojen vaikuttavuutta
- Huomioikaa riskin merkityksen arvioinnissa vaatiiko riski toimenpiteitä, lisäanalyseja tai muutoksia nykyisiin hallintakeinoihin
- Käsitelkää riski objektiivisesti välttäen yli- tai aliarviointia sekä ennakkoluulojen ja olettamusten vaikuttamista riskianalyyysiin
- Käyttäkää toimenpiteiden valinnassa seuraavaa hallintakeinojen hierarkiaa: 1) vaaran poistaminen, 2) prosessien, toimintojen, materiaalien, välineiden tai laitteiden korvaaminen vähemmän vaarallisilla vaihtoehdoilla, 3) tekniset hallintakeinot ja työn uudelleenorganisointi, 4) hallinnolliset ohjauskeinot, myös koulutus, ja 5) asianmukaisten henkilönsuojainten käyttö.
- Huomioikaa mahdollisten toimenpiteiden vaikutus muuhun työympäristöön ja että riskin vähentäminen voi vaatia useamman toimenpiteen
- Aikataulutakaa valitun toimenpiteen/toimenpiteiden toteutus ja asettakaa sille vastuuhenkilö

## Riskienarvioinnin dokumentointi ja jatkotoimenpiteet

- Dokumentoikaa ja raportoikaa riskienarviointi, sen vaiheet ja sen tulokset niin, että riskienarvioinnin jokainen kohta on jälkikäteen ymmärrettävissä, todennettavissa ja uudelleen toistettavissa
- Käsittele riskienarvioinnin tulokset työntekijöiden kanssa ja viesti niistä päättävillä tahoille ja muille tarpeellisille sidosryhmille
- Sopikaa toimenpiteiden seurannasta
  - Arvioikaa toimenpiteiden valmistumisen jälkeen jäännösriski ja tehdyn toimenpiteen vaikutus työympäristöön
  - Jatkaa riskin pienentämistä, mikäli jäännösriski ei ollut hyväksyttävissä

## Osallistujille

### Osallistuminen riskienarviointiin

- Valmistaudu riskienarviointitilaisuuteen
  - Tutustu ennakkomateriaaliin
  - Tutustu riskienarvioinnin kohteeseen
- Ilmoita riskienarvioinnin vetäjälle, mikäli et pystykään osallistumaan
- Älä välitä osallistumiskutsua eteenpäin ilman riskienarviointivetäjän suostumusta
- Osallistu riskienarviointiin aktiivisesti
  - Älä suorita muita työtehtäviä samanaikaisesti
- Kannusta toisia ilmaisemaan ajatuksensa
  - Kunnioita eriäviä mielipiteitä ja näkemyksiä

Esihenkilölle

## Kokonaisuuden hallinta

- Huolehdi, että riskienarvointiin osallistuvat pystyvät keskittymään riskienarvointiin (resurssointi ja työajan kohdentaminen)
- Varmista, että taustatiedot (esimerkiksi työpaikkaselvitys, aiemmin tapahtuneet läheltä piti-tilanteet ja tapaturmat, mittaukset) ovat riskienarviointiryhmän saatavilla
- Varmista, että riskienarvointiin osallistujilla on tarvittava osaaminen ja riskienarviointityökalut käytössään
- Keskustele riskienarviointien tuloksista työntekijöiden kanssa
- Pidä työntekijät tietoisina toimenpiteiden edistymisestä
- Käy riskienarviointeja läpi oppimistarkoituksessa
- Anna riskienarvointiin osallistuneille henkilöille palautetta suoritetuista riskienarvioinneista
- Tuo riskienarviointien onnistumisia esille

Voit ladata huoneentaulut alla olevasta linkistä.

[https://projects.tuni.fi/uploads/2022/11/779b116f-huoneentaulut\\_materiaalipakettiin.pdf](https://projects.tuni.fi/uploads/2022/11/779b116f-huoneentaulut_materiaalipakettiin.pdf)

# Kehitystarpeita ja –ehdotuksia työturvallisuuden riskienarvioinnissa

Tähän osioon on koottu hankkeessa esiin tulleita yleisiä työturvallisuuden riskienarvioinnin kehityskohteita sekä niitä koskevia kehitysehdotuksia. Teemoja käsitellään yleisellä tasolla, joten kohtia tulee soveltaa omalle organisaatiolle sopivaksi.

## Kehitystarpeita ja –ehdotuksia työturvallisuuden riskienarvioinnissa

- Seuraavissa dioissa on nostettu esiin yleisiä työturvallisuuden riskienarvioinnin kehityskohteita sekä muutamia niitä koskevia kehitysehdotuksia. Teemoja käsitellään yleisellä tasolla, joten sovellathan kohtia organisaatiollesi sopivalla tavalla.
- Yleisesti ottaen riskienarvioinnissa ei suositella toimenpiteiksi huolellisuuden, varovaisuuden tai muiden vastaavien lisäämistä, vaan konkreettisia toimia.
- RiskiOnni-hankkeessa kehitetyn mittariston avulla voi seurata riskienarviointien laatua ja riskienarvioinnissa kehittymistä. Mittaristossa on omat osionsa organisaatio-, esihenkilö- ja työntekijätasolle riskienarviointien katselmoitinta varten.



## Resurssointi ja valmistautuminen

- Riskienarvioinnissa tulee olla eri asemassa olevia osallistujia, kuten päättävässä asemassa oleva, asiantuntija (esimerkiksi työterveyshuollosta tai työsuojeluorganisaatiosta) sekä tarkasteltavan työn asiantuntija eli työntekijä.
  - Koko henkilökunnan osallistuminen riskienarviointiin on hankala järjestää isommissa yksiköissä/pisteissä, sillä arviointitiimin koon pitäisi pysyä maltillisena. Yksi keino osallistaa useampi henkilö on pyytää havainnot etukäteen muilta kuin arviointiin osallistuvilta ja käydä kaikki havainnot arviointiryhmän kanssa läpi. Vaihtoehtoisesti riskienarvioinnin jälkeen voidaan pitää henkilöstölle tilaisuus, jonka aikana he saavat kommentoida arviointia ennen sen jättämistä järjestelmään.
- Hyvissä ajoin aikataulutettu ja laajuudeltaan sovittu riskienarviointi ja tieto kutsutuille henkilöille edesauttavat riskienarvioinnin toteutumista.
  - Ilmaistaan ennakkokäynnin tarve niille osallistujille, joiden kohteeseen tutustuminen on välttämätöntä.

## Resurssointi ja valmistautuminen

- Valmistautuminen ennen riskienarviointitilaisuutta on edellytys onnistuneelle riskienarvioinnille.
  - Taustatietoihin tutustuminen ennen riskienarviointia sujuvoittaa tilaisuutta.
  - Taustajärjestelmien ajantasaisuudesta huolehtiminen edistää todenmukaisen riskienarvioinnin suorittamista.
- Riskienarvioinnin suorittamisen aikana on hyvä käydä läpi mahdollisten työpaikkaselvitysten ja tapaturmatutkintojen lisäksi aikaisemman arvioinnin tulokset (miten toimenpiteet ovat edenneet ja miten riskienarviointia on muuten hyödynnetty).
- Resurssien varmistaminen mahdollistaa organisaation toimintaan kohdistuvan ja hyödyttävän riskienarvioinnin suorittamisen sekä tarvittavien toimenpiteiden valmistelun.

## Yhteinen tapa toimia koko organisaatiossa

- Riskienarviointien vetäjille tulee antaa riskienarviointikoulutusta. Lisäksi on suotavaa, että koulutettava henkilö osallistuu useampaan riskienarviointitilaisuuteen ennen vetäjän pätevyyden saamista.
  - Vetäjien osaamisen kehittymisen kannalta on hyvä, että hän voi myös halutessaan tutkia aikaisemmin tehtyjä riskienarviointeja ja oppia niistä.
- Riskienarviointien vertaileminen ja niistä keskusteleminen eri tiimien kesken auttaa yhtenäistämään riskienarviointien laatua sekä parantaa riskienarviointiosaamista.
- Hyviä käytäntöjä jakamalla saadaan yhtenäistettyä toimintatapoja organisaation sisällä.



## Yhteinen tapa toimia koko organisaatiossa

- Perehdytys, täsmälliset ja lyhyet ohjeistukset, lyhyet koulutukset ja harjoittelu vähentävät ali- ja yliarviointia.
  - Riskienarviointiin toivotaan yksinkertaista ja lyhyttä ohjeistusta, jonka mukaan toimia. Ohjeistuksen tulee sisältää ohjeet valmistautumiseen, riskienarvioinnin vetämiseen, riskienarviointiin osallistumiseen, sekä dokumentointiin, raportointiin ja viestintään.
  - Ohjeet tulee olla kootusti selkeästi löydettävässä paikassa.
- Työvaiheen päätösvaiheessa riskienarviointia ja työsuunnitelmaan tehtyjä muutoksia on hyvä tarkastella lyhyesti ja ottaa mahdollisesti seuraavissa projekteissa huomioon.

## Tiimin ulkopuolisen näkemyksen hyödyntäminen

- Tiimin ulkopuolisen näkemyksen hyödyntäminen vähentää rutinoitumisesta tai subjektiivisuudesta johtuvia mahdollisia virheitä tai ali- ja yliarviointia riskienarvioinnissa.
- Ulkopuolista näkemystä saa tekemällä riskienarviointeja ristiin eri toimipisteiden kesken, jolloin molemmat osapuolet hyötyvät.
- Tiimin ulkopuolinen jäsen voi olla esimerkiksi toisen toimipisteeseen esihenkilö, jolloin kaikki esihenkilöt pääsevät tutustumaan toiseen pisteeseen, tai työsuojeluvaltuutettu, jolla on kattava kuva useasta pisteestä ja joka pystyy jakamaan tietoa useiden eri toimipisteiden välillä.
- Esimerkiksi työsuojelupäällikkö voi käydä yhdessä toimipisteiden esihenkilöiden kanssa riskienarvioinnit keskustellen läpi, jolloin näkemykset yhtenäistyvät ja voidaan oppia muilta.

## Kokemuksen, tiedon ja riskienarviointiosaamisen lisääminen

- Yksilön suhtautumiseen ja siihen vaikuttaviin tekijöihin liittyy subjektiivinen näkemys, riskienarviointiymmärrys, mahdollinen rutinoituminen ja motivaation puute.
  - Riskienarviointiymmärrystä ja motivaatiota riskienarviointia kohtaan parantaa sen tietäminen, miksi riskienarviointia tehdään ja mitä hyötyä siitä on. On hyvä aika ajoin kertoa muun muassa siitä, miten riskien pienentämiseksi valitut toimenpiteet etenevät, mitä muutoksia riskienarvioinnilla on saatu tai tullaan saamaan aikaiseksi sekä miten riskienarvioinnin tuloksia hyödynnetään tai on hyödynnetty organisaatiossa.
  - Riskienarviointiymmärrystä parannetaan lisäämällä esihenkilön ohjaamaa keskustelua aiheesta, jolloin myös epämuodollisten keskusteluiden tarve vähenee ja oikeanlainen tieto lisääntyy.
- Riskienarvioinnin tuloksista pitää keskustella toimipisteessä, jotta kaikki työntekijät ovat tietoisia riskienarviointien tuloksista. Ohjatulla keskustelulla saadaan varmistettua, että tunnistetut riskit on ymmärretty. Tarvittaessa kuittauskäytäntöä kehittämällä voidaan todentaa riskienarvioinnin läpikäynti.
- Palautteen antaminen ja saaminen tehdystä riskienarvioinnista on oleellinen osa kehitystä.

## Kokemuksen, tiedon ja riskienarviointiosaamisen lisääminen

- Perehdytyksellä ja koulutuksella varmistetaan riskienarviointiprosessin ymmärtäminen ja riskienarvioinnin suorittamiseen tarvittavat taidot. Koulutukset tulee räätälöidä sen mukaan, kenelle ne on osoitettu.
  - Kokemusta, tietoa ja riskienarviointiosaamista voidaan lisätä esimerkiksi mentoritoiminnalla.
  - Vahva palaverikäytäntö antaa hyvän mahdollisuuden koulutusteemoihin säännöllisin väliajoin. Toistuva lyhyt koulutus on tehokkaampaa kuin yksi pitempikestoinen koulutus.
  - Lyhyitä tietoisuuksia kannattaa hyödyntää usein eri tilanteissa ja ne kannattaa nimetä niin, että ne mielletään myös koulutukseksi.
  - Havainnoinnin harjoittelua varten voidaan ottaa eri tilanteista valokuvia, joiden avulla voi harjoitella löytämään poikkeamia. Harjoittelulla pyritään ylläpitämään vaarojen ja riskien tunnistamista ja välttämään rutinoitumista. Tässä voi käyttää hyödyksi esimerkiksi turvallisuuskävelyiden tai läheltä piti -ilmoitusten yhteydessä tallennettuja kuvia. Harjoittelun aikana kannattaa tarkastella muun kuin oman tiimin alueen kuvia, jotta tarkastelu on objektiivista.
  - Tutustumalla toisten tekemiin riskienarviointeihin ja vieraillemalla toisten vetämissä riskienarviointitilaisuuksissa, voidaan oppia riskienarviointitilaisuuden vetämisestä ja saada erilaista näkökulmaa sekä riskienarviointiymmärrystä omiin tilaisuuksiin.
  - Henkilöstön toivomia koulutustarpeita ja tapoja voi kartoittaa RiskiOnni-hankkeessa kehitetyn kyselyn avulla.

## Viestinnän selkiyttäminen

- Viestinnällä edesautetaan riskienarviointiymmärryksen kehittämistä. Kerrotaan säännöllisesti muun muassa siitä, miten havaitut toimenpiteet etenevät, mihin tuloksia hyödynnetään, kuinka organisaatio käyttää saatua tietoa hyödykseen, sekä nostetaan esiin riskienarviointiin liittyviä onnistumisia.
- Kehitystarpeena viestinnässä on pääasiassa kyse laadusta sekä työntekijöiden tavoittamisesta. Määrällisesti viestintää on usein paljon, mutta oikean viestin löytämiseen kuluu aikaa. Viestintää tulee kohdentaa ja varmistaa, että ohjeet ja dokumentit löytyvät helposti.
- Organisaatiolle tärkeät asiat voidaan käydä läpi turvavarteissa tai muissa säännöllisesti pidettävissä tilaisuuksissa, jotka dokumentoidaan käytössä olevaan järjestelmään. Näin voidaan jälkikäteen varmistaa, että sama tieto on mennyt kaikille tietyssä kohteessa työskenteleville.

## Dokumentointi ja raportointi

- Dokumentoinnissa ja raportoinnissa on otettava huomioon toimenpiteiden vaikuttavuuden seuranta sekä jäännösriskien tarkastelu toimenpiteiden käyttöönoton jälkeen.
- Riskienarvioinnit pitää dokumentoida järjestelmään niin, että myöhemminkin tekstin perusteella ymmärtää ongelman ja miten korjaaviin toimenpiteisiin on päädytty. Tässä auttaa kohtaan ”Kokemuksen, tiedon ja riskienarviointiosaamisen lisääminen” kirjatut ehdotukset.
- Riskienarviointien dokumentoinnissa ongelmallista voi olla se, että työn edetessä tarvittavia muutoksia ei kirjata riskienarviointiin. Kirjaamalla muutokset riskienarviointiin muutoksiksi saataisiin tietoa siitä, kuinka hyvin mahdollisia riskejä saadaan arvioitua projektin eri vaiheissa.



## Järjestelmän ja riskienarviointilomakkeen kehittäminen

- Riskienarvioinnissa käytetyt lomakkeet ja työkalut on hyvä tarkistaa aika ajoin ja huolehtia mahdollisesta päivitystarpeesta.
- Riskienarvioinnissa tulee huomioida kaikki työntekijöiden turvallisuuteen ja terveyteen vaikuttavat vaara- ja haittatekijät, myös psykososiaaliset kuormitustekijät.
- Järjestelmästä tulee löytyä oman alueen tehdyt riskienarvioinnit.
- Yleisesti ottaen lomakkeen visuaalisen ilmeen tulee olla helposti luettavissa. Työkalun, kuten riskimatriisin, tulee ohjata käyttäjää suorittamaan riskienarviointi.
- Riskirekisterin, josta näkee kokonaisuuden työpisteen tai organisaation riskeistä, tulostusmahdollisuus edistää riskien käsittelyä. Liian monisivuiset raportit jäävät herkästi käsittelemättä ja viestimättä työntekijöille.

Alla olevasta linkistä saat ladattua kehitystarpeet ja ehdotukset pdf-tiedostona.

[https://projects.tuni.fi/uploads/2022/11/b67df306-kehitystarpeita-ja-ehdotuksia-tyoturvallisuuden-riskienarvioinnissa\\_materiaalipakettiin.pdf](https://projects.tuni.fi/uploads/2022/11/b67df306-kehitystarpeita-ja-ehdotuksia-tyoturvallisuuden-riskienarvioinnissa_materiaalipakettiin.pdf)