

# VESITALOUDEN HALLINTA VALUMA-ALUEEN MITTAKAAVASSA

Saara Pihlman  
Vesitalousasiantuntija  
Tornator oyj

# VESITALOUSASIAANTUNTIJA TORNATORISSA

- Saara Pihlman, MTI
- Vesitalousasiantuntija
  - └ Suunnittelee kunnostusojituksia
  - └ Suunnittelee maanmuokkauksen vesiensuojelutoimenpiteitä
  - └ Kehittää ja kouluttaa yhtiön toimihenkilöitä



# MIKÄ VALUMA-ALUE JA MIKSI VALUMA-ALUE

- Vesiensuojelun ja kokonaishallinnan näkökulma
- Vesitalousjärjestelyjen vesistövaikutukset
  - └ Kaikilla metsätaloustoimilla on vaikutuksia alapuolisiin vesistöihin
  - └ Turvemaidella vaikutukset ovat ojaston takia jatkuvia
  - └ Asiasta useita tutkimuksia, kuten MetsäVesi-hankkeen loppuraportti Metsistä ja soilta tuleva vesistökuormitus 2020, Finér et al.

# MIKÄ ON VALUMA-ALUE?

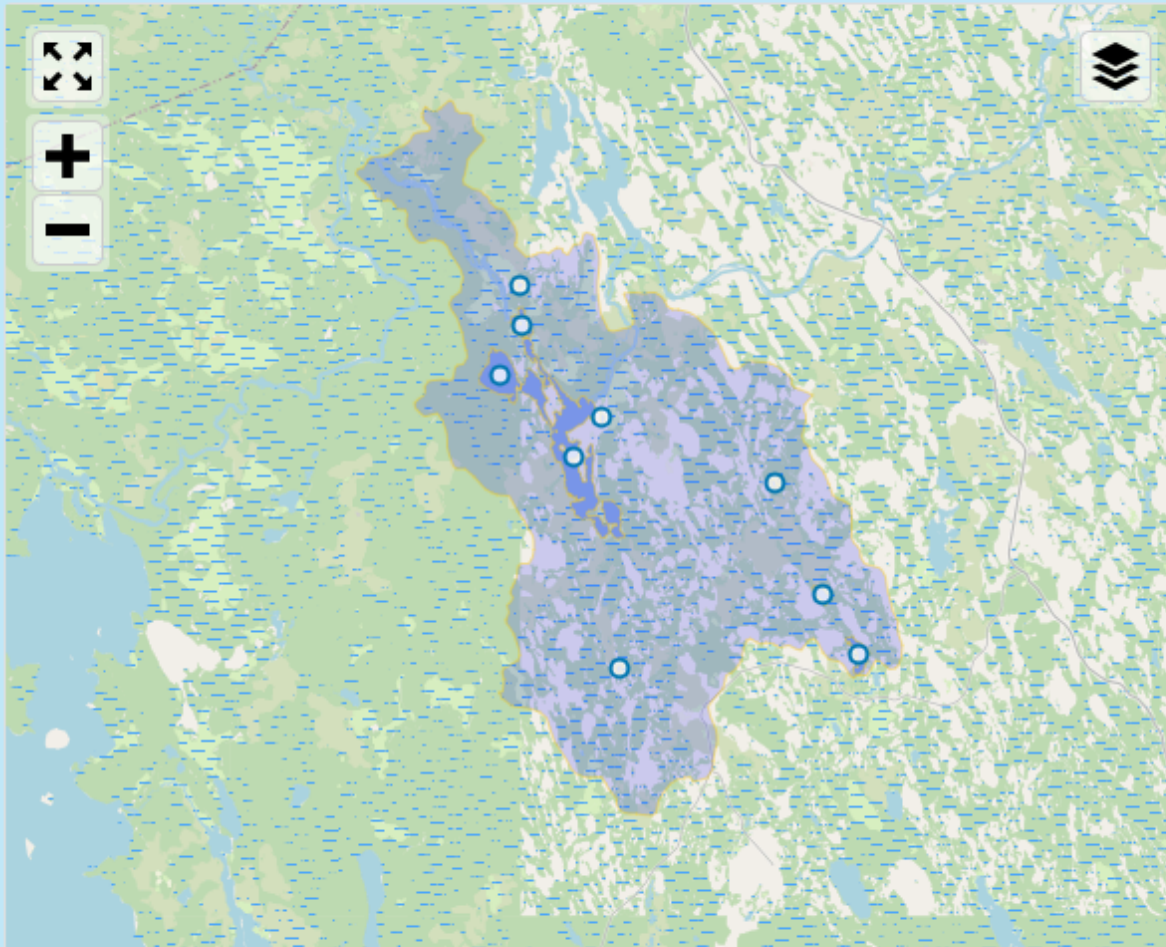
- Suomen vesistöt on jaettu 74 päävesistöalueeseen
- ...jotka jaetaan edelleen 1.,2. ja 3. jakovaiheen vesistöalueisiin

Esimerkiksi Vuoksen (04) päävesistössä on yhdeksän 1. jakovaiheen vesistöaluetta. Yksi niistä on Koitajoen valuma-alue (04.9), jolla on myös yhdeksän 2. jakovaiheen vesistöaluetta. Niistä yksi on Haapajoen alue (04.95), joka on jaettu seitsemään 3. jakovaiheen vesistöalueeseen. Niistä yksi on Naarvanjoen valuma-alue.

(04.952) Naarvanjoen alueella on useita järviä ja lampia, joille kaikilla on oma valuma-alueensa.

## Naarvanjoen alue (04.952)

Naarvanjoen alue on 3. jakovaiheen vesistöalue Vuoksi (04) -päävesistössä. Se on jaettu vesistöalueesta: Haapajoen alue (04.95).



### Vesistöalueen suurimmat järvet

- Naarvanjärvi (04.952.1.001) (128,28 ha)
- Matkalampi (04.952.1.008) (38,45 ha)
- Iso Kölkänlampi (04.952.1.006) (11,13 ha)
- Siikalammit (04.952.1.009) (10,51 ha)
- Suurtulampi (04.952.1.005) (5,51 ha)
- Laskulampi (04.952.1.004) (1,87 ha)
- Onkilampi (04.952.1.003) (1,58 ha)
- Liisanlampi (04.952.1.002) (1,52 ha)
- Orilampi (04.952.1.007) (1,38 ha)

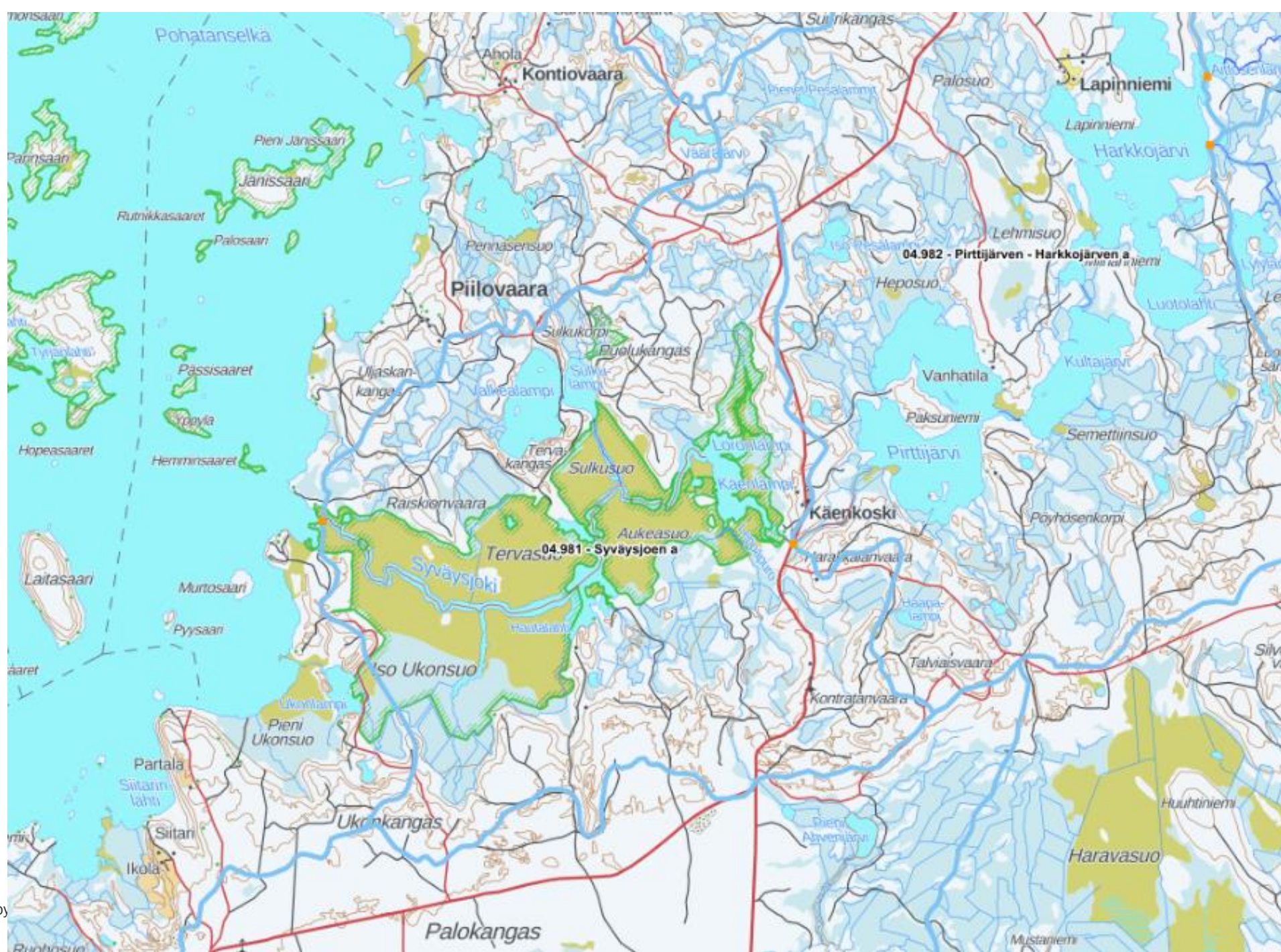
# MIKSI VALUMA-ALUE?

- Valuma-alueittainen tarkastelu on yksi tapa arvioida vesitalousjärjestelyjen vesistövaikutuksia
  - └ Hankkeen vaikutuksia arvioidaan suhteessa hankkeen kokoon ja valuma-alueen laajuuteen sekä erityispiirteisiin
  - └ Vesitalouteen vaikuttavia hankkeita ovat kunnostusojitus ja ojitusmätästys
  - └ Naveromätästyksessä naveroita ei tule yhdistää vettä johtaviin ojiin
  - └ Usein naveromätästyskohteilla riski vesistövaikutuksiin on kuitenkin olemassa

# MIHIN VESITALOUSTOIMET VOIVAT VAIKUTTAA?

- Kiintoaines- ja ravinnepäästöt voivat heikentää vesistöjen tilaa
  - └ Mitä lähempänä latvavesiä ollaan, sitä enemmän herkkyyksiä vesistössä yleensä on
  - └ Vesieliöt – kalat, äyriäiset, hyönteiset
  - └ Linnut
  - └ Virkistyskäyttö
  - └ Vesistöjen tummuminen

Valuma-alueetasolle pilkottaessa voidaan seurata myös eri maankäyttömuotojen yhteisvaikutusten kuormitusta



Copy



# MITÄ VOIMME TEHDÄ?

- Harkitut vesitaloustoimet
- Suunnitelmallisuus, kuumen ketjun tarpeellisuuden harkinta
- Hankkeiden koon harkinta
- Vesilain mukaisen ojitusilmoituksen antaminen paikalliselle ELY-keskukselle
- Maanomistajayhteistyö

Kiitos!

**Tornator Oyj**

[\*tornator@tornator.fi\*](mailto:tornator@tornator.fi)

[\*tornator.fi\*](http://tornator.fi)

