

# Kotitalousvähennyksen vaikutukset kotitalouspalvelujen kulutukseen, työllisyyteen ja harmaaseen talouteen

Jarkko Harju

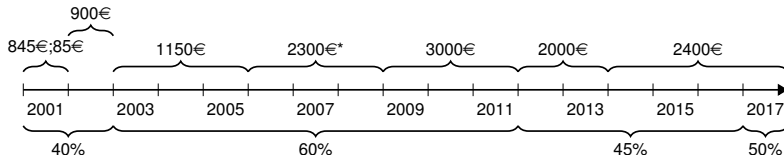
Koko tutkimustiimi: Aliisa Koivisto, Tuomas Kosonen, Sami Jysmä

Vero-oikeuden tutkimuksen päivä  
7.5.2021

# Taustaa

- Kotitalousvähennys on mittava verohuojennus
  - Yli 400 miljoonaa euroa vuosittain
  - 2021 väliriihi päätti laajennuksesta ja kokeilusta
  - Tärkeää tietää vaikuttaako se tavoitteiden mukaisesti: lisääkö se palveluiden kysyntää, työllisyyttä ja hillitseekö harmaata taloutta
- VN teas-tutkimusraportissa pyrimme arvioimaan näitä vaikutuksia, ks. [Muistio suomeksi](#) ja [Raportti englanniksi](#)
  - Rekisteriaineistot & kysely
  - Kotitalousvähennyksen vaikutuksista palveluiden kysyntään, työllisyyteen tai harmaaseen talouteen ei ole aiempaa tämäntyyppistä tutkimusta

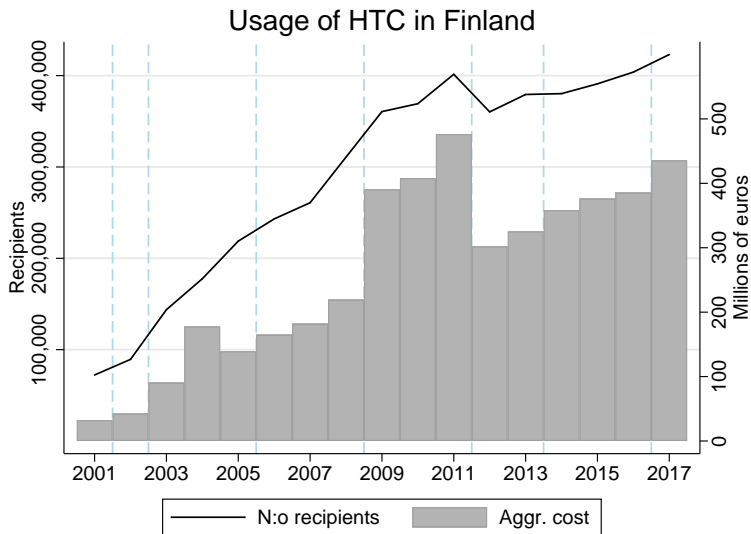
# Kotitalousvähennyssäännöt: Suomi



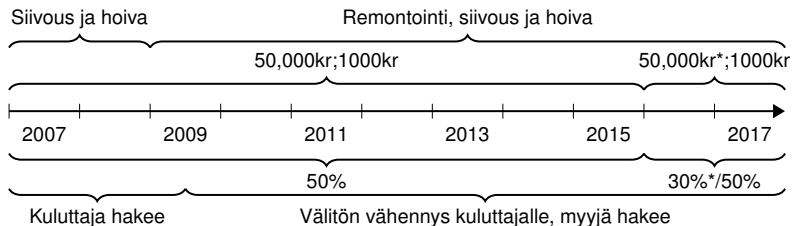
\* 1150€ maksimivähennys remonttipalveluille

- Aikajanan yläpuolella: Maksimivähennys euroa (omavastuu 100 euroa)
- Aikajanan alapuolella: Vähennysosuus työstä %

# Kotitalousvähennyksen käyttö Suomessa



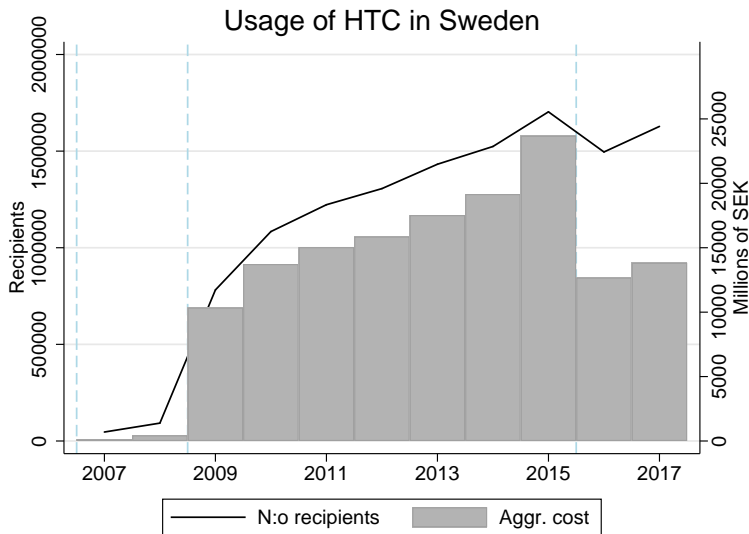
# Kotitalousvähennyssäännöt: Ruotsi



\* ROT-vähennys – 30 %, RUT-vähennys – 50 %. 25,000kr yläraja RUT-työlle (siivous ja hoiva) jos ostaja on alle 65-vuotias. Maksimi pelkälle ROT (remontointi) tai RUT+ROT yhä 50,000.

- Aikajanan yläpuolella: Maksimivähennys euroa (omavastuu 100 euroa)
- Aikajanan alapuolella: Vähennysosuus työstä %

# Kotitalousvähennyksen käyttö Ruotsissa

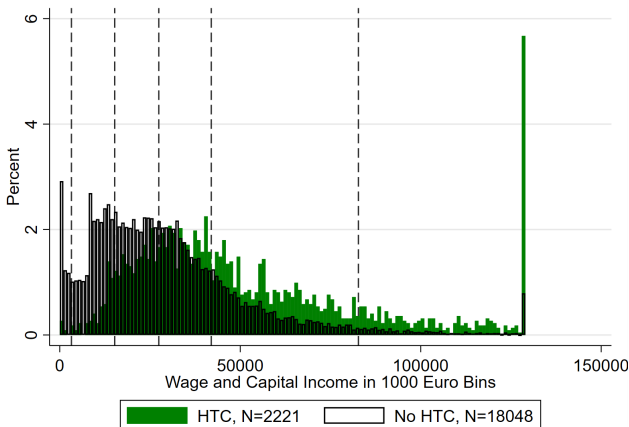


# Summary statistics of HTC claimers in Finland in 2006, 2010 and 2014

	2006		2010		2014	
	mean	p50	mean	p50	mean	p50
Female	50.55%		51.26%		50.77%	
Pensioner	35.56%		39.45%		45.43%	
Age	53.55	53	55.25	55	57.88	58
Taxable income	45914	30620	47750	33954	52375	36373
Wage etc.	28373	23738	29334	24990	29397	18650
Pension	7073	0	9075	0	11896	0
Dividends etc.	3242	10	3744	10	3825	10
Other capital income	7226	18	5598	0	7257	25
HTC	769	703	1088	717	905	625
HTC for renovation	484	333	856	368	715	306
HTC for cleaning	254	0	197	0	155	0
HTC for care	29	0	28	0	22	0
HTC claim previous year	na		43.55%		45.58%	
Observations	241999		374530		347678	

Note: This table describes characteristics of an average HTC claimer. An individual is considered as a pensioner if he/she received pension that year. The monetary values are in nominal terms. For comparison, an average (median) taxable income of a Finnish tax payer was 22,896 euro (18,596) in 2006, 25,852 euro (21,311) in 2010 and 28,800 euro (23,805) in 2014 (StatFin, 2020).

# Kotitalousvähennyksen käyttäjien tulojaukauma

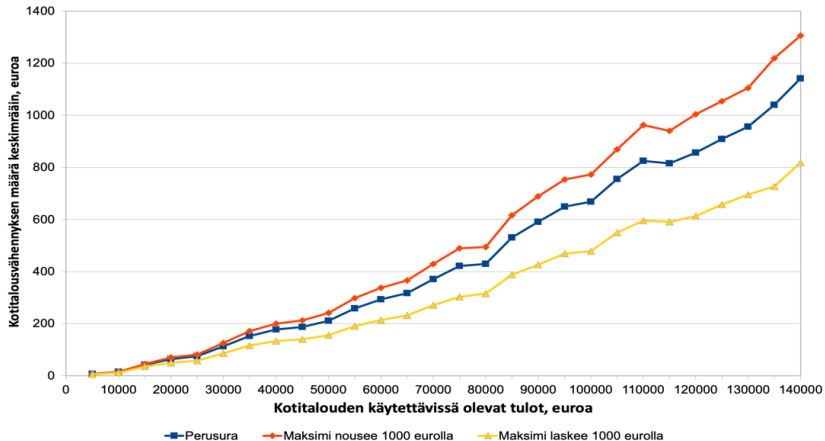


Source: Income Distribution Statistics 2014. Mean: 32495.

- Kuviossa kuvataan tulonjakoaineiston otoksen perusteella kotitalousvähennyksen käyttäjien (vihreä) sekä muiden veronmaksajien (mustareunainen) tulojakaumaa.
- Katkoviivat kuvaavat tuloja 5., 25., 50., 75. ja 95. tuloprosenttilissä.



# Kotitalousvähennyksen käyttö yli tulojaukauman



# Rekisteriaineisto ja tulosten tulkinta

- Yritystason rekisteriaineistoista havaitaan jokaisen yrityksen kuukausittaiset kokonaisu-myynnit ja välituotekäyttö (ALV-ilmoitukset) Suomesta ja Ruotsista
- Näistä voidaan päätellä miten kotitalousvähennys vaikuttaa palveluiden kulutukseen, palvelualojen työllisyyteen ja harmaaseen talouteen:
  - Jos myyntien ja välituotteiden määrät kasvavat kun kotitalousvähennysjärjestelmä laajenee → palveluiden kysyntä kasvaa
  - Mikäli palveluiden kysyntä kasvaa, on uskottavaa että, palvelualojen työllisyys kasvaa kotitalousvähennyksen ansiosta
  - Jos yritysten raportoima liikevaihto kasvaa, se voi myös tarkoittaa veronkierron vähenemistä

# Tutkimusasetelma

- Käytetään kotitalousvähennyssäännöissä tapahtuneita muutoksia tarjoamaan uskottava tutkimusasetelma
  - Sama menetelmä kuin korkeatasoisesti julkaistuissa aiemmissa tutkimuksissa alv:n vaikutuksista
  - Nk. Differences-in-Differences -menetelmä
- Luodaan yritystason vertailuasetelmia ennen ja jälkeen muutosten:
  - Ruotsissa otettiin vuoden 2007 heinäkuussa käyttöön kotitalousvähennys kotisiivoukselle ja -hoivalle (RUT). Vähennyksen enimmäismäärä 50 000 kruunua.
  - Vuoden 2009 heinäkuusta alkaen yrittäjä on hakenut vähennyksen kuluttajan puolesta. Aiemmin järjestelmä Suomen järjestelmän kaltainen.

# Tutkimusasetelma

- Siivousala: Tarkastellaan kotitalousvähennyksen käyttöönottoa Ruotsissa heinäkuussa 2007 → Ruotsi vs. Suomi
- Remonttiala: Tarkastellaan kotitalousvähennyksen enimmäismäärän laajennuksen vaikutuksia vuoden 2009 alusta (1150e → 3000e) → Suomen remonttiyritykset vs. samankaltaiset muut toimialat Suomessa

[Linkki: Muutokset Suomessa](#)

[Linkki: Muutokset Ruotsissa](#)

# Suomen ja Ruotsin vertailtavuus

- 2008 finanssikriisistä alkaen Ruotsin ja Suomen talouskehitys eriytynyt.
- Erot pääasiassa teollisuudessa.
- Palvelualat kehittyneet yhtenevästi 2013 asti.

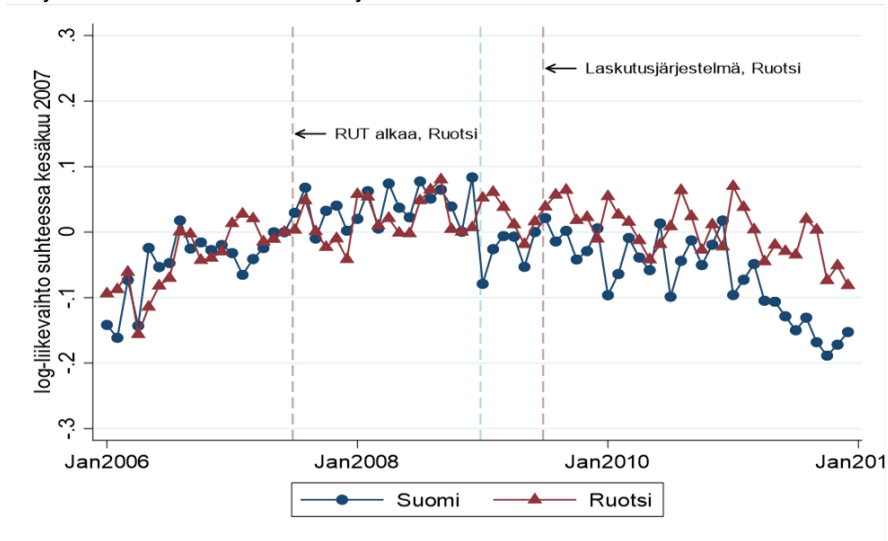
[Linkki: Makrokuva](#)

[Linkki: Teollisuuskuva](#)

[Linkki: Palvelukuva](#)

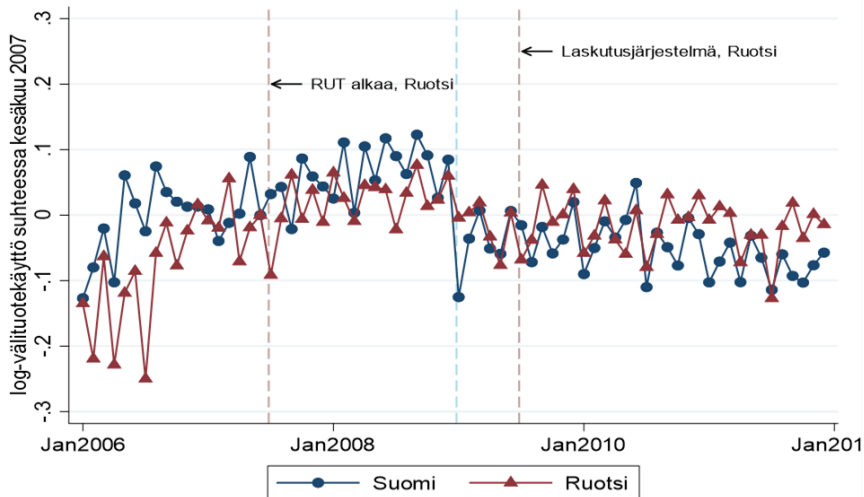
# Kotisiivousyritysten myynnit Suomi vs. Ruotsi

Yrityskohtaisen liikevaihdon kehitys Ruotsissa verrattuna Suomeen.



# Kotisiivousyritysten välituotekäyttö Suomi vs. Ruotsi

Yrityskohtaisen välituotekäytön kehitys Ruotsissa verrattuna Suomeen.



# Huomiot siivousalan trendeistä

- Siivousalan myynnit tai välituotekäyttö eivät kasva Ruotsissa nopeammin kuin Suomessa kotitalousvähennyksen käyttöönoton jälkeen.
- Tulkinta:
  - Ei lisää palveluiden kysyntää.
  - 2009 muutoksen jälkeen pieni erkaantuminen myynneissä pidemmällä aikavälillä -> hintojen nousu vai yleinen taloustrendi?
- Tulokset eivät tue kysyntä- ja työllisyysvaikutuksia tai että kotitalousvähennys olisi tehokas veronkierron vähentäjä.



# Remontointiala Suomessa

- Suomessa remontointi reagoi finanssikriisiin voimakkaammin kuin Ruotsissa, joten emme voi käyttää Suomi-Ruotsi vertailuasetelmaa.
- Käytämme muilta toimialoilta CEM-matching-menetelmällä valittuja yrityksiä vertailujoukkona.
- Vertailutoimialoilta valitaan joukko yrityksiä jotka vastaavat vuosiliikevaihdolta, liikevaihdon muutokselta ja työvoimakuluilta tarkasteltavaa joukkoa.

## ■ Tarkasteltavien remonttifirmojen toimialat:

- 31020 – Keittiökalusteiden valmistus
- 41200 – Asuin- ja muiden rakennusten rakentaminen
- 43210 – Sähköasennus
- 43220 – Lämpö-, vesijohto- ja ilmastointiasennus
- 43320 – Rakennuspuusepän asennustyöt
- 43330 – Lattianpäällystys ja seinien verhoilu
- 43341 – Maalaus
- 43342 – Lasitus
- 43910 – Kattorakenteiden asennus ja kattaminen
- 47523 – Keittiöiden ja saniteettitilojen vähittäiskauppa
- 47596 – Lukkoseppä- ja avainliikkeet, hälytysjärjestelmät

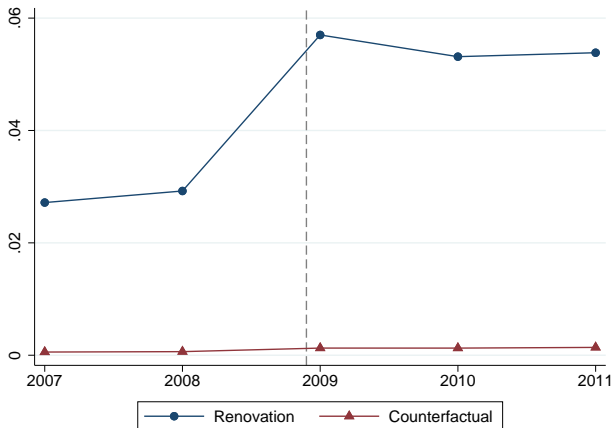
## ■ Vertailujoukko on toimialoilta:

- 36 – Veden otto, puhdistus ja jakelu
- 49 – Maaliikenne ja putkijohtokuljetus
- 50 – Vesiliikenne
- 51 – Ilmaliikenne
- 52 – Varastointi ja liikennettä palveleva toiminta
- 4511 – Henkilöautojen ja kevyiden moottoriajoneuvojen kauppa
- 45201 – Moottoriajoneuvojen huolto ja korjaus (pl. renkaat)

- Tarkastelussa vuoden 2009 reformi, jossa maksimivähennys remontoinnille nousi 1150 eurosta 3000 euroon, vähennettävä työn osuus pysyi 60 prosentissa.

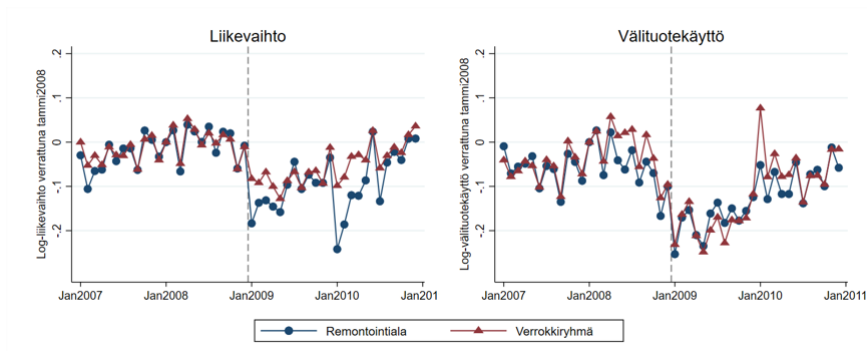
Aikajana

# Kotitalousvähennyksen osuus myynneistä



Kuvassa vuosiregressiolla laskettu keskimääräinen vähennyksen osuus liikevaihdosta. Kuluttajan hakema kotitalousvähennys on kohdistettu yritykselle veroilmoituksessa ilmoitettavan y-tunnuksen perusteella.

# Myynnit ja välituotteet



Kuvassa kuukausiregressiolla laskettu keskimääräinen liikevaihto suhteessa vuoden 2008 tammikuuhun.

# Huomiot remontointialan trendeistä

- Remontointiyriytysten liikevaihto tai tuotantopanosten käyttö ei lisääntynyt verrattuna vertailujoukkoon kotitalousvähennyksen kasvun seurauksena.
- Haasteet:
  - Asetelmassa ei huomioida toimialalle syntyviä uusia yrityksiä, toisaalta kuvailut eivät näytä huomattavaa kasvua yritysten lukumäärässä.
  - Finanssikriisin vaikutukset voivat erota toimialoittain.
- Kuitenkaan tulokset eivät tue merkittäviä kysyntä- ja työllisyysvaikutuksia.

## Päätelmät (1/3)

- Yritystason liikevaihto ja välituotekäyttö siivousalalla ei reagoi kotitalousvähennyksen käyttöönottoon Ruotsissa
  - Tai remonttialan vähennyksen laajennukseen Suomessa
- Ei lisää palveluiden kulutusta, eikä siten työllisyyttä
- Ei myöskään havaita, että veronkierto vähenisi kotitalousvähennyksen myötä

## Päätelmät (2/3)

- Kotitalousvähennys alentaa palveluiden nettohintaa kuluttajalle
- Palveluiden kulutus ei kuitenkaan kasva
  - Koska kulutus ei siis reagoi palveluiden hinnanmuutoksiin, vaikuttaa niiden kysynnän hintajousto varsin jäykältä
  - Samanlaisia tuloksia on saatu ravintola- ja kampaamopalveluiden alennettuja alv-kantoja tutkittaessa
- Koska kulutus ei reagoi kotitalousvähennykseen, ei työllisyys myöskään kasva
- Myöskään veronkierto ei näytä vähenevän yritysten keskuudessa
- Yksi syy tuloksille voi olla kotitalousvähennyksen sääntöjen väärinymmärrykset ja virheet vähennyshakemuksissa

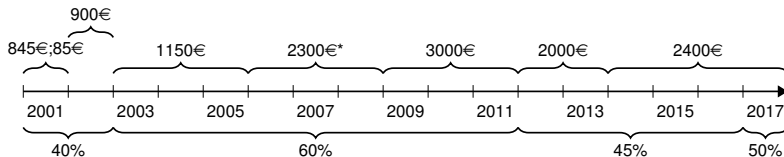


## Päätelmät (3/3)

- Suomessa käytetään kotitalousvähennykseen vuosittain yli 400 miljoonaa euroa
- Tulosten perusteella kotitalousvähennykselle asetettuihin työllisyys tai harmaan talouden tavoitteisiin ei päästä
- Vähennys hyödyttää erityisesti suurituloisia alentuneina palveluiden hintoina
  - Yleensä tulonsiirtojen toivottaisiin hyödyttävän erityisesti pienituloisia
- Kustannus- hyötyanalyysi kotitalousvähennyksestä on siis negatiivinen

# Kotitalousvähennyssäännöt: Suomi

- Aikajanan yläpuolella: Maksimivähennys euroa (omavastuu 100 euroa)
- Aikajanan alapuolella: Vähennysosuus työstä %



\* 1150€ maksimivähennys remonttipalveluille

Takaisin

Takaisin remontointiin

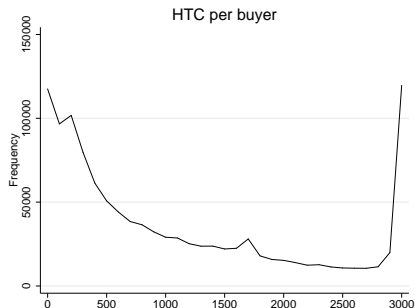
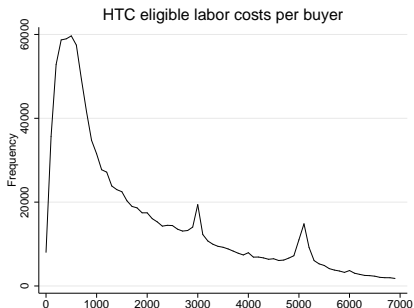
# Kotitalousvähennysverolomake 2014

2 TIEDOT TYÖSUORITUKSESTA I				
<b>Tehty työ, työn tekemisaika, työn tekijä, maksupäivä ja kotitalousvähennyksen kustannukset</b>				
<input type="checkbox"/> Kotitaloustyö	<input type="checkbox"/> Hoiva- tai hoitotyö	Selvitys teetetystä työstä		
<input type="checkbox"/> Asunnon kunnossapito- tai peruserännytö				
<input type="checkbox"/> Omassa käytössä oleva asunto tai vapaa-ajan asunto			Työntekovaltio	
<input type="checkbox"/> Vanhempien, isovanhempien yms. käytössä oleva asunto tai vapaa-ajan asunto (ks. täyttöohje)				
2.1 Yrityksen nimi			Y-tunnus	
2.2 Ensimmäinen maksupäivä 2014			Viimeinen maksupäivä 2014	
			2.3 Sopimuksentekopäivä	
2.4 Yritykselle maksettu kokonaismäärä arvonlisäveroineen _____			euro	snt
2.5 josta oma osuus 1)			euro	snt
2.6 Tarvikkeiden, matkakulujen yms. vähennyskelvottomien kustannusten osuus arvonlisäveroineen (omaan osuuteen kohdistuvat kustannukset) _____			-	
2.7 Työn osuus arvonlisäveroineen (oma osuus) (siirrä veroilmoituksen kohtaan 12.1 Kotitalousvähennyksen kustannukset)			=	

Takaisin

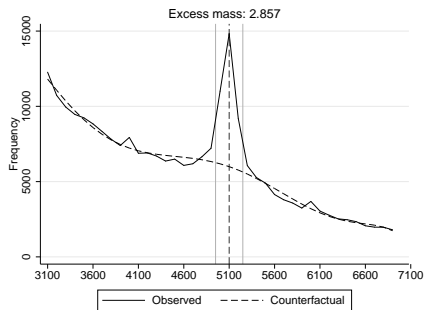
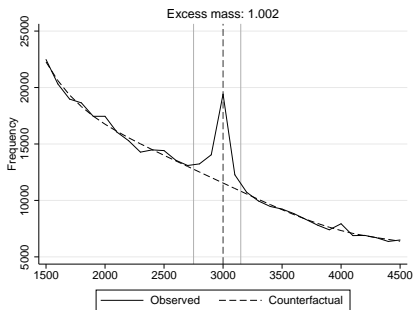
- Seuraavaksi tarkastellaan henkilökohtaisten kotitalousvähennysten kokojakaumaa.
- Palautetaan vielä mieleen mitä parametreja vähennykseen sisältyy.
  - Vähennettävä prosenttiosuus työn määrästä laskulla, esim. 40 % vuonna 2020.
  - Kotitalousvähennyksen omavastuu, 100 euroa vuodesta 2002 alkaen.
  - Maksimivähennys, esim. 2250 euroa vuonna 2020.
- Saadakseen maksimivähennyksen veronmaksajan täytyy siis vuonna 2020 kuluttaa kotitalousvähennyspalveluita 5875 eurolla.
- Verottajalle ei raportoida vähennyksen määrää, vaan kulutettu kotitaloustyö.
- Aikajana Suomi

# Kotitalousvähennysten jakauma 2009–2011



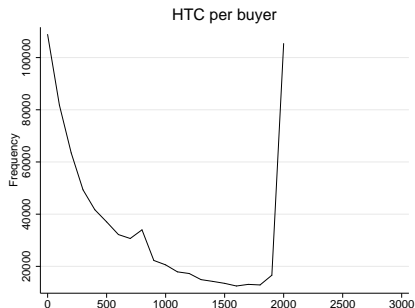
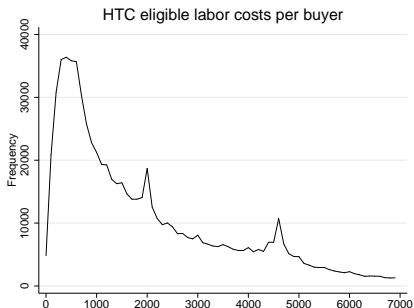
- Kuvien vaaka-akselit kuvaavat euromäärää ja pystyakselit kuvaavat veronmaksajien määrää 100 euron sisällä.
- Vasemmanpuoleinen jakauma kuvaa verottajalle ilmoitettuja työkuluja. Saadakseen suurimman mahdollisen vähennyksen (3000) kuluttajan tuli raportoida kotitaloustyötä 5166,66 euron edestä.
- Oikeanpuoleisessa kuvassa on efektiivisten vähennysten jakauma.

# Kasaumat kotitalousvähennysjakaumassa 2009–2011



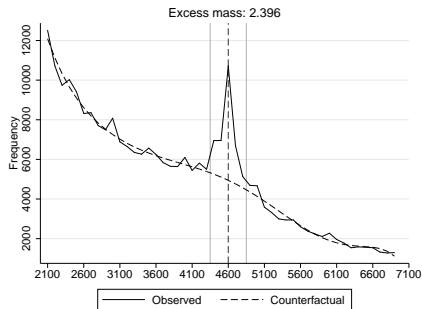
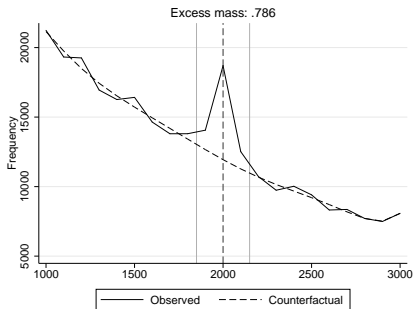
- Jakauma raportoidusta kotitaloustyöstä tarkennettuna kasaumiin. Kuvien vaaka-akselit kuvaavat euromäärää ja pystyakselit kuvaavat veronmaksajien määrää 100 euron sisällä.
- Vasemmanpuoleinen kasauma kuvaa kasautumista 3000 euroon, raportoidessaa tämän verran kuluja verottaja saa vähennystä vain 1700 euroa. Järjestelmä ei siis kannusta raportoimaan 3000 euroa vaan 5166,66 euroa.
- Kasautumista 5166,66 ilmenisi joka tapauksessa vaikka vähennyksellä ei olisi vaikutuksia kulutukseen, koska kannustinta raportoida rajan ylittävät kulut ei ole.

# Kotitalousvähennysten jakauma 2012–2013



- Kuvien vaaka-akselit kuvaavat euromäärää ja pystyakselit kuvaavat veronmaksajien määrää 100 euron sisällä.
- Vasemmanpuoleinen jakauma kuvaa verottajalle ilmoitettuja työkuluja. Saadakseen suurimman mahdollisen vähennyksen (2000, 45%) kuluttajan tuli raportoida kotitaloustyötä 4666,66 euron edestä.
- Oikeanpuoleisessa kuvassa on efektiivisten vähennysten jakauma.

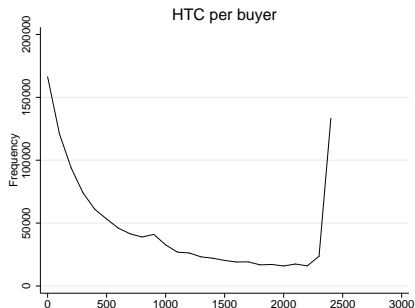
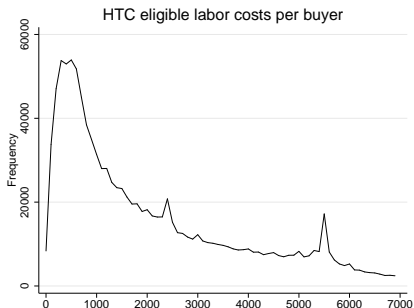
# Kasaumat kotitalousvähennysjakaumassa 2012–2013



- Jakauma raportoidusta kotitaloustyöstä tarkennettuna kasaumiin. Kuvien vaaka-akselit kuvaavat euromäärää ja pystyakselit kuvaavat veronmaksajien määrää 100 euron sisällä.
- Vasemmanpuoleinen kasauma kuvaa kasautumista 2000 euroon, oikeanpuoleinen ns. oikeaan 4666,66 euroon.

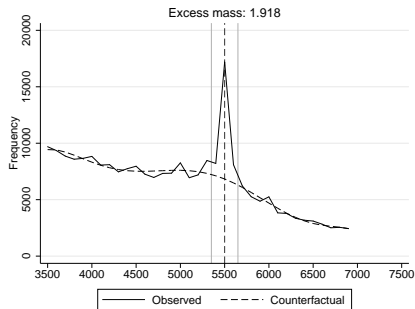
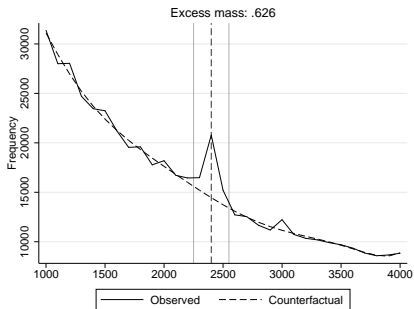


# Kotitalousvähennysten jakauma 2014–2016



- Kuvien vaaka-akselit kuvaavat euromäärää ja pystyakselit kuvaavat veronmaksajien määrää 100 euron sisällä.
- Vasemmanpuoleinen jakauma kuvaa verottajalle ilmoitettuja työkuluja. Saadakseen suurimman mahdollisen vähennyksen (2400, 45%) kuluttajan tuli raportoida kotitaloustyötä 5555,55 euron edestä.
- Oikeanpuoleisessa kuvassa on efektiivisten vähennysten jakauma.

# Kasaumat kotitalousvähennysjakaumassa 2014–2016



- Jakauma raportoidusta kotitaloustyöstä tarkennettuna kasaumiin. Kuvien vaaka-akselit kuvaavat euromäärää ja pystyakselit kuvaavat veronmaksajien määrää 100 euron sisällä.
- Vasemmanpuoleinen kasauma kuvaa kasautumista 2400 euroon, oikeanpuoleinen ns. oikeaan 5555,55 euroon.

# Päähuomiot käyttäjäaineistosta

- Kotitalousvähennys kohdistuu huonosti työn tarjonnan kasvattamiseen.
  - Vähennystä käyttää iäkkäät, viime vuosina yli 40 % käyttäjistä eläkeläisiä.
  - Valtaosa vähennyksestä remontointipalveluihin.
- Kotitalousvähennys kohdistuu huomattavan hyvätuloisille.
- Vuosittain tuhannet suomalaiset epäonnistuvat vähennyksen ymmärtämisessä tai hakemisessa oikein.
  - Potentiaalisesti vaikutusta vähennyksen vaikutuksiin.
  - Kyselyn tulokset tukevat tätä.

# Ruotsin laskutusjärjestelmä 7/2009 →

## Yrittäjä

- 1 Tiedustelee kuluttajalta onko oikeutettu kotitalousvähennykseen: Onko jäljellä vähennysoikeutta, yli 18-vuotias, verovelvollinen Ruotsissa.
- 2 Laskuttaa kuluttajaa työstä, poislukien vähennys.
- 3 Hakee vähennyksen osuuden verottajalta, kun työ on suoritettu ja kuluttaja on maksanut oman osuutensa.

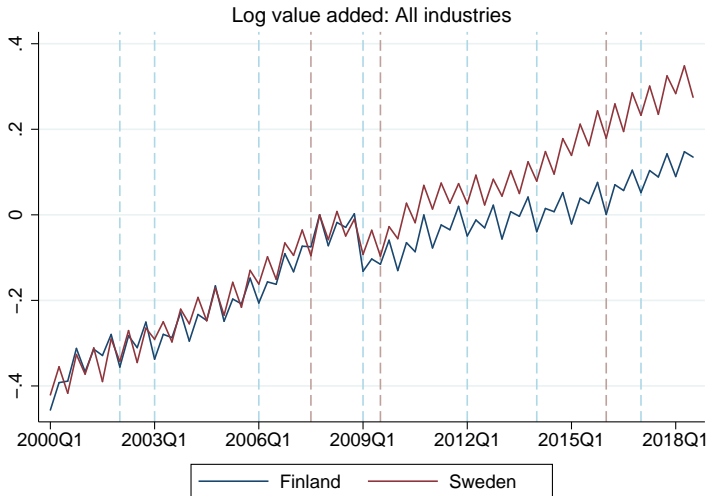
## Verottaja

- 1 Hyvittää vähennyksen osuuden yrittäjälle.
- 2 Verotuksen valmistuessa varmistaa kuluttajan oikeuden vähennykseen. Mikäli esimerkiksi vähennysoikeus on ylittynyt, verotetaan vähennys takaisin jälkiverona.

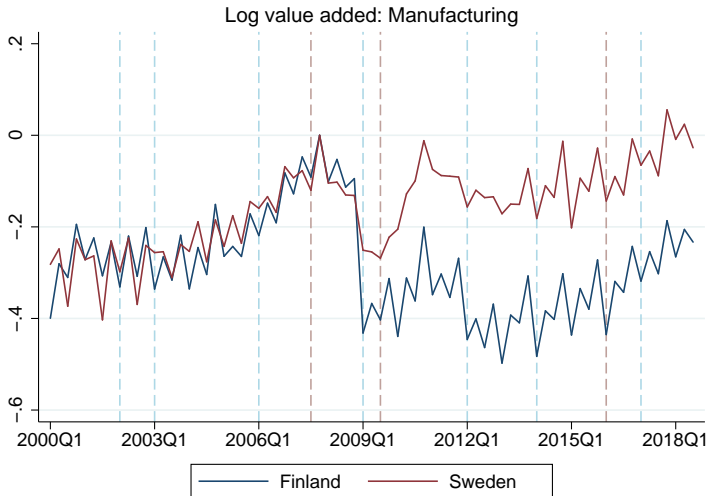
## Kuluttaja

- 1 Saa verovähennyksen välittömästi alentuneena hintana ja maksaa muutoin veronsa normaalisti. (Mikäli vähennysoikeuden kriteerit täyttyvät.)

# Makrotrendit: koko talouden arvonlisä



# Makrotrendit: teollisuus



# Makrotrendit: palvelut

