

# Naisten ja miesten työurien eriarvoisuus ja perhevapaat

Janne Salonen

Pirstoutuvatko työurat?

Avoin tutkimusseminaari 11.12.2020



**Eläketurvakeskus**  
PENSIONSSKYDDSCENTRALEN

# Tutkimuskysymykset

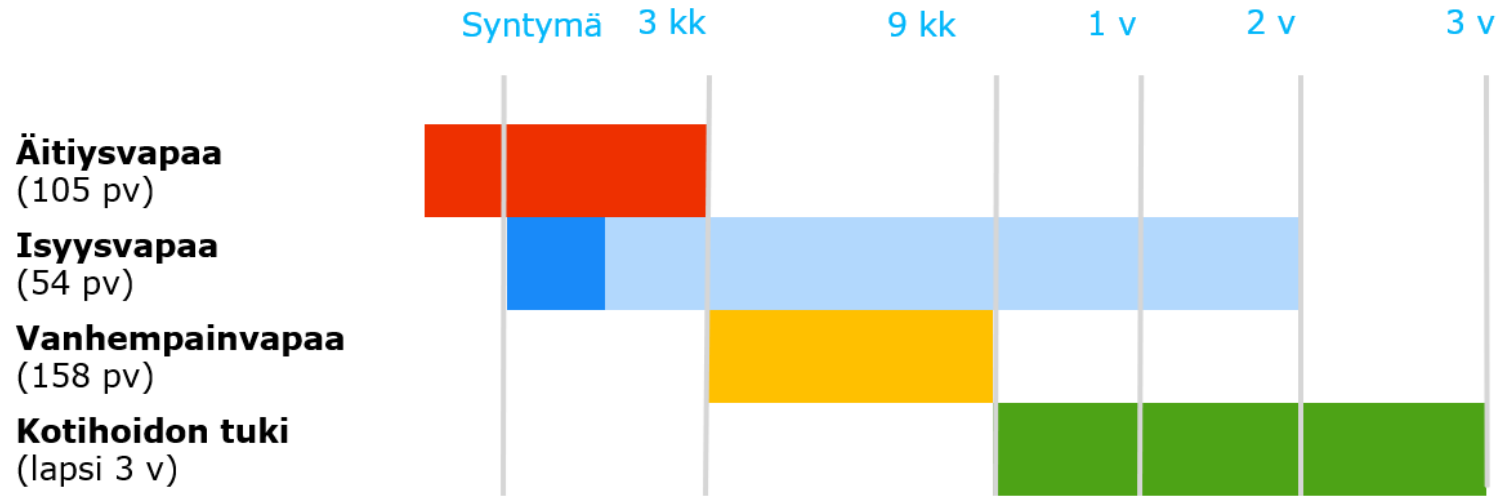
- Miten miesten ja naisten työurapolut eroavat?
- Vaikeuttavatko perhevapaat työuralle kiinnittymistä?

Tutkimusprojekti [Parenting as Early Career Earnings Risk](#)

Kati Kuitto, Janne Salonen (Eläketurvakeskus) ja Jan Helmdag (University of Greifswald)



# Suomen perhevapaajärjestelmä



- Perhevapaiden jälkeen julkinen päivähoito sekä esiopetus ennen koulun alkua
- Lapsilisä, kunnes lapsi täyttää 17 v
- Äidit käyttävät yli **90 prosenttia** kaikista perhevapaapäivistä (STM 2019)



---

# Kohorttitutkimus työurakiinnittymisestä

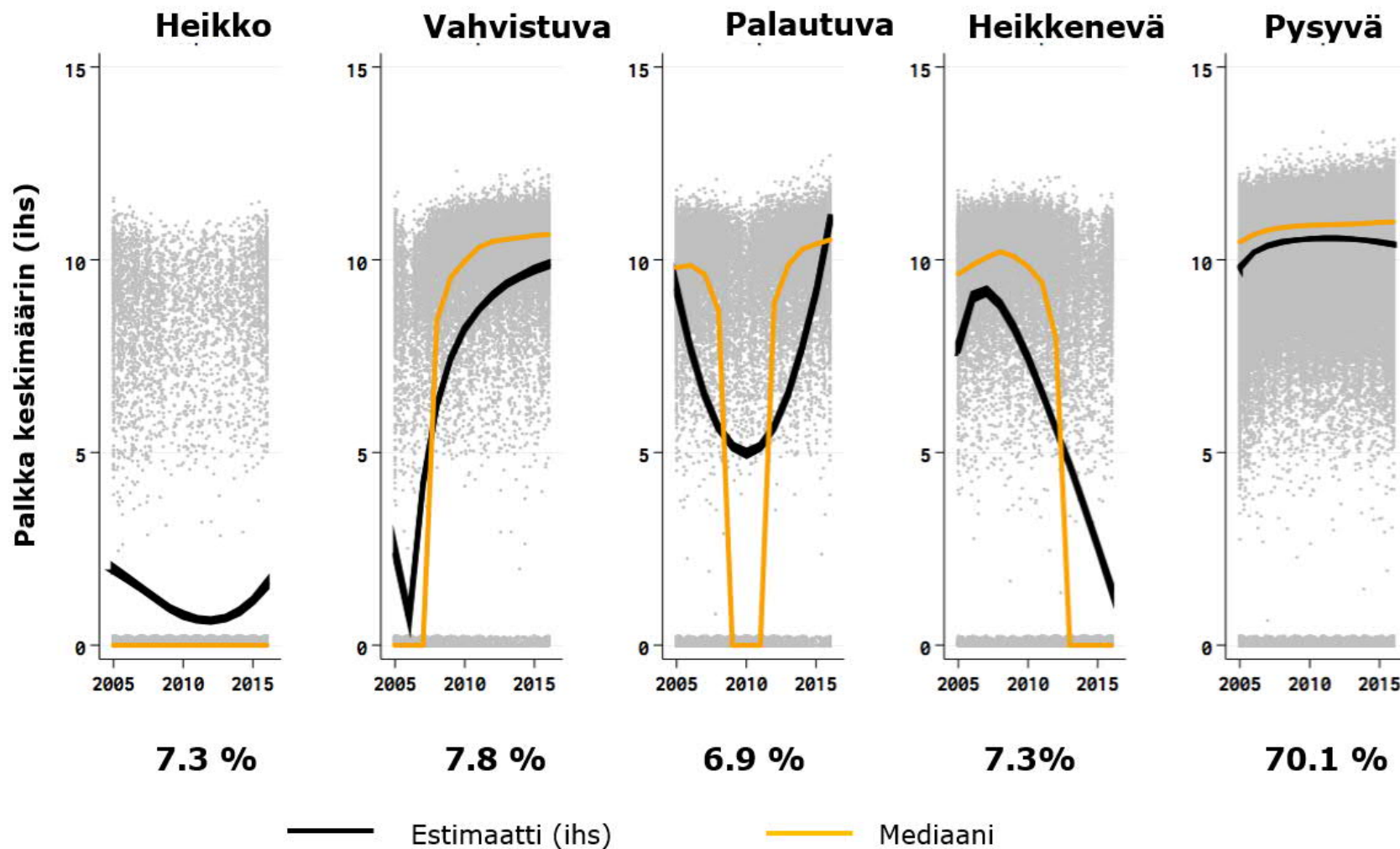


# Tutkimusasetelma

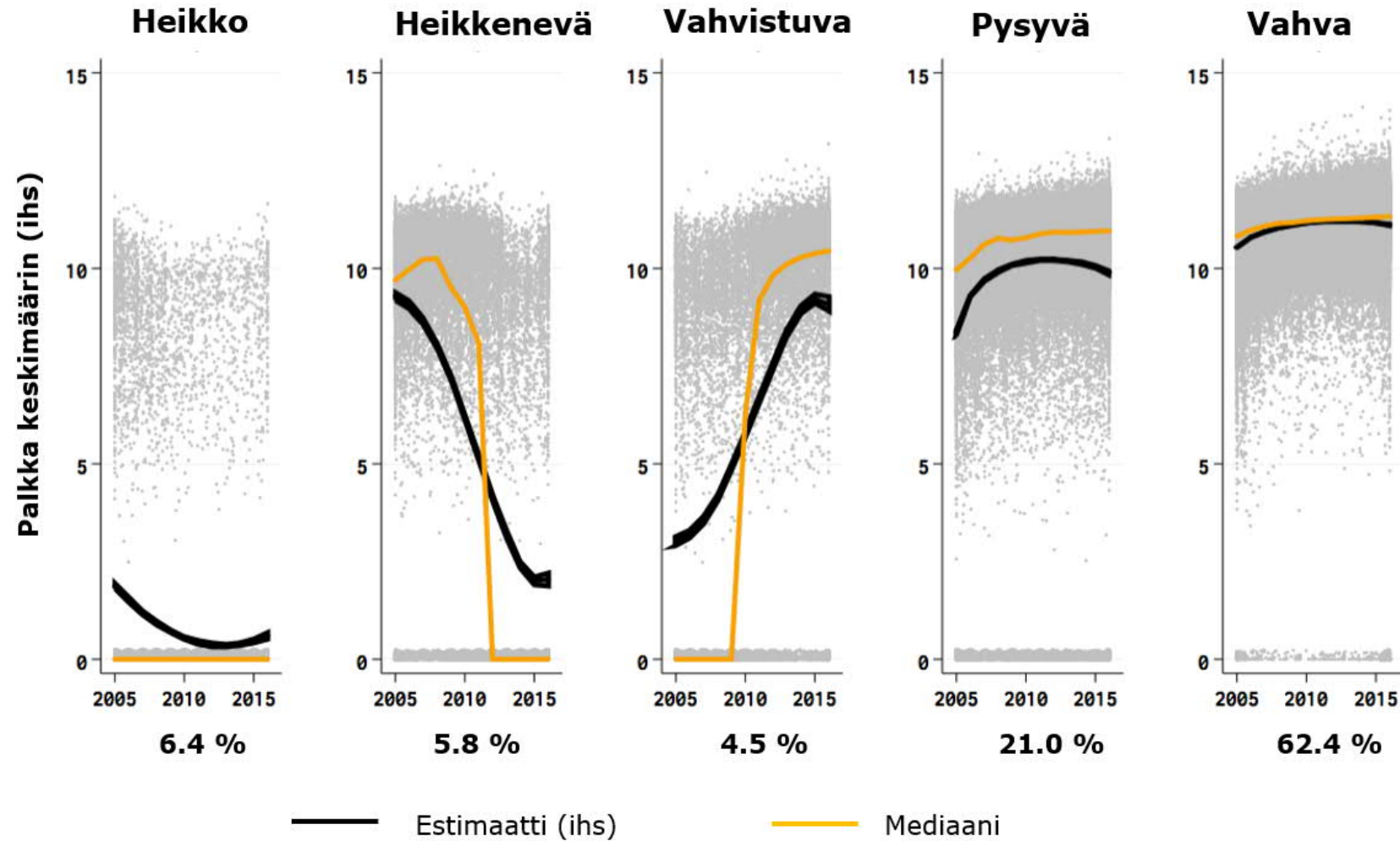
- Tutkittava kohortti: Vuonna 1980 syntyneet suomalaiset
  - 62 687 henkilöä (naisia 30 510 , miehiä 32 177)
- Rekisteriaineisto (ETK, Kela, Tilastokeskus)
- Tutkimusperiodi 2005–2016
  - ikä 25–36: elinvaihe, jossa työllistytään ja perustetaan perhe
- Työurakiinnittymisen mittarit
  - Vuosipalkka
  - Vuosittaiset työpäivät
- Analyysit
  - Moniulotteinen trajektorianalyysi palkasta ja työpäivistä
  - Regressiomallinnus perhevapaiden vaikutuksesta työurakiinnittymiseen



# Naisten työurakiinnittymisen polut 25–36-vuotiaana



# Miesten työurakiinnittymisen polut 25–36-vuotiaana



# Heikkoon työurakiinnittymiseen johtavat tekijät

- **Koulutus** vaikuttaa selkeästi työurakiinnittymiseen
  - Matala koulutus johtaa korkeampaan todennäköisyyteen sijoittua heikoille poluille
  - Matala koulutus yhdessä maahanmuuttajataustan, työttömyyden, yksinelämisen ja korkean lapsiluvun kanssa heikentää voimakkaasti työurakiinnittymistä
- **Työkyvyttömyys** on selvästi yhteydessä heikon ja heikkenevän työurakiinnittymisen polkuihin, ja vaikuttaa erityisesti miesten hauraaseen kiinnittymiseen
- **Työttömyys** heikentää miesten ja naisten työurakiinnittymistä, mutta miehillä negatiivinen vaikutus paikantuu myös heikkoon ansiokehitykseen
- **Maahanmuuttajatausta** on naisilla miehiä suurempi kiinnittymistä hidastava tekijä. Toisaalta monet maahanmuuttajat ovat vahvistuvan kiinnittymisen polulla





# Jo varhaisessa vaiheessa elinkaarta suuret erot palkoissa, vaikka työllisysero pieni

36 vuoden iässä



**WOMEN'S WORKING DAYS 97%**



**WOMEN'S EARNINGS 70%**



Ammatillinen  
segregaatio yleistä



Naiset useammin  
matalapalkka-ammateissa



Naisilla pienempi työpanos  
(osa-aikatyötä, vähemmän  
ylitöitä)



...ja naiset ovat perhevapailta



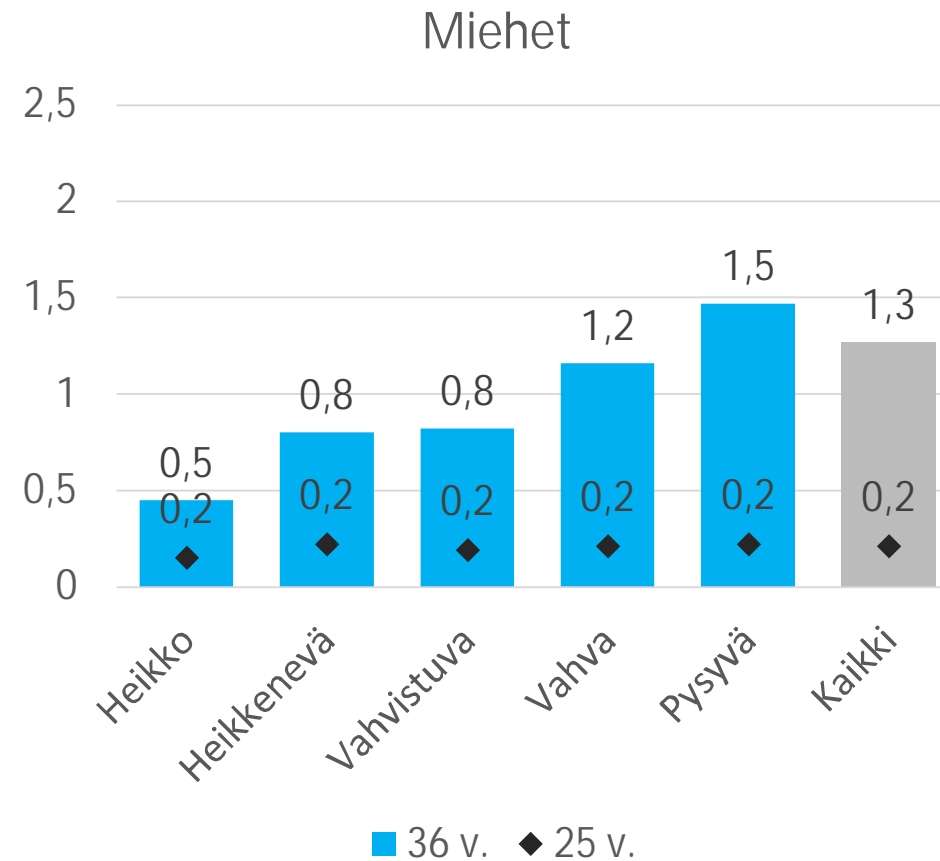
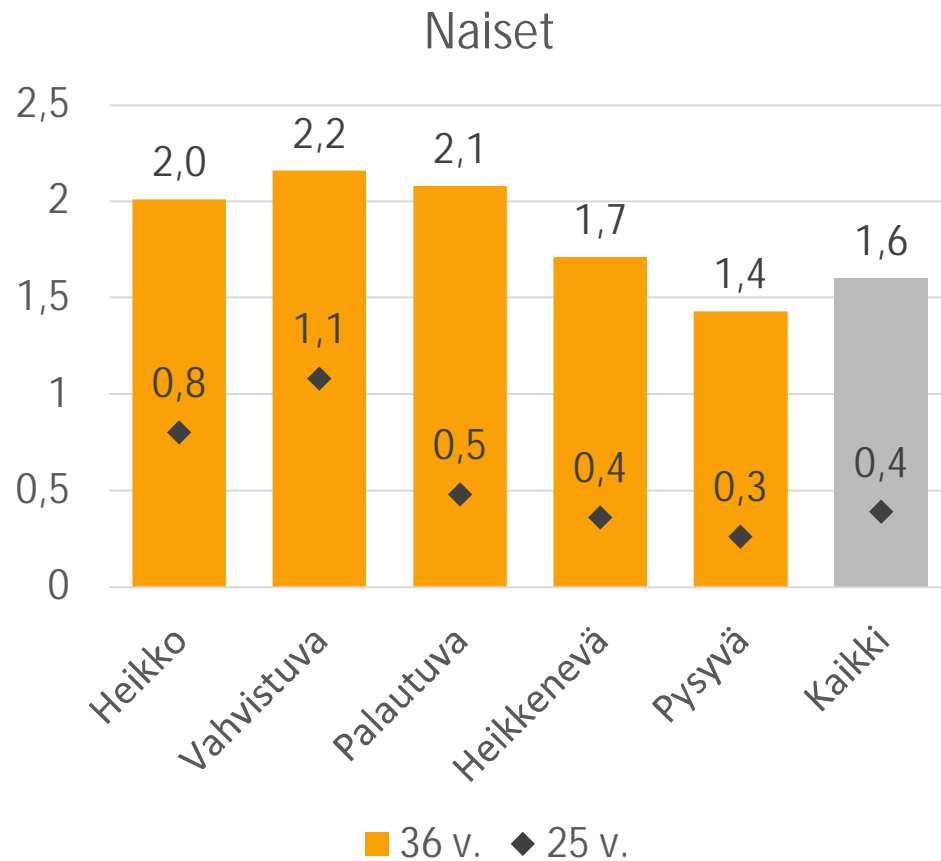
---

Erot työurakatkoksissa johtuvat  
vanhemmuudesta



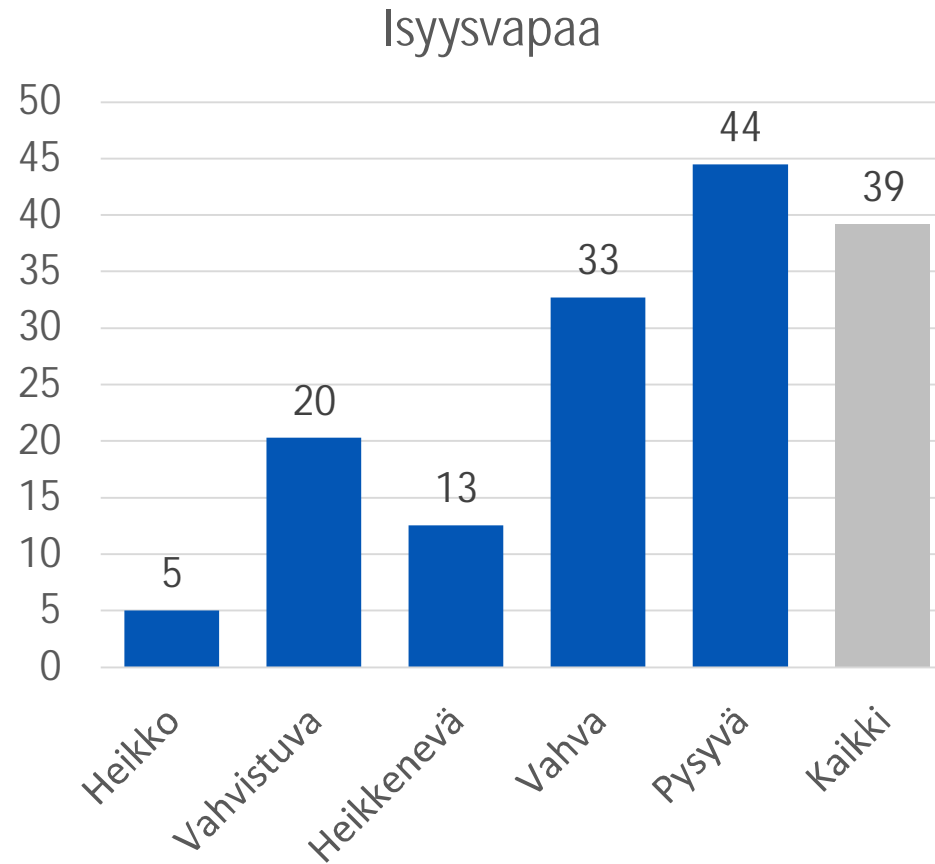
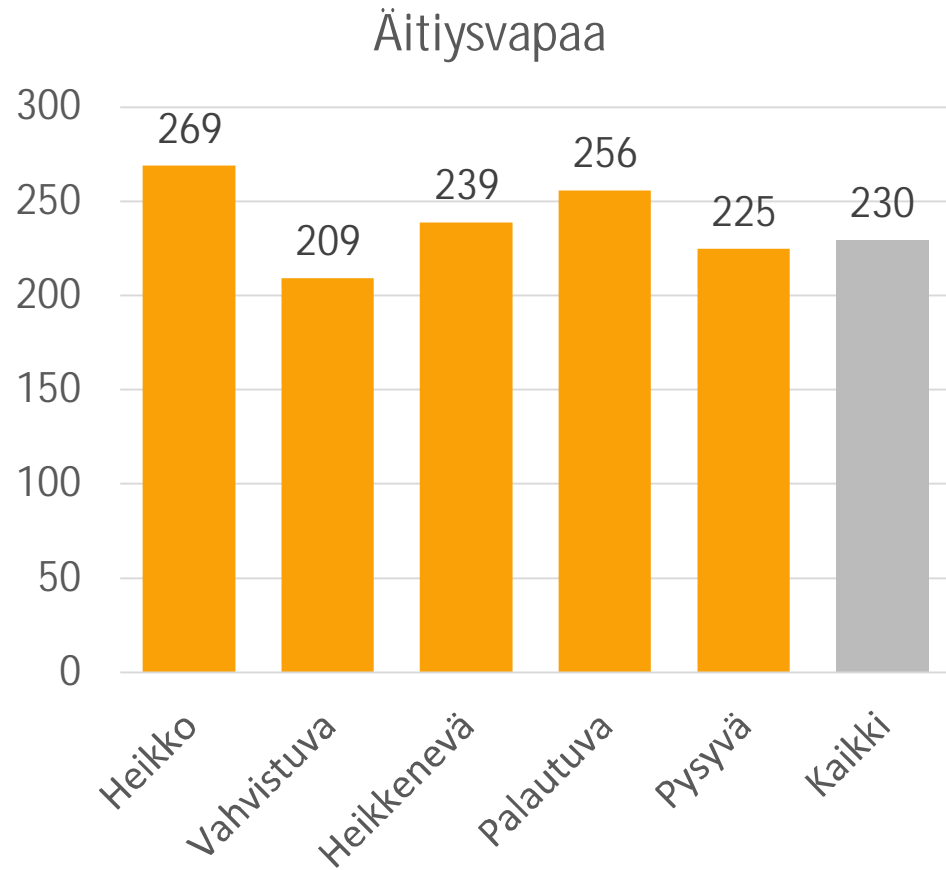
# Miesten ja naisten välillä selkeästi erilainen työ-perhe – dynamiikka

Lasten lukumäärä 25- ja 36-vuotiaana



# Perhevapaat ovat miehillä selvästi pidempiä vakailta työllisyyspoluilla

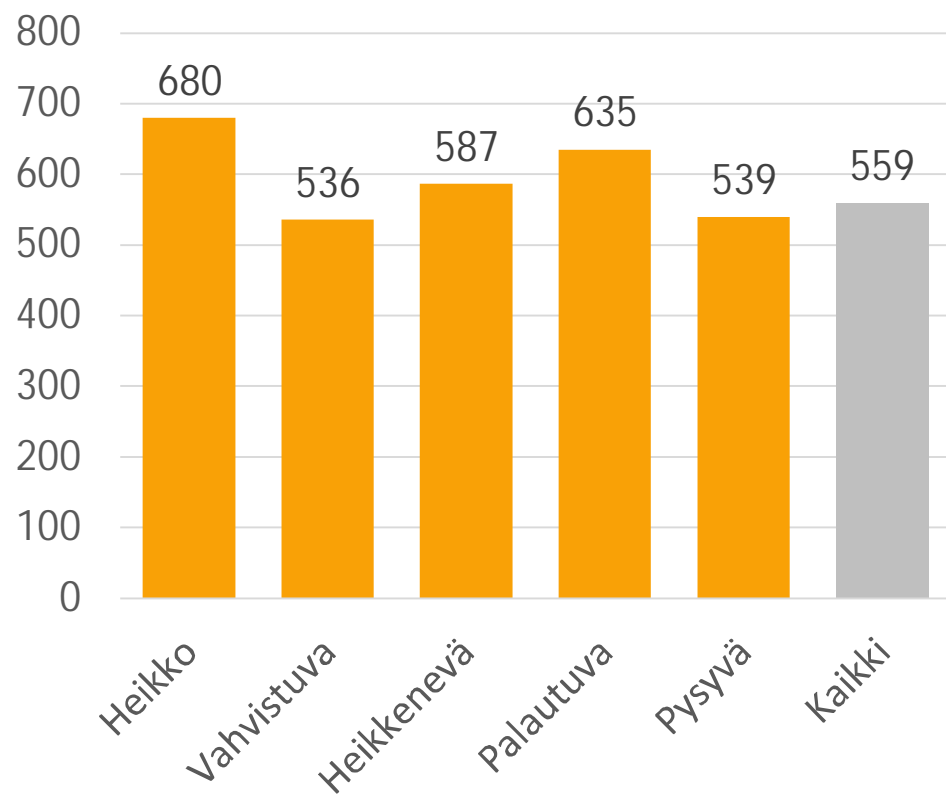
Isyys- ja äitiysvapaapäivät yhteensä 2005-2016



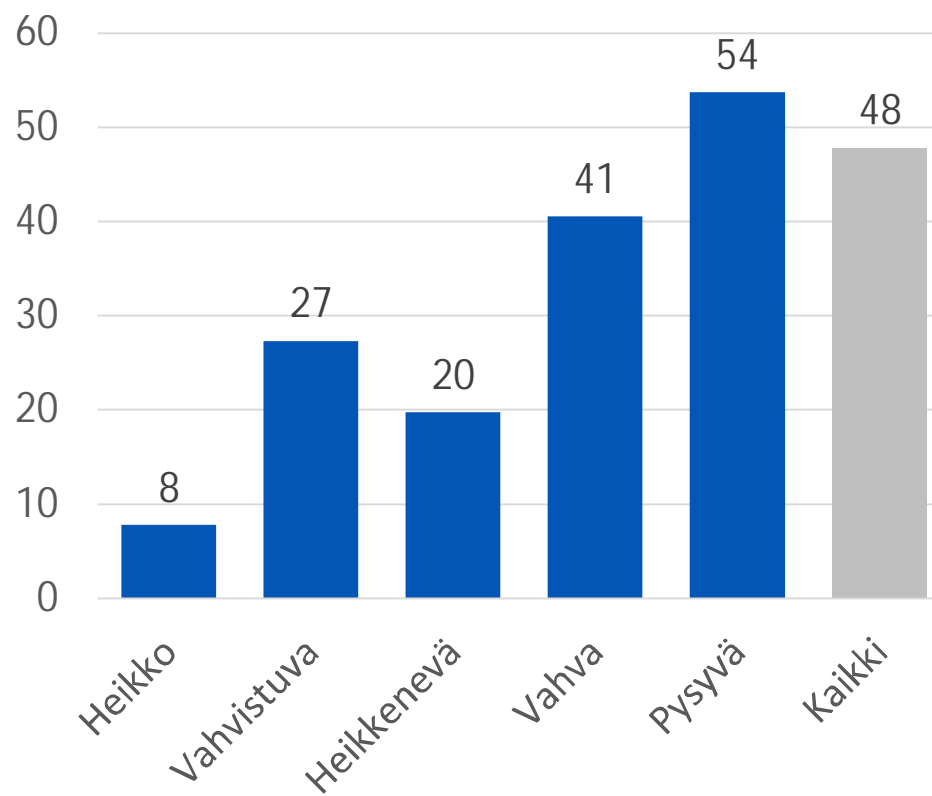
# Selvä ero vanhempainvapaan käytössä

Vanhempainvapaapäivät yhteensä 2005-2016

Naiset

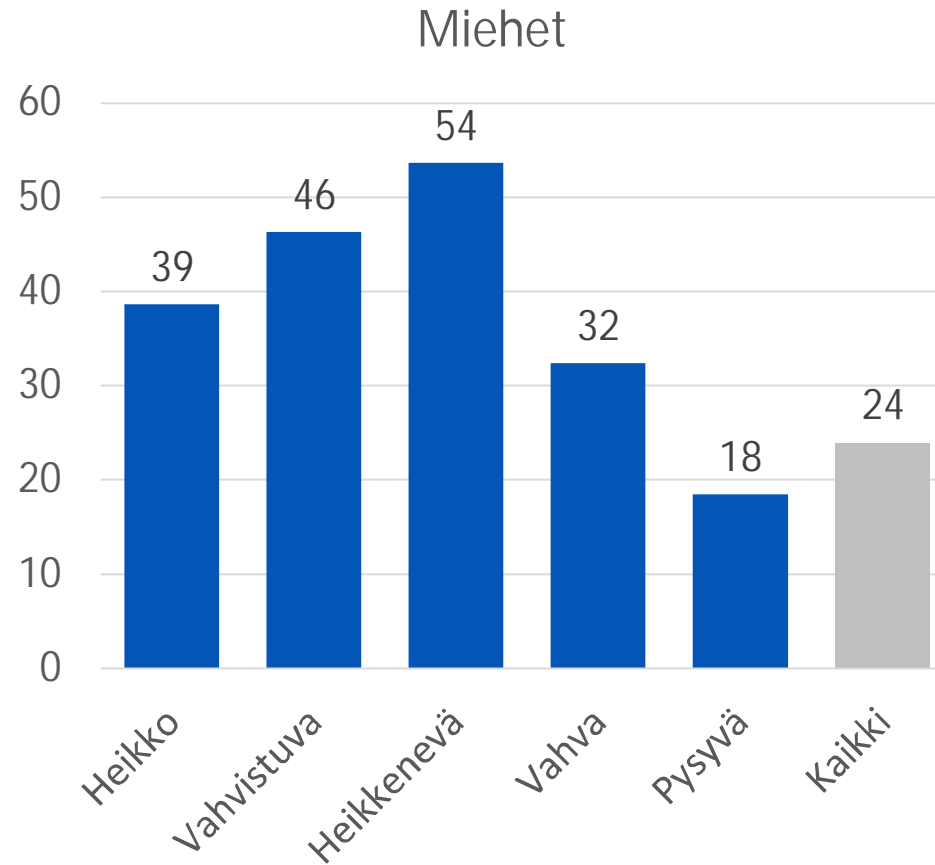
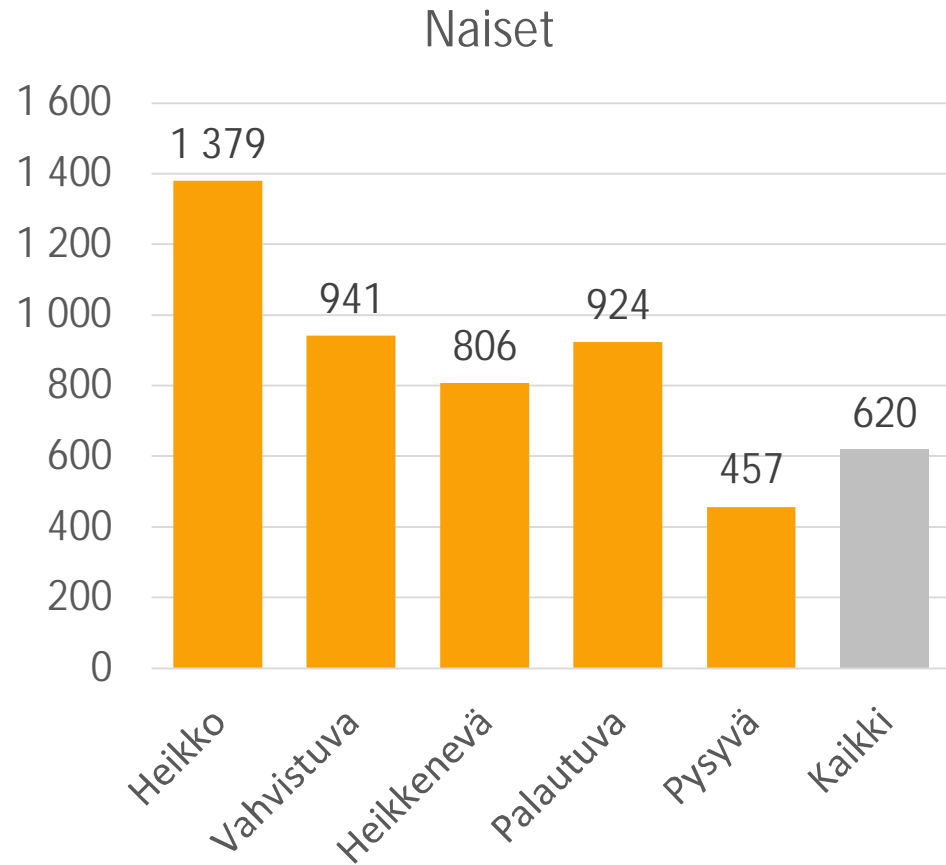


Miehet



# Vahvasti työllistyneellä polulla kotihoidon tukea käytetään vähemmän

Kotihoidon tukipäivät yhteensä 2005-2016



# Vanhemmuuteen liittyvät työurakatkot vaikuttavat eri tavoin miehiin ja naisiin

- **Lasten lukumäärällä** 36 ikävuoteen mennessä on merkitsevä lyhyen ja pitkän aikavälin negatiivinen vaikutus naisten ansioihin, mutta positiivinen miesten ansioihin\*
- **Vanhempainvapaalla** on merkitsevä negatiivinen vaikutus naisten ansioihin lyhyellä ja pitkällä aikavälillä, mutta ei miesten\*
- **Kotihoidon tuella** on negatiivinen vaikutus naisten ja miesten ansioihin sekä lyhyellä että pitkällä aikavälillä\*
- Mitä pidempiä vanhemmuuteen liittyvät työurakatkot, sitä pienempi on naisten todennäköisyys päätyä vahvan työurakiinnittymisen polulle\*\*

\*Based on error correction models estimating wage equilibria (fixed effects unconditional additive split sample estimation)

\*\*Based on multinomial regression models estimating trajectory membership probabilities



---

# Päätelmät





# Päätulos:

## Sukupuolten väliset erot karttavat jo varhaisessa vaiheessa työuraa

- Naisten ansiosumma on **70 prosenttia** miesten vastaavasta
- Tarkastelujaksolla miehet käyttävät vanhemmuuteen liittyviä etuuksia keskimäärin 111 päivää, kun naisilla vastaava luku on 1 408 päivää → **1:13**
- Pitkät perhevapaat heikentävät naisten ansiomahdollisuuksia ja työuralle kiinnittymistä
- Nykyinen perhevapaajärjestelmä, työmarkkinat ja perheiden valinnat tuottavat “Työura-arven” naisille ja “Lapsibonuksen” miehille
- Muita keskeisiä syitä heikkoon työurakiinnittymiseen ovat: työkyvyttömyys, matala koulutustaso ja työttömyys



## Miten tehdä työuran alusta tasa-arvoisempi – suositukset

- Perhe- ja työmarkkinapolitiikka tukemaan tasapuolista perhevastuun kantamista isien ja äitien kesken
- Matalan kynnyksen monikanavaista tukea heikossa sosioekonomisessa asemassa olevien tai maahanmuuttajataustaisten naisten (ja miesten) työllistymiseen
- Irti sukupuolittuneista ammattikäsitteistä, konkreettisia pitkän aikavälin toimia työmarkkina- ja koulutuspolitiikassa ammatillisen segregaaation häivyttämiseksi





Kiitos!

[janne.salonen@etk.fi](mailto:janne.salonen@etk.fi)



**Eläketurvakeskus**  
PENSIONSSKYDDSCENTRALEN